

ГАТЧИНСКИЙ  
ПАРК



Лениздат · 1956

72  
M62

ПО МУЗЕЯМ И ПАРКАМ ЛЕНИНГРАДА И ОБЛАСТИ

# ГАТЧИНСКИЙ ПАРК



Гатчинская Районная  
БИБЛИОТЕКА  
Ленинград. обл.

ЛЕНИЗДАТ

1956

1962

С/К

изд. 1981

пр 94  
94

*Составители*  
*Г. А. Минкина и К. К. Мамаев*

## ВВЕДЕНИЕ

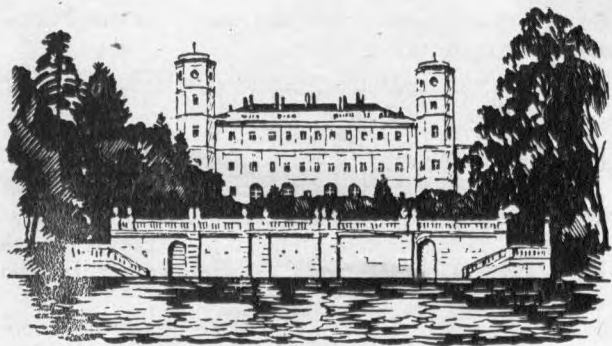
Гатчинский парк с его тихими озёрами, тенистыми аллеями и величавыми и суровыми формами архитектурных сооружений занимает видное место среди замечательных ансамблей пригородов Ленинграда, привлекает многочисленных посетителей и служит одним из любимых мест отдыха трудящихся.

Порою кажется, что пейзажи Гатчинского парка, созданные трудом талантливых русских архитекторов и садоводов, являются нетронутой частью русской северной природы, имеющей свои прелести и красоты.

Над планировкой парка, над строительством дворца и павильонов трудились такие выдающиеся деятели русской архитектуры, как Ринальди, Захаров, Львов, Баженов и Бренна, садоводы Шпарро, Гакет, Лев Иванов, Кряжев, Лебедев и др. Они создали бессмертные памятники

искусства, которые и сейчас, по прошествии более чем полутора столетия, радуют наш взор.

Настоящий путеводитель ставит своей целью познакомить посетителей парка с основными этапами в истории создания Гатчинского архитектурно-паркового комплекса и помочь ориентироваться при осмотре его достопримечательностей.



## ИСТОРИЯ ГАТЧИНСКОГО ПАРКА

История Гатчины уходит в далекое прошлое. Первые известные сведения о ней относятся к концу XV века. В Новгородской писцовой книге 1499 года при перечислении сёл и деревень, входивших тогда в состав земель Великого Новгорода, упомянуто «село Хотчино, что над озерком Хотчином».

Это село Хотчино и развилось впоследствии в деревню Гатчина, а затем в город того же названия.

На протяжении XVI—XVII вв. исконные русские земли, входившие в состав земель Великого Новгорода, неоднократно захватывались Ливонией и Швецией. Только после победы над Швецией в Северной войне, окончившейся в 1721 году заключением Ништадтского мира, эти земли

были окончательно возвращены России. Началось быстрое их освоение.

В эти же годы вновь появляются сведения о Гатчине.

?  
Рубин  
стр 9.  
В 1725 году Петр I подарил мызу Гатчина своей сестре Наталии Алексеевне. Мыза располагалась около Белого озера, примерно на том месте, где позднее, в конце XVIII века, был разбит Ботанический сад. Деревянный двухэтажный барский дом мызы стоял на холме близ Белого озера.

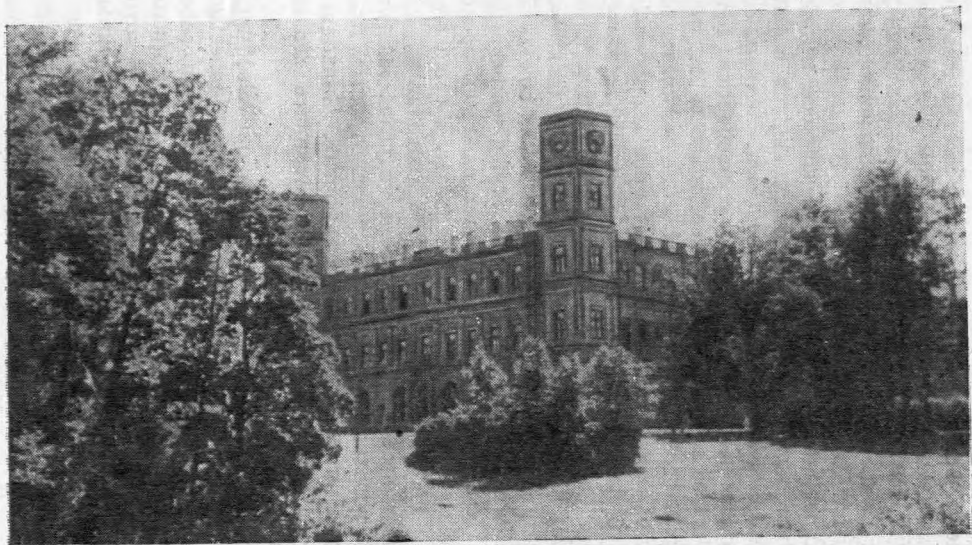
После смерти Наталии Алексеевны в 1727 году гатчинские земли перешли в ведение «Канцелярии от строений», а в 1734 году Анна Иоанновна подарила их князю Куракину.

В 1765 году, после смерти Куракина, было объявлено о продаже мызы Гатчина «с 20-ю окрестными деревнями и мельницей». Она была куплена в казну Екатериной II. В том же 1765 году Екатерина II подарила Гатчину своему фавориту графу Григорию Орлову.

К этому времени относится начало работ по созданию в Гатчине дворцово-паркового ансамбля, ставшего ценнейшим памятником архитектуры и садово-паркового искусства XVIII века.

Вначале Гатчина создавалась как загородная усадьба одного из самых богатых помещиков России (за время своего царствования Екатерина II подарила Г. Орлову 45 тысяч душ крестьян). Для такой усадьбы в России обычным являлось наличие загородного барского дома и сада вокруг него. Около подобных усадеб находились принадлежавшие владельцу ее обширные охотничьи угодья — зверинцы.

Охота являлась неотъемлемым элементом



*Вид на Гатчинский дворец с Длинного острова.*

помещичьего быга, и в составе многих дворянских владений еще в Московском государстве XVII века можно видеть «обширный зверинец, или лучше лес, обнесенный забором и наполненный разными животными».<sup>1</sup>

Создание такого зверинца и явилось первым этапом огромных работ, развернувшихся в Гатчине. Обширные гатчинские леса, являвшиеся хорошим местом для охоты, расчищались, приводились в порядок. Во все стороны от площадки, где намечалось сооружение замка, по радиусам были проложены пять широких просек-дорог. Участки леса между ними также прорезались многочисленными, но более узкими просеками.

Наиболее стройная система просек была создана в северо-западной части леса, сохранявшей назначение зверинца на протяжении всего XVIII и XIX веков. Здесь лес разделен просеками на квадраты, а эти квадраты, в свою очередь, прорезаны просеками по диагоналям. На месте пересечения этих просек (в углах квадратов) устраивались круглые просмотровые площадки, так называемые «круги». Находясь на «кругу», охотник мог просматривать лес во многих направлениях.

В этом же северо-западном районе Зверинца располагались загоны для животных. Известно, что в гатчинском Зверинце существовали загоны лосевый, зубровый, олений и др. На территории загонов был возведен ряд строений, в которых содержались животные, предназначенные для охоты.

---

<sup>1</sup> Забелин. Московские сады в XVII столетии, 1873, ч. II, стр. 268.



*План Большого Зверинца (XVIII в.).*

Вся территория Зверинца была огорожена. На незначительном протяжении вдоль его границы с парком до нашего времени сохранилась сплошная каменная стена. Основную же часть изгороди составлял высокий частокол.

Пространство Большого Зверинца постепенно уменьшалось. В 80—90-х гг. XVIII века большая часть его с востока и северо-востока застраивается быстро разраставшимся селом Гатчина, превращавшимся в город. Развитие города

и близлежащих селений привело к тому, что впоследствии застраивается и южная часть Большого Зверинца.

Начиная с середины XIX века и по настоящее время Зверинец занимает по сравнению с его первоначальными размерами небольшую площадь, расположенную к северо-западу от дворцового парка.

\* \* \*

Вскоре после основания Петербурга вокруг него начинается строительство пригородных дворцовых усадеб. К концу второго десятилетия XVIII века возникли Петергоф, Ораниенбаум, Стрельна. К 60-м годам было в основном завершено строительство Екатерининского дворца в Царском Селе.

4  
К строительству Гатчинского дворца (который вначале назывался «увеселительным домом» и был заложен 30 мая 1766 года) был привлечен талантливый архитектор Антонио Ринальди (родился ок. 1709 г., умер в 1794 г.), автор ряда замечательных произведений русской и мировой архитектуры, воздвигнутых им в России.

А. Ринальди, итальянец по происхождению, приехал в Россию в 1751 году. Здесь, на новой родине, он получил широкую возможность проявить свое яркое дарование. Именно в России в полной мере раскрылся его талант. Ринальди не только смог влить свои произведения в общую линию развития русской архитектуры, но и многое сделал для ее дальнейшего развития и блестящего расцвета. Его творчество, наряду с творчеством Баженова, Казакова, Старова и других великих зодчих, дало развитие новому направле-

нию в русской архитектуре второй половины XVIII века — классицизму.

Ринальди приехал в Россию, по приглашению графа К. Разумовского, для работ по предполагавшемуся в то время строительству города Батурина. Но эти работы не были осуществлены, и в 1754 году Ринальди переезжает в Москву, а в следующем, 1755 году — в Петербург. В Петербурге и его пригородах он и создал свои наиболее интересные постройки.

Ранними по времени сооружениями Ринальди являются Китайский дворец и Кательная горка в Ораниенбауме. Их внешний вид и внутреннее убранство еще носят несколько вычурный характер. Гатчинский и Мраморный дворцы, возведенные Ринальди позднее, резко от них отличаются.

В Гатчине Ринальди предстояло создать не пышный дворец, где устраивались парадные приемы и балы (как это имело место в Китайском дворце в Ораниенбауме), а загородный замок, стоящий среди живописной природы и тесно связанный с ней.

В связи с этим архитектор ищет новое решение, наиболее отвечающее назначению сооружения, как охотничьего замка, тесно связанного с окружающей его природой, и в то же время избирает для него формы вновь складывающегося стиля в архитектуре — классицизма.

Позднейшие перестройки изменили первоначальный замысел Ринальди. О внешнем облике замка 70-х гг. XVIII века можно судить лишь на основании изобразительных и архивных данных. Основой проекта был центральный прямоугольный массив здания, к которому со стороны

паркового фасада примыкали две пятигранные башни. От центрального здания в обе стороны отходили изогнутые по дуге корпуса, так называемые полуциркули.

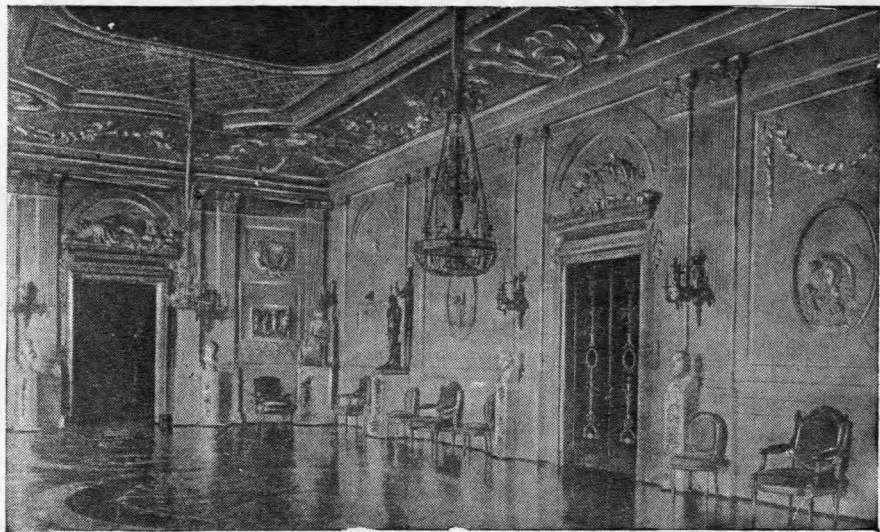
Главным являлся фасад, обращенный в сторону озёр.

Расположение башен, широкая парадная лестница, спускающаяся от дворца, портик с двумя дорическими колоннами, которым отмечен центральный вход во дворец, подчеркивают главенствующее значение этого фасада.

Средняя часть дворца была первоначально прорезана тремя сквозными арками, выводившими на обширный зеленый луг, расположенный перед выходящим во двор фасадом. Во втором этаже полуциркулей располагались открытые галереи.

Для облицовки здания Ринальди применил материал, который ранее не использовался для столь больших сооружений, — пудостский известняк. Это — местный камень светлосерого цвета, не требующий штукатурки и дополнительной окраски. Использование такого облицовочного материала, несколько сурового на вид, уже исключало возможность применения богатой пышной орнаментики при обработке фасадов дворца.

Ринальди создал прекрасное архитектурное произведение. В декоре дворца нет перегрузки, внешнее убранство его очень сдержанно. Все детали наружного оформления фасада выполнены из того же пудостского камня. Строгие наличники, едва выступающие из глади стен, в точности повторяют форму обрамляемых ими окон и дверей. Между окнами центральной части здания



Белый зал (арх. А. Ринальди, XVIII в.).

и полуциркулей стены обработаны такими же плоскими пилястрами. В оформлении первого этажа применен строгий дорический ордер. Капители пилястр второго этажа носят формы ионического ордера. В третьем ярусе применены не увенчанные капителями лопатки, которые одновременно являются частью оконного обрамления. В соответствующих этажах башен имеются пилястры тех же ордеров, примененные здесь для обработки углов.

Расположение пилястр на фасадах дворца не везде одинаково. На фасаде, обращенном в сторону плаца, в каждой простенке помещаются парные пилястры, а во втором этаже полуциркулей — сдвоенные круглые колонны.

Этому вертикальному членению стен как бы противопоставлены горизонтальные тяги сложной профилировки, делящие фасад на этажи.

Над окнами второго этажа чередуются плоские углубления прямоугольной и круглой формы. Эти элементы были характерны для архитектуры предшествовавшего периода. Применение их в здании, воздвигнутом во время перехода к классическому стилю в архитектуре, всё же не создает диссонанса в общем оформлении дворца. Они органически связаны со всем декором и составляют с ним единое целое, создавая на поверхности стен дворца легкую игру света и тени.

Формы лестниц, ведущих от дворца, строго продуманы и тесно связаны с самим зданием. Так, прямые линии главной лестницы соответствуют прямолинейности главного фасада. Выступу портика главного входа во дворец соответствует форма лестницы с прямоугольным

изломом ступеней. От дверей на фасаде полуциркулей в парк тоже ведут многоступенчатые лестницы, но здесь, сочетаясь с изогнутой линией полуциркулей, они имеют закругленную форму.

\* \* \*

Одной из характерных особенностей Гатчинского дворца является контраст сурового внешнего облика с утонченным внутренним убранством. Парадные комнаты замка были отделаны с исключительной изысканностью. Тонкая лепка, росписи плафонов и стен, паркет и двери наборного дерева — всё это составляет единое гармоническое целое.

Одним из замечательных интерьеров, выполненных Ринальди, являлся Белый зал, в значительной степени сохранявший свою первоначальную отделку. В оформлении зала не было ни внешнего блеска, ни позолоты, обильно применявшейся ранее. Вместе с тем зал производил впечатление великолепия и пышности.

В лепном убранстве зала преобладали растительные мотивы: цветы, плоды, листья. Они несколько стилизованы, но в то же время отражают свежесть живой природы. Изгибы стеблей просты и естественны.

В орнаментике зала был сделан большой шаг вперед по пути создания новых, более реалистических изображений растительного мира. Элементы растительных форм скомпонованы здесь в гирлянды и венки, перевитые лентами. Мотивы их повторяются, но все они разнятся между собой размещением плодов и цветов, каждая

композиция представляет собой самостоятельное, законченное произведение.

Мастера-лепщики, работавшие с Ринальди, были большими художниками. Ринальди давал им в рисунках и чертежах лишь общие решения тех или иных композиций, а художник-лепщик должен был самостоятельно их разрабатывать во всех деталях.

Замечательные паркетные Гатчинского дворца были выполнены во многих случаях по рисункам Ринальди. Сложнейшие узоры набирались из мелких кусочков дерева различных пород. Большое значение при подборе рисунка придавалось цвету древесины. Здесь широко применялись и отечественные породы — сосна, береза, клен, и привозившиеся из-за границы — розовое и табачное деревья, палисандр, амарант и другие.

Рисунки паркета в интерьерах Ринальди тесно связаны с композиционным решением и орнаментальными мотивами плафона и стен.

\* \* \*

Садово-парковое искусство в России, так же как и другие виды искусства, во второй половине XVIII века достигло высокой степени развития. В этом также выразался общий подъем русской культуры.

Прогрессивная идеология, распространявшаяся в среде передовой русской интеллигенции того времени, заставила обратить на себя внимание известных кругов дворянства, в том числе и ее группу, стоявшую у власти, заставив ее маневрировать, используя хотя бы внешние формы проявления гуманистических тенденций.

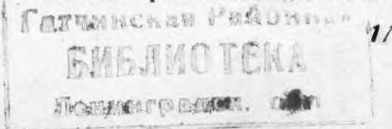
Если первый русский революционер-республиканец А. Н. Радищев открыто выступал в своих произведениях против самодержавия, призывая к уничтожению крепостничества, то правящие круги игрой в либерализм пытались прикрыть свои действия, направленные на усиление монархической власти, на еще большее закрепощение крестьянства, среди которого росло возмущение, особенно ярко выразившееся в восстании под руководством Пугачева.

Пейзажные парки более гармонировали с новой архитектурой классицизма и призваны были подчеркивать красоту и богатство родной природы. Это отвечало также гуманистическим взглядам и идеалам, которые начали распространяться среди передовых русских людей того времени.

К числу первых пейзажных парков в России относится и парк в Гатчине, превратившийся в один из замечательнейших парков России.

Создатели Гатчинского пейзажного парка стремились использовать природные красоты местности, а также обогатить суровый северный ландшафт, придать ему большую мягкость и изящество, сохранив вместе с тем видимую естественность пейзажей, чтобы не было заметно участие человека в их создании.

В теории пейзажных парков и садов, разработанной известным русским ученым-садоводом XVIII века, одним из основоположников русской агрономической науки А. Т. Болотовым, дается совет: «...Естественным красотам придавать еще более пригожества и приятности и рассеянные по разным местам красоты соединить в



единое и то место, которое под натуральный сад назначено».<sup>1</sup>

Одним из основных элементов, необходимых для создания пейзажного парка, является вода: «...Если есть ручей, пруд, поросшая лужа, надо во что бы то ни стало заключать их в избранное для сада место... воспользоваться водою для украшения сада и это украшение не заменяется ничем другим».<sup>2</sup>

В этом отношении избранное для Гатчинского парка место вполне отвечало предъявляемым требованиям: два больших естественных водоёма — Серебряное и Белое озёра, имеющие водную поверхность 34,5 гектара, явились центром, вокруг которого началось строительство парка. Значение озёр, как композиционного центра Гатчинского парка, очень велико.

Мастера, создававшие парк, удачно использовали обилие воды для создания парковых пейзажей. Очертания береговой линии были в основном сохранены, но для придания берегам бóльшей живописности были вырыты небольшие бухточки и насыпаны глубоко вдающиеся в озёра мысы. Каналами были отделены от суши небольшие ее участки, которые образовали цепочку островков, тянущихся вдоль берега. Ряд островков на Белом озере создавался путем искусственной насыпки земли. Они засажены деревьями разных пород, которые поднимаются над водой и оживляют перспективу озера.

---

<sup>1</sup> Журн. «Экономический магазин», 1786. т. XX, стр. 22.

<sup>2</sup> «Теория составления и украшения ландшафтных садов», стр. 31.

Зеленые массивы на территории, отведенной под парк, подверглись большому изменению. Так как гатчинские леса не обладали разнообразием пород, то ели и сосны, главные обитатели северных лесов, были частично вырублены, их место заняли деревья лиственных пород — клен, липа, дуб, береза, вяз, серебристая ива, а также пихта, лиственница и кедр. Эти деревья привозились из различных мест России.

Посадки производились совершенно иначе, нежели это имело место в регулярных садах. Одиночные деревья, группы деревьев и целые рощицы перемежались с большими полянами, покрытыми естественным, на первый взгляд, цветником. Деревья различных пород высаживались в том или ином месте по строго продуманному плану.

При создании общего вида парка и отдельных его пейзажей учитывались естественная форма дерева, оттенок зелени его листвы или хвои. Так, например, на фоне сплошной стены темных елей ярко вырисовываются группы лиственных деревьев, среди которых кое-где виднеются кроны серебристых ив. Деревья, как правило, не высаживались близко друг от друга, между ними оставались значительные промежутки. Общий облик парка в первый период его существования вызывал впечатление прозрачности и воздушности.

Вся территория парка, занявшая площадь 143 гектара, была покрыта сетью дорожек и тропинок. Расположение их отвечало одному из требований, предъявлявшихся к пейзажным паркам: «Дорожки сада не должны иметь ничего правильного»; это не открытые прямые аллеи, а «змея-

щиеся тропинки между деревьями, ведущие к местам, занимательным для взора и воображения».<sup>1</sup>

Аллеи то уводят в глубину парка, то направляются к озеру и, извиваясь, уходят вдаль по его берегу. Прекрасные пейзажи открываются совершенно неожиданно, после нового поворота дорожки или выхода на открытое пространство.

Неожиданная смена и разнообразие пейзажей характерны для Гатчинского парка.

В создании первоначальной композиции парка принимали участие талантливые русские садовые мастера: Лев Иванов, Алексей Кряжев, Василий Ползунов, Иван Лебедев, присланные в Гатчину из Петергофа в 1771 году. Обладая большим опытом паркового строительства, они внесли большой вклад в создание Гатчинского парка.

«Естественность» Гатчинского пейзажного парка, как и других подобных парков, была весьма условна и достигалась путем затрат огромного труда. На работах по устройству парка в первые годы ежедневно было занято до 500 крепостных из деревень, принадлежавших владельцу гатчинской усадьбы.

В первый период существования парка на его территории не было архитектурных парковых сооружений. Исключениями являются лишь Чесменский обелиск и Восьмигранный колодезь, сооруженные в 70-х гг. XVIII века.

\* \* \*

Облик Гатчинского дворца и парка в значительной степени изменился после 1783 года.

<sup>1</sup> «Теория составления и украшения ландшафтных садов», СПб., без указания года издания, стр. 51, 56

В 1783 году умер прежний владелец Гатчины Григорий Орлов. Екатерина II купила Гатчину у его наследников и в том же 1783 году подарила ее своему сыну Павлу. Этот, казалось бы, «щедрый дар» в действительности преследовал цель — отдалить Павла от «Большого двора». Отношения между Павлом и Екатериной II были более чем холодными. Екатерина II стремилась лишить Павла престола, передав его своему внуку Александру. Павел небезосновательно считал Екатерину II виновницей убийства своего отца Петра III.

Павел почти безвыездно находился в Гатчине. Поклонник прусских военных порядков, он с увлечением занимался муштрой отданных в его распоряжение батальонов, по образцу которых впоследствии в годы его царствования стала обучаться и была обмундирована вся русская армия.

Гатчина при Павле превращается в укрепленный военный лагерь. Зеленый луг перед дворцом был превращен в плац. Перед ним был вырыт глубокий ров с бастионами, из которых виднелись дула пушек. На плацу ежедневно проводилась безжалостная муштра гатчинских войск.

Значительно изменен был внешний и внутренний облик Гатчинского дворца, он превратился в суровый и мрачный «замок».

Сквозные аркады центральной части дворца были заложены, а открытые лоджии второго этажа полуциркулей заменены закрытыми галлеями. Пристроенные к полуциркулям дворца в 1780 году одноэтажные каре (четыреугольные здания служебного назначения, квадратные в

плане, с большими внутренними дворами) надстраиваются до высоты двух этажей.

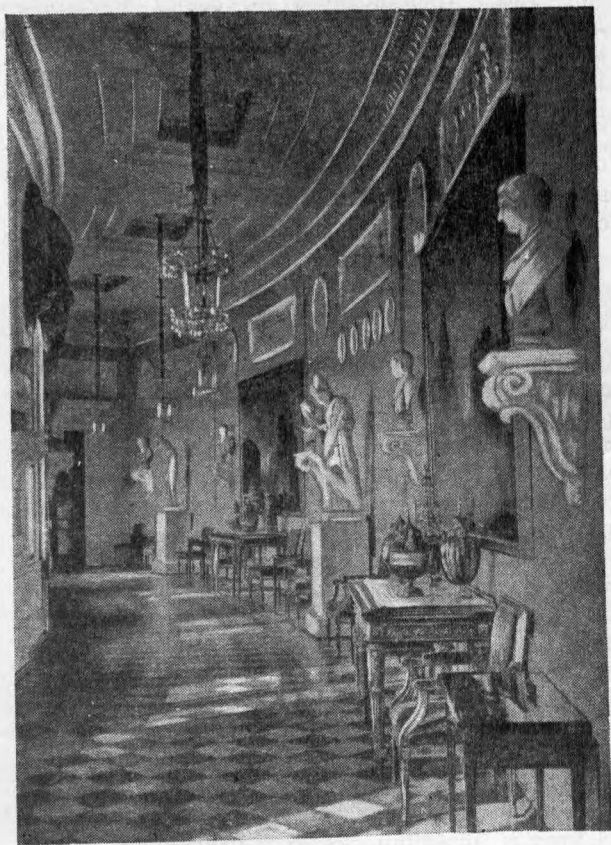
Большая часть работ по перестройке дворца была произведена архитектором Винченцо Бренна (1745—1820 гг.). Бренна, занимавшийся первоначально декоративной живописью, выступает в конце XVIII века как архитектор. В 1796 году он был назначен Павлом I «придворным архитектором». Бренна переделал также многие интерьеры Гатчинского дворца.

После воцарения Павла в 1796 году Гатчина становится царской резиденцией. Во дворце устраиваются парадные приемы и балы. В связи с новым назначением дворца многие интерьеры изменяют свой облик. Бренна оформляет залы и галереи пышной, богатой орнаментикой. Для Бренны-декоратора характерно широкое применение лепки с обилием позолоты, которая сочеталась, главным образом, с белым цветом.

Светло тонированные стены покрываются живописными вставками и пышными гобеленами.

Для царского двора сравнительно небольшой по размерам Гатчинский дворец был тесен. Во второй половине 90-х гг. XVIII века намечалось расширение дворцовых помещений и строительство целого дворцового комплекса.

Разработка проекта была поручена крупнейшему архитектору, основоположнику русской архитектурной классики XVIII века, замечательному мастеру ансамбля Василию Ивановичу Баженову (1737—1799). Автор проекта перестройки Большого Кремля, создатель одного из наиболее совершенных произведений архитектуры — дома Пашкова в Москве, разрабатывает



*Греческая галлерея (арх. В. Бренна, конец XVIII в.).*

для Гатчины проект, предусматривавший создание здесь грандиозного по своим масштабам ансамбля. Центром архитектурной композиции по проекту Баженова должно было служить монументальное сооружение — замо́к, увенчанный шпилем.

Проект этот не был претворен в жизнь, а замо́к несколькими годами позже был сооружен в Петербурге и получил название Михайловского.

\* \* \*

К началу XIX века облик Гатчинского дворцового парка во многом изменяется. Увеличивается количество высаживаемых на его территории деревьев, значительно больше становится дорожек, приводящих теперь то к одному, то к другому вновь созданному в парке павильону, расположенному всегда в его живописнейших уголках. Так, над гладью Белого озера возникает Павильон Венеры, недалеко от березовой рощи — Березовый домик, напоминавший своим внешним обликом поленницу березовых дров, Павильон Орла на Длинном острове и т. д.

Через каналы и протоки озёр перебрасываются каменные мосты, на берегу Белого озера сооружается Терраса-пристань. На границах парка сооружается ряд ворот — Березовые, Адмиралтейские, Сильвийские, Зверинские и др. Каждое из этих сооружений является ценнейшим памятником русской архитектуры. В то же время каждое из них существует не само по себе, а в тесной связи с окружающим его пейзажем.

Из русских архитекторов к числу работавших в Гатчине относятся Захаров и Львов.

Великий русский архитектор А. Д. Захаров в течение года (с осени 1800 г. по осень 1801 г.) являлся главным архитектором Гатчины.

Продолжая и развивая в своем творчестве линию классицизма в русской архитектуре, начало которого было положено Баженовым, Казаковым и Старовым, Захаров сумел по-новому осмыслить и применить ряд приемов древнерусского зодчества. Его лучшие сооружения проникнуты глубоким идейно-художественным содержанием. Захаров является создателем одного из лучших памятников мировой архитектуры — здания Адмиралтейства в Ленинграде.

За недолгое время своей работы в Гатчине Захаров создал здесь ряд архитектурных сооружений.

На территории Гатчинского парка им воздвигнуты здание Птичника и трехпролетный мост у Карпина пруда. Под «смотрением» Захарова сооружался также павильон «Ферма».

К числу построек Захарова в городской черте относится небольшое каменное здание Соляного магазина (на Красноармейском проспекте).

Н. А. Львов — чрезвычайно богатая и разносторонне одаренная натура. Он принадлежит к числу русских самородков, вписавших немало славных страниц в историю русской культуры.

Многогранность творческой деятельности Львова поистине замечательна. Он был известен среди современников как одаренный писатель и поэт, собиратель фольклора, как химик, геолог, архитектор и художник. В 1793 году вышел его сборник русских народных песен. Широко

известен Львов как первый переводчик трактата Палладио по теории архитектуры. Он — автор трудов по пиростатике, геологии, строительной технике.

Впервые Н. А. Львовым был разработан способ строительства так называемых землебитных сооружений, которые он предлагал широко внедрить в практику народного строительства, чтобы дать народу дешевые, прочные, огнестойкие жилища, сохраняя при этом лесá. Львов создал школу, в которой готовились мастера землебитного строительства. По изобретенному Львовым способу, в Гатчинском парке был построен Приоратский дворец — уникальная землебитная постройка, выдержавшая испытание временем.

Из других архитектурных сооружений Львова наиболее известны его постройки — здание Почтамта в Ленинграде, постройки в селе Никольском, Березовый домик и Амфитеатр в Гатчинском парке и др. Известно также, что Львов принимал активное участие в разработке проектов планировки парков.

В 90-х гг. XVIII века в Гатчинском парке начинаются работы по устройству садов с регулярной планировкой. Наряду с личными вкусами Павла I, тяготевшего к формам придворного быта французского «абсолютного монарха» Людовика XIV, создание регулярных садов в Гатчине объясняется также изменениями, наметившимися в теории садово-паркового искусства. Стало считаться допустимым включение в пейзажный парк (в ограниченных пределах) участков с регулярной планировкой. Так возникли в Гатчинском парке Верхний сад, Нижний или Голланд-



*Верхний сад.*

ский, Липовый и Ботанический сады, сад на Острове любви, Собственный садик. Искусные садовые мастера сумели органически включить их в состав пейзажного Гатчинского парка. Несмотря на совсем иной характер, регулярные сады составляют с пейзажным парком единое целое.

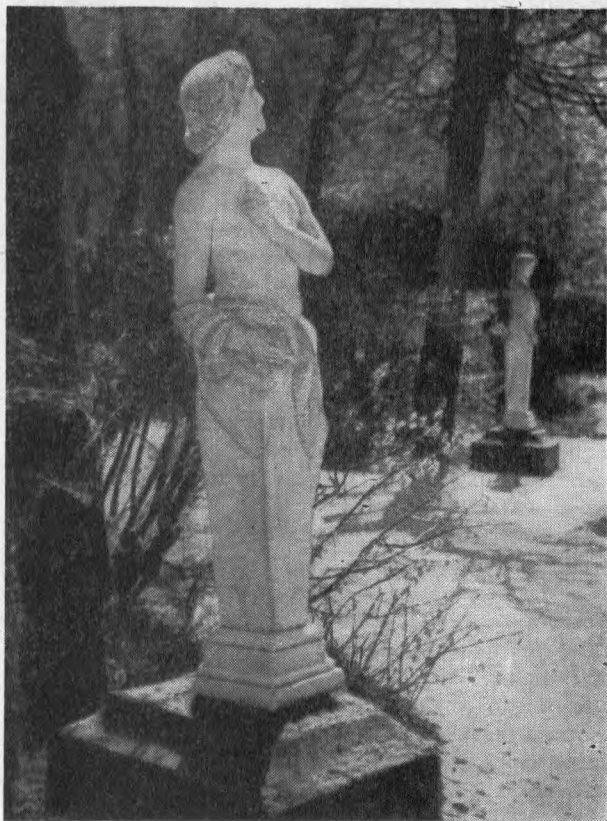
Тогда же появляются в парке и искусственные водоемы — неотъемлемая часть регулярных садов. Это так называемые «пруды-зеркальца». Они имеют правильную геометрическую форму круга, восьмигранника, прямоугольника. К искусственным водоемам в Гатчинском парке относятся Карпин поуд, Прямоугольный пруд, Круглый и Восьмигранный пруды. Два последних расположены в Ботаническом саду.

\* \* \*

Первая четверть XIX века отмечалась в Гатчине полным затишьем. Дворец пустует, здесь в это время не ведется никаких работ.

Во второй четверти XIX века Гатчина вновь оживает, но не надолго. При Николае I, как и при Павле, здесь устраиваются бесконечные смотры войск, на плацу перед дворцом ежедневно происходит муштра солдат.

В 40-х гг. XIX века в Гатчине начинаются последние большие работы по перестройке дворца. Они поручаются одному из видных архитекторов того времени — Р. И. Кузьмину (1810—1867). Он произвел значительную перестройку обоих каре. В обработке фасадов новых каре архитектор применил тесаный пудостский камень, использованный ранее Ринальди при строительстве главного корпуса дворца. Одинаковый



*Собственный садик. Статуя „Сатиресса“ (XVIII в.).*

облицовочный материал и новые архитектурные формы каре позволили Кузьмину добиться полного стилистического единства каре с центральным фасадом дворца. Высота каре была поднята до двух с половиной этажей. Для сохранения доминирующей роли центральной части здания Кузьмин повышает на один ярус его башни.

С середины XIX века Гатчинский дворец служил охотничьим замком. Зверинец был в это время пополнен новыми партиями животных, предназначенных для охоты, которой занимались изредка приезжавшие сюда владельцы дворца.

В конце XIX столетия в Гатчине размещается постоянная царская резиденция. Александр III, напуганный убийством своего отца и усиливающимся ростом революционного движения в России, после своего вступления на престол почти безвыездно жил в Гатчине под усиленной охраной.

В 1882 году, в предисловии к русскому изданию «Манифеста Коммунистической партии», К. Маркс и Ф. Энгельс отмечали, что Александр III — это «содержащийся в Гатчине военнопленный революции».

В Гатчинском парке за этот период не появилось ничего художественно ценного.

За весь XIX век не было произведено никаких изменений и в парке, лишь местами вместо погибавших деревьев высаживались новые.

\* \* \*

Коренные изменения произошли в жизни Гатчины после Великой Октябрьской социалистической революции.



*Собственный садик. „Гера“ (XVIII в.).*

Гатчинский дворец и парк, принадлежавшие до 1917 года династии Романовых и недоступные для широких масс трудящихся, стали народным достоянием.

В 1918 году советское правительство издало постановление о национализации всех памятников искусства в целях «возможно более полного ознакомления широких масс населения с сокровищами искусства и старины». Был проведен их полный учет.

Только после революции специалисты по истории искусств получили доступ к тем ценнейшим произведениям человеческого гения, которые на протяжении многих десятилетий накапливались в Гатчинском дворце и парке. Здесь в числе колоссальных художественных ценностей находилась богатейшая картинная галерея, обширное собрание охотничьего оружия, фарфора, бронзы.

Летом 1918 года Гатчинский дворец-музей открыл свои двери для посетителей. В музее была развернута большая научная и культурно-просветительная работа. Здесь устраивались тематические лекции, читались доклады, проводились многочисленные экскурсии.

Гатчинский парк, вход в который ранее был открыт лишь незначительному кругу лиц, стал одним из любимейших мест отдыха трудящихся. Он бережно сохранялся как художественный памятник садово-паркового искусства XVIII века.

Начавшаяся летом 1941 года война прервала мирную жизнь советского народа. Когда немецко-фашистские полчища стали приближаться к Ленинграду, наиболее ценные экспонаты Гатчинского дворца-музея были эвакуированы.



*Собственный садик. Бюст римского полководца  
(XVIII в.).*

В безопасные места было вывезено свыше 13 тысяч предметов, в том числе бронза, фарфор, гобелены, картинная галерея, коллекция оружия, образцы мебели и т. д. Мраморная скульптура, стоявшая в залах дворца и в парке, была зарыта в землю.

Немецко-фашистские захватчики нанесли Гатчине огромный ущерб. Они подожгли Гатчинский дворец, уничтожили или сильно повредили почти все парковые сооружения, вырубил в парке свыше 7 тысяч деревьев.

Сразу же после освобождения Гатчины 26 января 1944 года начались работы по восстановлению парка — расчищались завалы, засыпались ямы и траншеи, которыми была изрезана вся его территория. Вместо срубленных деревьев высаживались и высаживаются новые, молодые. Приведены в порядок все каменные ворота, восстановлены фасады зданий Птичника и Фермы. В здании Фермы реставрирована роспись на стенах и сводах Купольного зала.

Скульптура, зарытая в 1941 году, извлечена из земли и установлена на прежних местах. Реставрируются статуи, стоявшие на Террасе-пристани.

В настоящее время работы по реставрации парковых сооружений развернулись еще шире. Восстанавливается роспись и внутреннее убранство Павильона Венеры, начинаются работы по восстановлению здания Лесной оранжереи и Горбатого моста. По планам и чертежам XVIII века воссоздается планировка сада на Острове любви и Верхнего сада. Восстановлена в своем первоначальном виде Цветочная горка.

Летом 1955 года начаты большие работы по глубинной чистке Белого озера.

Гатчинский парк, открывшийся уже летом 1945 года как парк культуры и отдыха трудящихся, с каждым годом расширяет культурно-массовую работу с посетителями. Здесь работают Летний театр, кинолекторий и библиотека-читальня, устраиваются сеансы одновременной игры в шахматы, открыта лодочная станция, оборудовано спортивное поле. Устраиваются выставки, посвященные важным историческим событиям в жизни нашей Родины, вопросам сельского хозяйства и т. д.

В зимнее время в парке функционирует каток, привлекающий большое число любителей конькобежного спорта.

Вновь, как и в довоенные годы, аллеи парка заполняются трудящимися, приезжающими сюда, чтобы еще и еще раз полюбоваться прекрасным творением русских садовых мастеров, ознакомиться с архитектурными и художественными ценностями парка, с историческим прошлым Гатчины. Трудящиеся ценят Гатчинский парк как живописное, красивое место культурного отдыха.



## ДОСТОПРИМЕЧАТЕЛЬНОСТИ ПАРКА

### РАЙОН АДМИРАЛТЕЙСКИХ ВОРОТ

Со стороны города расположен главный вход в парк — Адмиралтейские ворота. Построенные в 1796 году по проекту архитектора Бренна, Адмиралтейские ворота являются ценным памятником архитектуры.

Высокая однопролетная арка ворот поддерживается двумя устоями, к каждому из которых как со стороны города, так и со стороны парка примыкают по паре стройных колонн коринфского ордера.

Несмотря на большие размеры, ворота очень легки по своим пропорциям. Лишь венчающий арку классический фронтон придает им монументальность и некоторую грузность. Ворота

построены из местного пудостского камня, которым облицованы стены Гатчинского дворца. Этот камень применен почти во всех парковых сооружениях.

От Адмиралтейских ворот открывается широкий вид на Гатчинский парк.

Оформляя район Адмиралтейских ворот, создатели парка учитывали то, что перед входящим в парк должна раскрываться общая панорама, он должен сразу почувствовать его красоту. В связи с этим на площадке перед воротами почти нет высоких деревьев. Здесь высажен кустарник, между группами которого оставлены большие свободные лужайки. На них располагаются цветники.

Адмиралтейские ворота, как и все сооружения Гатчинского парка, являются не только сами по себе художественным памятником, но и входят неотъемлемой составной частью в ряд пейзажей парка.

Широкая аллея ведет от Адмиралтейских ворот к берегу озера.

## БЕЛОЕ ОЗЕРО

Белое озеро — естественный водоем, питающийся сильными подземными ключами. От главного входа в парк открывается широкий вид на его водную поверхность. Обилие воды играет большую роль в общем облике парка и характерно для значительной части его пейзажей. Сильно изрезанная береговая линия придает озеру живописность.

При первом взгляде вдаль кажется, что сплошная стена леса подступила вплотную к воде.

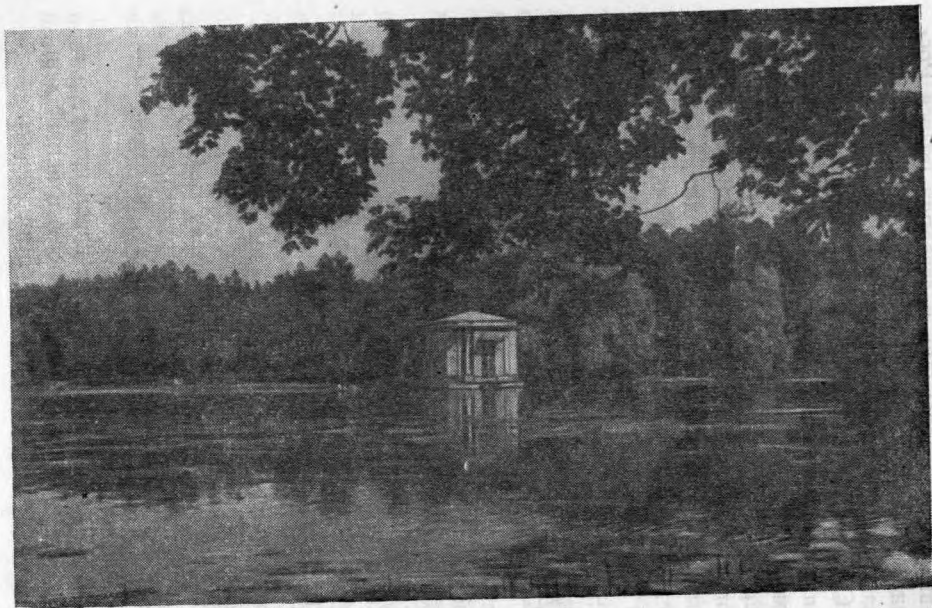


*Адмиралтейские ворота.*

Однако это не везде так. Местами деревья несколько отходят от берега, давая место дорожке, вьющейся у самой воды.

Деревья различных пород по берегам озера расположены по строго продуманному плану.

Создателям парка предстояло оформить большое водное пространство исключительно при помощи зеленого материала (в первый период существования парка на берегах Белого озера никаких архитектурных сооружений не было). Надо было обладать большим художественным



*Белое озеро.*

вкусом, чтобы, используя несколько пород деревьев, произрастающих в северной полосе России, избежать однообразия в создаваемых пейзажах.

Основой большинства пейзажей является темная стена хвойных. Чередую на ее фоне в различном порядке деревья других пород, садовые мастера создали замечательные картины русской природы. Яркими пятнами выделяются на темном фоне светлая зелень берез, лип, кленов, а среди них видны растущие в одиночку и группами прекрасные серебристые ивы. При этом сохраняется полная иллюзия естественности.

Для оживления общего вида озера на его глади были созданы небольшие островки — либо насыпанные, либо отделенные от берега искусственно прорытыми каналами. На этих островках также посажены деревья. Так, над Вороньим островом, расположенным ближе всего к району Адмиралтейских ворот, высится седая шапка серебристых ив, на соседнем с ним Лебяжьем острове тоже преобладает эта порода деревьев. Еще дальше, вдоль правого берега озера, расположена цепь островков: Березовый, Пихтовый, Сосновый.

В конце XVIII века на берегах Белого озера появляются архитектурные сооружения: на левом берегу — Терраса-пристань, на правом — Павильон Венеры.

В конце озера, замыкая его перспективу, расположен Большой Каменный мост, в ясный день хорошо видимый от Адмиралтейских ворот.

## «ГОЛЛАНДИЯ»

Направо от Адмиралтейских ворот сквозь зелень листвы видно большое сооружение. Это «Голландия» или Адмиралтейство, возведенное в конце XVIII века.

Большой деревянный сарай на массивных каменных столбах из пудостской плиты являлся верфью, где строились военные суда небольших размеров. Одновременно с созданием гатчинских полков на озёрах парка в конце XVIII века появилась целая флотилия, состоявшая из 24 судов.

Перед Адмиралтейством со стороны Белого озера выкопан небольшой пруд овальной формы, так называемый «Ковш», соединенный протокой с озером.

На воду «Ковша» спускались вновь выстроенные суда.

В 1797 году корабельным подмастерьем Курочкиным были спущены на воду построенные им яхты.

В том же 1797 году были спущены яхта «Миролюбивая», 16-пушечный фрегат «Эмпренабль» и другие суда.

В конце XVIII века Белое озеро слышало грохот пушек: на озере устраивались потешные морские сражения «с пушечной пальбою и абордажами», с десантами и т. п. От всего этого флота ничего не сохранилось.

В настоящее время здание «Голландии» приспособлено для культурно-массовой работы.

Здесь размещаются Летний театр и библиотека-читальня.

## БОТАНИЧЕСКИЙ САД И ЦВЕТОЧНАЯ ГОРКА

Невдалеке от «Голландии» расположен Ботанический сад — один из регулярных садов Гатчинского парка, созданный в 90-х гг. XVIII века.

Название Ботанического сад получил в связи с тем, что первоначально он предназначался для разведения разнообразных пород деревьев и кустарников, в значительном числе лекарственных, привозившихся сюда из многих стран. В конце XVIII века в Ботаническом саду значилось свыше тысячи названий растений. До наших дней они не сохранились. Их место заняли аллеи посадки дубов.

На территории сада были вырыты два искусственных водоема — Круглый и Восьмигранный пруды, само название которых говорит о правильности их форм. Предназначались они для разведения разнообразных водяных и болотных растений.

Недалеко от прудов было начато создание «Хаоса» — участка парка, искусственно загроможденного крупными камнями и предназначенного для разведения растений, обычно произрастающих на скалах и камнях.

Сад размещен на выровненной площадке, расположенной двумя уступами.

Прямые дорожки Ботанического сада пересекаются всегда под прямым углом. Только там, где они огибают пруды, их линия повторяет береговую линию водоема. Деревья высажены вдоль дорожек в строгом порядке, на равном расстоянии друг от друга. Раскинувшиеся высоко над головами кроны могучих столетних

дубов сплетаются между собой и образуют тенистые аллеи.

На северо-западной границе Ботанического сада возвышается Цветочная горка, созданная в 1797 году. Холм был насыпан из земли, вынудой при рытье Круглого и Восьмигранного прудов. На горку с двух сторон ведут каменные лестницы, каждая из которых имеет три марша, соответствующие трем уступам Цветочной горки. Первоначально Цветочная горка предназначалась для высадки диковинных цветов, но заброшенная уже в XIX веке, она долгое время пустовала.

В 1949 году Цветочная горка была восстановлена по планам и чертежам XVIII века. В настоящее время на ее клумбах несколько раз за летний сезон высаживаются цветы, выращенные в оранжереях парка. Во второй половине лета здесь расцветает свыше ста сортов георгинов, выведенных гатчинскими садоводами.

### ВОДНЫЙ ЛАБИРИНТ

Справа от Цветочной горки расположен участок парка, имеющий регулярную планировку, а влево открывается вид на местность совершенно иного характера, которая типична для пейзажной планировки парка. Спуск с Цветочной горки создан здесь не в виде каменной лестницы, а изгибающейся дорожки, полого сбегающей вниз.

С горки открывается вид на обширную низину с узкой протокой, омывающей небольшие островки. Это — часть Водного лабиринта.

Водный лабиринт в Гатчинском парке занимает большую территорию и представляет собой

сложную систему каналов, имеющих нарочито запутанный рисунок, с многочисленными поворотами и тупиками. Создан он был в конце XVIII века и предназначался для прогулок на лодках.

В парках XVIII века было широко принято устройство подобных затей. Чаще лабиринты устраивались на суше. Высокие стены из стриженной зелени обрамляли запутанные извилистые дорожки, приводившие в тупики или к павильонам-сюрпризам. Лабиринты существовали почти во всех пригородных парках.

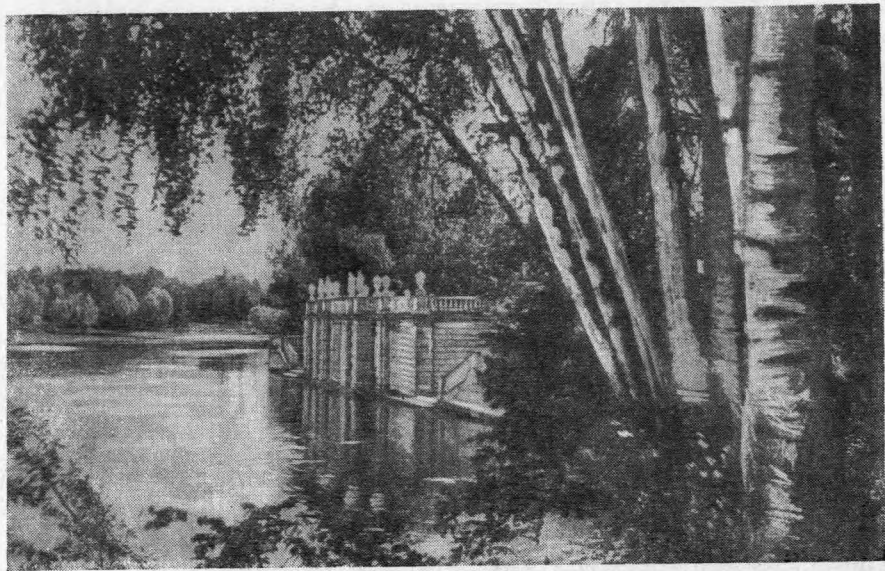
В Гатчинском парке устройство сухопутного лабиринта было запроектировано неподалеку от здания «Голландия», о чем свидетельствует один из планов 90-х гг. XVIII века.

Аллея, идущая вдоль берега озера, пересекает три рукава каналов лабиринта. Через них перекинуты небольшие легкие металлические мостики, заменившие в 1881 году прежние деревянные переходы.

По своим формам эти мостики не соответствуют остальным архитектурным сооружениям Гатчинского парка, сильно отличаясь от них стилистически. Но, несмотря на это, они всё же входят в общий комплекс, так как прекрасно связаны с окружающим пейзажем.

### ТЕРРАСА-ПРИСТАНЬ

В той части парка, где один из каналов водного лабиринта соединяется с озером, из-за чащи молодых вязов неожиданно открывается вид на интереснейшее сооружение Гатчинского парка — на Террасу-пристань. Светлым пятном на



*Терраса-пристань.*

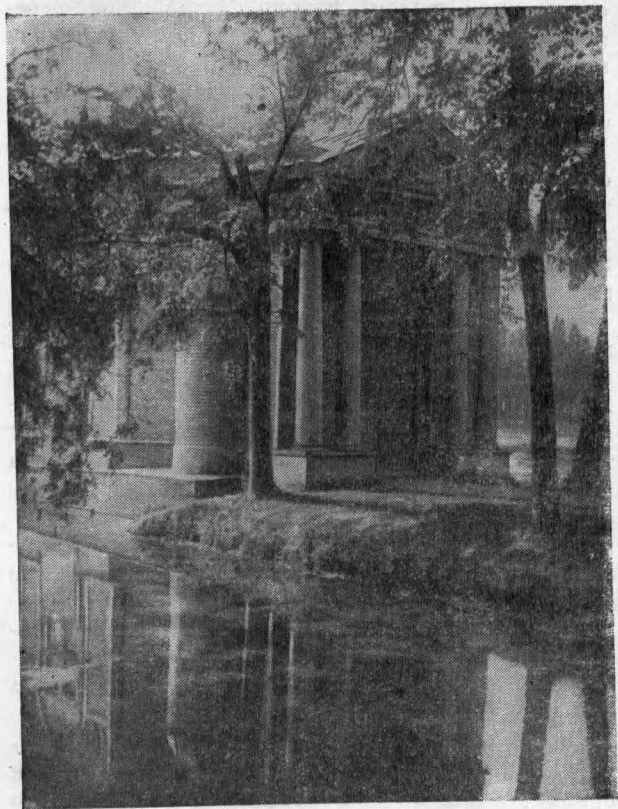
фоне зелени выступают каменная стена, обработанная крупными рустами, широкие лестницы, сбегаящие к тихой воде, и балюстрада, увенчанная мраморными статуями — аллегориями искусств.

Терраса сложена из пудостского известняка. Здесь особенно ясно можно видеть характерное свойство этого декоративного материала — изменять свою тональность в зависимости от освещения. Утром, озаренная лучами восходящего солнца, терраса приобретает нежную розоватую окраску; днем, скрытая от солнечных лучей зеленью деревьев, она кажется белой; вечером, когда на нее падает отсвет заката, стены ее становятся сиренево-фиолетовыми.

Если двигаться по береговой аллее, то можно дойти до такого места, с которого Терраса-пристань производит впечатление массивного цоколя дворца, хотя она отделена от дворца Серебряным озером и обширным лугом. Объясняется этот интересный зрительный эффект тем, что терраса расположена на одной геометрической оси с дворцом и построена с таким расчетом, чтобы уменьшенный по законам перспективы широкий фасад центральной части дворца точно вписывался бы в габариты этого сравнительно небольшого, но ближе расположенного к зрителю сооружения.

### ПАВИЛЬОН ВЕНЕРЫ

Береговая аллея приводит к небольшому треугольному острову, отделенному широким каналом. Через канал перекинуты два таких же металлических мостика, какие построены на



*Павильон Венеры.*

каналах лабиринта. Это Остров любви. На вдающейся в озеро его части, с трех сторон окруженной водой, находится изящное деревянное строение. Над его входом старинная надпись: «Остров любви — Павильон Венерин».

Остров любви — один из многочисленных искусственных островов, созданных в 80-90 гг. XVIII века на Белом озере. Начало работ по его сооружению относится к концу 80-х гг. XVIII века. К 1792 году остров уже существовал, о чем свидетельствуют архивные документы. В том же году начинается постройка Павильона, оконченная в 1797 году.

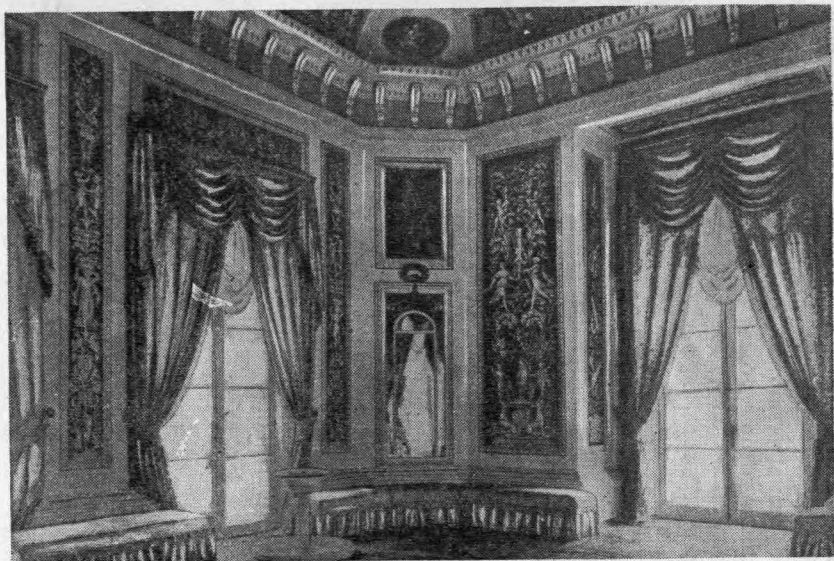
Павильон посвящен античной богине любви, красоты и весны. Как наружное, так и внутреннее его убранство тематически связано с древней легендой. Роспись потолка Павильона, исполненная художником Меттенлейтером, изображает триумф Венеры. Богиня мчит по облакам на колеснице, в которую запряжены лебеди; Венеру сопровождают нимфы.

В декорировке стен варьируется мотив изображения эмблем богини — пылающего факела и колчана со стрелами, увитых лаврами. На падугах изображения постоянных спутников богини — шаловливых амуров.

В древности был создан миф о том, что Венера рождена из пены морской.

Постройка Павильона над водой, голубовато-зеленая окраска его стен, затейливые волюты над окнами, напоминающие гребни волн, — всё это должно было напоминать об этой античной легенде.

Архитектурные формы Павильона отличаются ясностью и изяществом.



*Внутренний вид павильона Венеры (конец XVIII в.).*

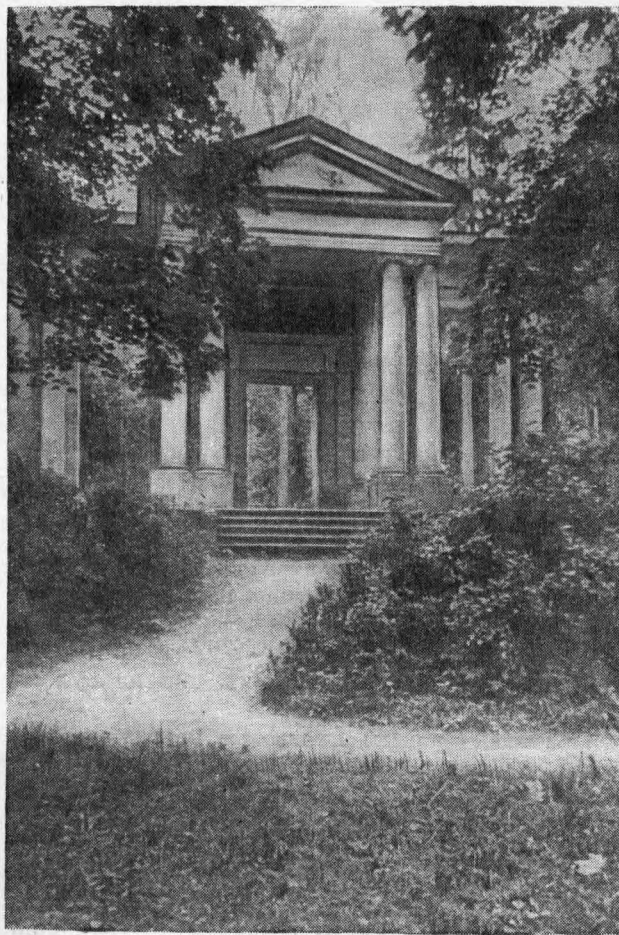
С 1793 года на острове начинаются работы по устройству регулярного партерного сада. Высаживаются липы, обрамляющие узор дорожек, разбиваются цветники. На нескольких пьедесталах устанавливаются мраморные скульптуры, тематика которых была также связана с общим замыслом, положенным в основу создания этого маленького ансамбля. Есть основания предполагать, что так называемая гатчинская Афродита (античная статуя, ныне хранящаяся в Эрмитаже) была в числе находившихся здесь скульптур.

Во время войны Павильон Венеры сильно пострадал. В настоящее время в нем ведутся реставрационные работы: восстанавливается роспись плафона и стен, воссоздаются мраморные чаши фонтанов. Предстоит восстановление фасадов павильона. Одновременно восстанавливается и первоначальная планировка сада на Острове любви: расчищаются заросшие дорожки в центре острова, возобновляются площадки, имеющие сложный рисунок, восстанавливаются цветники.

### ПОРТАЛ «МАСКА»

Верхняя дорога от Прямоугольного пруда приводит к Порталу «Маска». Это декоративное каменное сооружение было построено в конце XVIII века по проекту архитектора Бренна.

Средняя часть сооружения выдвинута вперед и образует портик, сдвоенные ионические колонны которого несут на себе фронтон. В тимпане



*Портал „Маска“.*

фронтон — изображение пылающего факела и колчана со стрелами.

Портал получил в XVIII веке название «Маски», так как его высокая стена скрывала Березовый домик, производивший снаружи впечатление штабеля березовых дров. Внутри павильон был обставлен с большой роскошью и изяществом.

В парках XVIII века сооружались такие павильоны-сюрпризы, рассчитанные на то, чтобы резким контрастом между простой внешностью и нарядным внутренним оформлением удивлять посетителей парка.

Березовый домик, творение архитектора Н. А. Львова, был в 1944 году уничтожен немецко-фашистскими захватчиками.

### БЕРЕЗОВЫЕ ВОРОТА

Невдалеке от Портала «Маска» расположены Березовые ворота, стоявшие первоначально на границе парка с Зверинцем.

Ворота построены в 1796—1797 гг. по проекту архитектора Бренна. Сложены они из пудостского известняка.

По своим формам Березовые ворота напоминают древнеримские триумфальные арки. От остальных ворот Гатчинского парка они отличаются грузной монументальностью. Здесь нет ни колонн, ни пилястров. Каменный массив ворот с возвышающейся центральной частью прорезан одной высокой аркой с полуциркульным завершением. По бокам от проёма — две ниши с полуциркульными завершениями. В их основаниях — постаменты для статуй. Судя по рисун-



*Березовые ворота.*

кам XVIII века, здесь предполагалось поставить статуи Беллоны и Марса.<sup>1</sup>

Сходство ворот с античной триумфальной аркой не случайно. Из литературы известно, что после удачной охоты в Зверинце было принято убитую дичь, как «охотничьи трофеи», торжественно, с триумфом провозить во дворец через ворота парка на специальных повозках.

---

<sup>1</sup> Беллона — древнеримская богиня войны;  
Марс — бог полей и урожая, затем бог войны.

## ГЛУХАЯ АЛЛЕЯ И ЗВЕРИНСКИЕ ВОРОТА

От Портала «Маска» в сторону Зверинца идет длинная дорожка, по обеим сторонам которой свободно растут вековые деревья. Местами деревья редуют и между ними образуются естественные на взгляд, открытые и залитые светом лужайки. Такие полянки особенно живописны в ясный солнечный день, когда их светлые пятна виднеются сквозь густую листву деревьев.

Расположенная в отдаленной части парка, Глухая аллея напоминает дорожку в лесу. Здесь ничто не говорит о близости озера, о павильонах и других сооружениях — ни один из них не попадает в поле зрения идущего по аллее.

В конце пути картина сразу меняется. Затененная аллея выводит к еще одному архитектурному сооружению Гатчинского парка — Воротам в Зверинец. Через их неширокий проём в сплошной каменной ограде парка открывается вид на большой светлый луг, расстилающийся за стеной, и на темнеющую вдали полосу леса. Здесь всё построено на контрастах — тенистая аллея парка и светлый луг за оградой, незначительность просматриваемого расстояния с аллеи и широта обзора местности за воротами.

Зверинские ворота как бы вырастают из каменной ограды. Переход от стены к воротам осуществлен через выступающие из глади стены пилястры, к которым примыкают каменные столбы. В центральной части столбов имеются прямоугольные плоские углубления. Это — широко распространенный декоративный прием, который использовался также на фасадах дворца и на

многих других парковых сооружениях Гатчины. Каждый из столбов завершается шаром.

В отличие от других, Зверинские ворота не имеют арки. Легкие, изящные формы ворот в данном случае больше гармонируют с окружающим пейзажем.

### БЕРЕГОВАЯ АЛЛЕЯ И ОСТРОВА БЕРЕЗОВЫЙ, ПИХТОВЫЙ, СОСНОВЫЙ

По берегу озера, повторяя его очертания, звется Береговая аллея. Идя по ней, можно видеть невдалеке от берега цепь островков. Они невелики по размеру и привлекают внимание тем, что на каждом из них растут деревья какой-либо одной породы.

На первом, Березовом островке, взамен погибших были высажены в послевоенные годы молодые деревья.

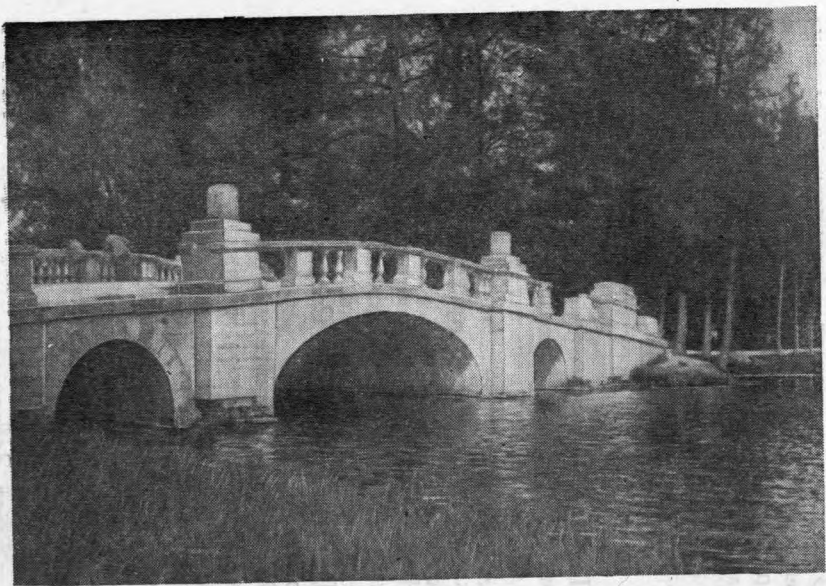
Далее расположены Сосновый и Пихтовый острова.

Эти острова значительно оживляют и разнообразят пейзажи озера, открывающиеся с Береговой аллеи.

В протоке озера между Пихтовым островом и берегом устроена детская купальня.

### БОЛЬШОЙ КАМЕННЫЙ МОСТ

Береговая и Глухая аллеи, сходящиеся на площадке перед Зверинскими воротами, после поворота влево выводят к Большому Каменному мосту. С него открывается широкий вид на всё



*Большой Каменный мост.*

Белое озеро с точки, противоположной виду от Адмиралтейских ворот.

По другую сторону моста сквозь решётку ограды видна вдали сплошная темная стена леса Зверинца.

Большой Каменный мост — крупное трехпролетное сооружение. Сложен из пудостского известняка в конце XVIII века.

Центральная арка моста была взорвана фашистами в 1944 году.

Намечено восстановление моста.

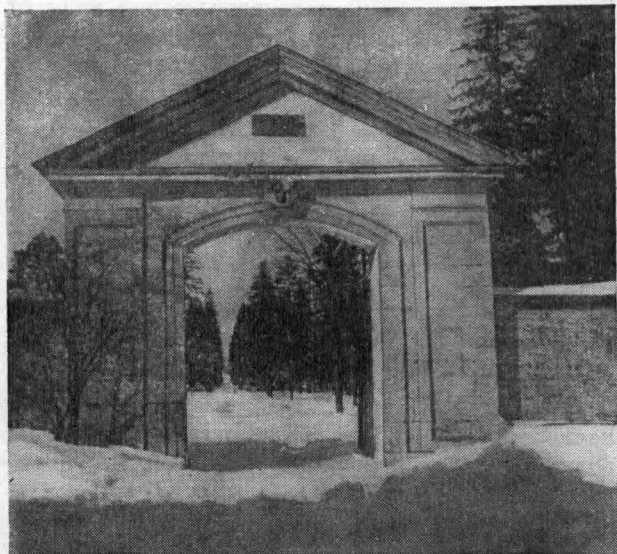
### СИЛЬВИЯ

В конце XVIII века, когда в Гатчинском парке начинается устройство ряда регулярных садов, возникает планировка Сильвии — большого нового района парка, расположенного на юго-западной окраине.

Сохранившиеся чертежи и проекты планировки дают представление о его первоначальном виде: три лучевые аллеи расходятся от Сильвийских ворот; участки между аллеями имеют сложную планировку, состоящую из запутанной, но имеющей строго определенный рисунок, сети дорожек, обсаженных подстриженным липовым шпалерником.

Этот проект был осуществлен, так как и сейчас под слоем дерна обнаруживается гравий проложенных дорожек.

В Сильвии были проведены большие посадки. По документам видно, что за один только 1797 год здесь было высажено свыше 50 тысяч деревьев. Но вскоре проект создания сада, требовавшего большого труда для поддержания его



*Сильвийские ворота.*

в порядке, был заброшен. Сохранились лишь три лучевые аллеи.

Позже этот участок парка был отведен для устройства на его территории оленьих охот. Предназначенные для охоты животные заранее загонялись в Сильвию. При каждой охоте здесь убивалось от 10 до 40 оленей.

На площадке, от которой расходятся дорожки Сильвии, находятся каменные ворота, получившие название Сильвийских ворот. Они не похожи на остальные ворота, построенные в Гатчинском парке. Проем арки прорезан в каменном

массиве приземистых ворот, слитых воедино с глухой стеной.

Декорировка ворот проста и лаконична. Здесь применены лишь профилированные карнизы, выступающие из плоскости устоев лопаток, которыми обработаны их углы. Над аркой — замковый камень в виде бородатой головы великана.

Построенные в 1795 году, Сильвийские ворота и отходящая от них каменная стена являются границей, отделяющей территорию парка Сильвии от основного дворцового парка.

### ПТИЧНИК И ФЕРМА

На окраине Сильвии, на берегу речки Колпанки в конце XVIII века возводятся два каменных сооружения — Ферма и Птичник. В первом из них помещалось молочное хозяйство дворца, второй предназначался для содержания водоплавающей птицы, фазанов и др.

Здание Птичника возведено в 1800 году архитектором Адрианом Захаровым, являвшимся в то время главным архитектором Гатчины. Несмотря на свое хозяйственное назначение, здание Птичника является подлинным произведением искусства. Это сравнительно небольшое одноэтажное сооружение, сильно вытянутое по горизонтальной оси. Ряд широких окон с полуциркулярным завершением разорван центральным портиком, несколько выступающим из гладь стены.

Портик состоит из двух примыкающих к стене каннелированных колонн и четырех таких

же пилястр дорического ордера. Колонны и пилястры как бы поддерживают расположенную над ними балюстраду, за которой видны полуциркульные окна второго этажа центральной части здания.

К торцевым стенкам здания Птичника прилегают круглые двухэтажные башенки с плоскими куполами и невысокими шпилями. Частое расположение окон во втором этаже башенок придает им большую легкость. Декоративное оформление башенок усиливают светлые металлические вазы, установленные на их крышах.

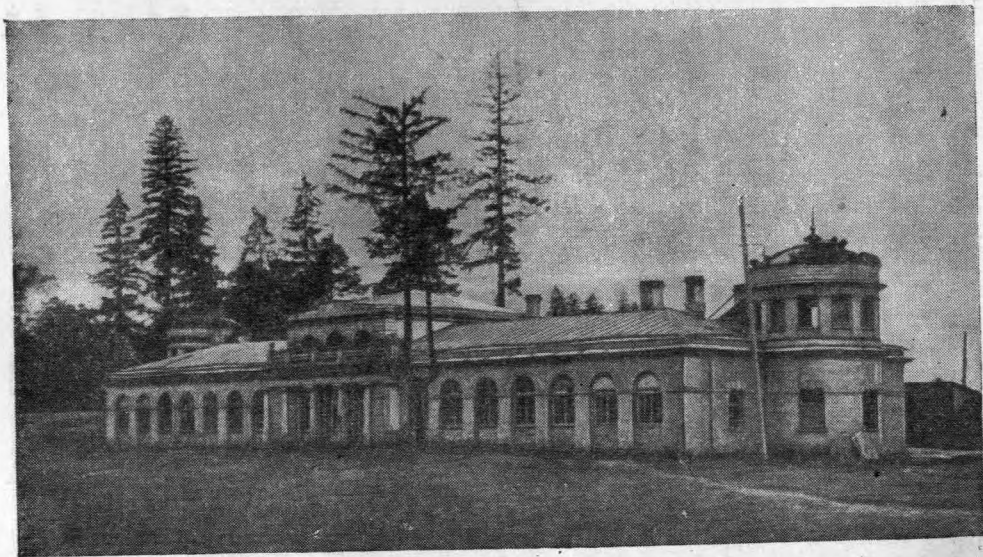
На противоположном берегу речки Колпанки расположен павильон Ферма, возведенный в конце XVIII века. Стены его сложены из грубо тесанного парижского известняка и только центральная, несколько возвышающаяся часть здания, увенчанная куполом, облицована тщательно обработанным пудостским камнем. Внутри этой части здания расположен Купольный зал. На его стенах и сводах имеется роспись, имитирующая лепку.

В 1953 году проведены работы по восстановлению и реставрации живописи центрального купольного зала Фермы. Залы павильона приспособлены для выставок.

## АМФИТЕАТР

В конце XVIII века в парке было начато строительство Амфитеатра. Вокруг арены был насыпан земляной вал, а на его внутренних склонах сооружены дерновые скамьи.

Вал прорезан четырьмя проёмами ворот для выхода на арену. По обе стороны каждого



*Здание Птичника (арх. А. Захаров, конец XVIII в.).*

проёма в толще вала устроено 8 лестниц. По верхнему гребню вала был высажен высокий липовый шпалерник, который являлся зеленой изгородью. На валу и в проёмах ворот были установлены пьедесталы для статуй. Однако строительство Амфитеатра не закончилось, и статуи не были поставлены.

Амфитеатр предназначался для устройства на его арене так называемых «Каруселей» — подражания средневековым рыцарским турнирам.

В XIX веке арена Амфитеатра использовалась для петушиных боев — одной из забав двора.

Вокруг Амфитеатра одновременно с его строительством в XVIII веке было высажено много деревьев, преимущественно дубов и лип.

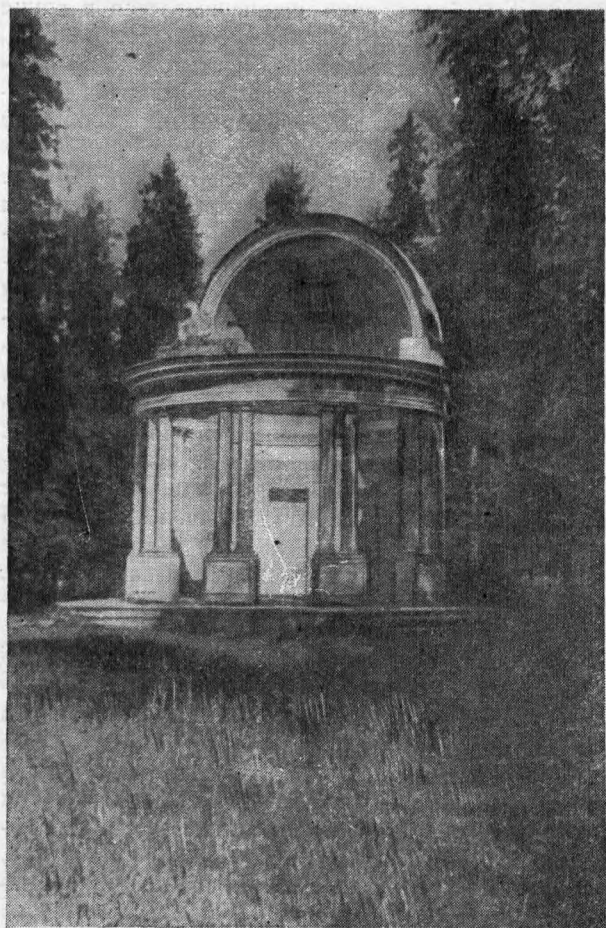
В послевоенные годы в этом особенно пострадавшем районе парка проведены большие работы по восстановлению зеленого убранства, высажено большое количество молодых деревьев, среди которых преобладает дуб.

## ПАВИЛЬОН И КОЛОННА ОРЛА

Невдалеке от Амфитеатра, в центре открытой поляны стоит на невысоком холме круглая беломраморная Колонна Орла. На ней высеченное из камня изображение сидящего орла со сложенными крыльями.

Колонна Орла является одним из первых сооружений Гатчинского парка и поставлена еще в 70-х гг. XVIII века. Она замыкает с одного конца длинную просеку, идущую к озеру.

Просека обсажена елями. Их темная хвоя придает просеке вид затененного зеленого коридора.



*Павильон Орла.*

дора. Тем более ярко вырисовывается в конце аллеи светлое пятно открытого пространства. Здесь на фоне светлозеленой стены, образованной кронами лиственных деревьев, видно небольшое сооружение, так называемый Павильон Орла.

Павильон Орла был построен в конце 90-х гг. XVIII века по проекту архитектора Бренна и является интересным образцом парковой архитектуры второй половины XVIII века. Это — круглое в плане сооружение. Сплошную стенку и полуциркульный свод имеет лишь задний полукруг павильона. Остальная его часть, обращенная к озеру, прорезке и Колонне Орла, оформлена в виде колоннады, объединенной по верху антаблементом. В стене павильона имеются три углубления — ниши для статуй. Свод полукупола украшен кессонами, в каждом из которых помещена лепная розетка. Завершен свод лепной раковиной.

Павильон Орла сложен из пудостского камня, оштукатуренного и окрашенного в желтый и белый цвета. Колонны выполнены из монолитов серого финского мрамора.

Оба сооружения — Колонна и Павильон Орла — связываются воедино легендой, которая гласит, что они поставлены в ознаменование удачного выстрела Павла I в летящего орла, при этом Павильон Орла сооружен будто бы на месте, откуда был произведен выстрел, а Колонна Орла поставлена там, где упала убитая птица. Однако эта легенда не связана с каким-либо действительным фактом. Эти сооружения возведены в разное время, при разных владельцах Гатчины.

## ЛЕСНАЯ ОРАНЖЕРЕЯ

Пройдя мимо молодых посадок у Амфитеатра, посетитель вновь попадает в окружение могучих деревьев. Между ними видна небольшая полянка, а за ней белое здание несколько необычной архитектуры. Это — Лесная оранжерея, сооруженная в конце XVIII века.

Здание предназначалось для разведения и содержания в нем в зимний период тех диковинных заморских растений, которыми украшались помещения дворца и регулярные сады Гатчины. Этим обусловлен и внешний облик здания. Фасад его, обращенный к югу, прорезан пятью большими проёмами с полуциркульным завершением. Через эти проёмы во внутренние помещения оранжереи лилось много света.

Здание было перекрыто высокой мансардной двускатной кровлей.

При отступлении немецко-фашистские захватчики сожгли здание Лесной оранжереи.

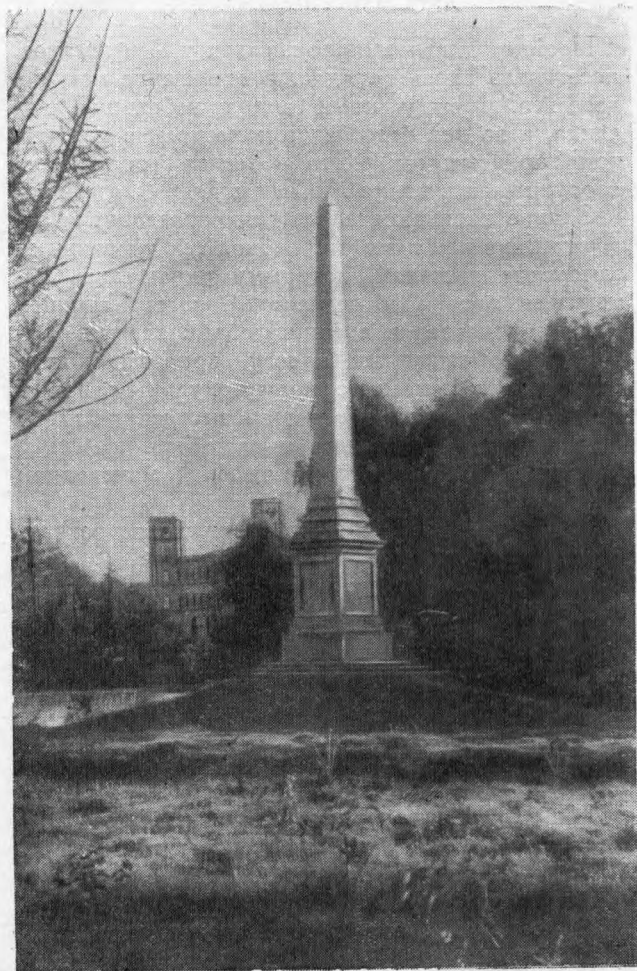
В 1956 году начнутся работы по его восстановлению.

Перед Лесной оранжереей — небольшой, овальной формы пруд, вырытый в конце XVIII века.

## ЧЕСМЕНСКИЙ ОБЕЛИСК

За Лесной оранжереей после поворота дорожки вправо открывается вид на протоку Белого озера и небольшой обелиск, стоящий на мысе, глубоко вдающемся в озеро.

Возведение обелиска относится к 70-м гг. XVIII века. Это одно из первых парковых сооружений в Гатчине. Автором его является архи-



*Чесменский обелиск.*

тектор А. Ринальди, создатель Гатчинского дворца.

Поставлен обелиск в честь победы русского флота при Чесме в русско-турецкой войне 1768—1774 гг., почему и носит название Чесменского. Две русские эскадры под общим командованием Алексея Орлова (брата владельца Гатчины Григория Орлова) во время этой войны были направлены в Средиземное море и внесли немалый вклад в победу над Турцией. 24—25 июня 1770 года недалеко от острова Хиоса в бухте Чесме эскадра адмирала Спиридова полностью уничтожила и сожгла турецкий флот. Чесменская победа сделала русский флот в этой войне господствующим на море.

Сложен обелиск из неярких цветных олонечких мраморов. Издали он кажется белым и четко вырисовывается на фоне окружающей его зелени.

Формы обелиска очень просты — четырехгранный, сужающийся кверху столб покоится на высоком, хорошо проработанном постаменте, к которому ведет окружающая его со всех сторон трехступенчатая лестница.

### ГОРБАТЫЙ МОСТ

С Дежурной аллеи открывается вид на так называемый Горбатый мост. Это изящное каменное сооружение создано в 1793 году. Автор проекта до сих пор точно неизвестен. По характеру архитектурных деталей моста авторство приписывается архитектору Бренна. Сохранился документ о том, что строителем моста был Герасим Алексеев, сын Балин. Сохранились также сведения о том, что на месте ныне существую-

шего каменного моста до 1792 года стоял деревянный мост на кóзлах.

Мост сложен из разновидности местного известняка — чернецкой плиты, отличающейся от пудостского камня большей плотностью и желтоватой окраской. Обладая хорошими качествами облицовочного материала, чернецкая плита всё же не имеет того исключительного свойства, который присущ пудостскому камню, — изменять свою тональность в зависимости от освещенности.

Мост интересен как своей оригинальной формой, так и мастерским включением его в пейзаж. Его силуэт имеет очень красивые очертания. Однопролетная крутая арка как бы скрепляет две части Длинного острова, разведенные узким проливом.

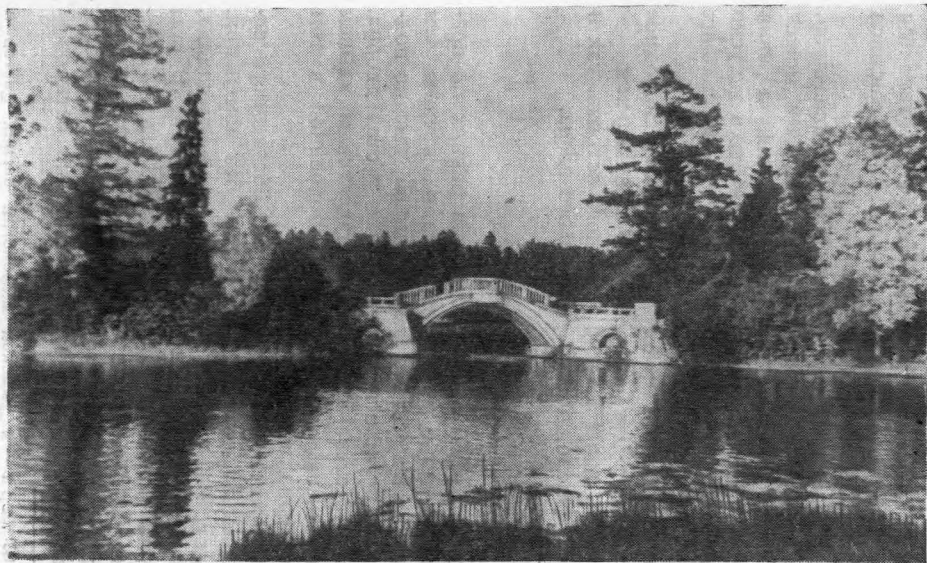
Весь вид с мостом, с узкой протокой между островами, сосной, широко распластавшей свои ветви, характерен для полного романтики пейзажного Гатчинского парка.

С высокой площадки моста открывается широкая перспектива на просторы Белого озера. Эти пейзажи носят спокойный и величественный характер.

Интересные видовые точки от моста раскрываются и для катающихся на лодках. Очень эффектен вид на дворец с воды, от подножия северо-западного устоя моста.

Горбатый мост — один из уцелевших от уничтожения в Гатчинском парке каменных мостов. Но и ему немецко-фашистскими захватчиками были нанесены большие повреждения.

Работы по реставрации моста начнутся летом 1955 года.



*Горбатый мост.*

## ЛУГ ПЕРЕД ДВОРЦОМ

Перед парковым фасадом дворца расстилается обширный зеленый луг, отлого спускающийся к берегу Серебряного озера.

По краям луга были посажены два дуба, являющиеся примером того, как человек может изменить облик дерева. Эти огромные деревья с широко раскинувшимися ветвями были искусно сращены садовыми мастерами из нескольких дубков.

Между могучими деревьями сквозь свободное пространство луга открывается вид на центральную часть дворца как с Длинного острова, так и с противоположного берега Белого озера.

## СОБСТВЕННЫЙ САДИК

Собственный садик — один из ранних по времени создания регулярных садов Гатчины. Он создан на искусственно насыпанной, высоко поднятой площадке непосредственно у стен дворца. Отвесная стена облицована пудостским камнем и завершена балюстрадой, выполненной в том же материале.

Первоначальная планировка Собственного садика сохранилась до наших дней без изменений. В центре его расположена круглая площадка, посредине которой установлена статуя Флоры (работа итальянского мастера XVIII века Ф. Медико).<sup>1</sup>

Вокруг статуи Флоры на площадке расположены мраморные гермы вакханок, сатиров и

---

<sup>1</sup> Флора — в римской мифологии богиня цветов и весны.



*Собственный садик. Статуя „Флора“ (XVIII в.).*

сатиресс. На площадке около балюстрады — голова Геры (копия XVIII века с античной скульптуры).<sup>1</sup>

Во все стороны от центральной площадки радиусами расходятся 12 аллей, обсаженные кустарником, которому подстрижкой придан вид сплошных зеленых стен.

В саду воссозданы крытые коридоры-трельяжи. Основу трельяжа составляет сводчатый каркас, выполненный из расположенных в виде крупной сетки деревянных брусков. Деревянный остов трельяжа сплошь увит зеленью акации, ветви которой, сплетаясь, образуют тенистые переходы.

Собственный садик сильно пострадал в годы оккупации Гатчины немецко-фашистскими захватчиками. В послевоенные годы он полностью восстановлен. Вся мраморная скульптура сада в начале войны была зарыта в землю. После освобождения Гатчины она была вновь установлена на прежних местах.

### СЕРЕБРЯНОЕ ОЗЕРО И ВОСЬМИГРАННЫЙ КОЛОДЕЦ

От ворот Собственного садика дорожка ведет вниз, к Карпиному пруду. С этой дорожки между густой зеленью кустарника видно Серебряное озеро — второй по величине водоем Гатчинского парка. Так же, как и Белое озеро, оно естественного происхождения и питается сильными подземными ключами.

---

<sup>1</sup> Гера — в греческой мифологии богиня, покровительница брака, царица неба.

Озеро заключено как бы в сплошную зеленую раму — кусты и деревья порой подступают к самому берегу и в тихий день отражаются в его водах, как в зеркале. Вода озера очень чиста и прозрачна, и поэтому, несмотря на большую глубину (местами до 13 метров), хорошо видно дно озера, покрытое слоем серовато-зеленой глины, что придает всей воде серебристый оттенок.

Невдалеке от Серебряного озера со стороны Карпиного пруда расположен Восьмигранный колодец. Сильный подземный родник заключен здесь в гранитное обрамление прекрасного рисунка.

#### ВЕРХНИЙ, НИЖНИЙ И ЛИПОВЫЙ РЕГУЛЯРНЫЕ САДЫ

Во второй половине XVIII века в парке возникает ряд регулярных садов. В юго-восточном его углу появляются Верхний сад, Нижний (или Голландский) сад и Липовый сад.

В основу всех этих садов положена строгая геометрическая планировка, но каждый имеет свои отличительные особенности.

Верхний сад, устроенный по типу итальянских садов, разбит на выровненной площадке и располагается уступами, спускающимися к Карпиному пруду. В центре Верхнего сада находится круглая площадка, от которой расходятся 8 лучевых дорожек. На площадке установлена статуя Афины-Паллады (копия XVIII века с античного оригинала).<sup>1</sup>

<sup>1</sup> Афина — в древнегреческой мифологии богиня, покровительница знаний, искусств и ремесел, олицетворение ума и изобретательности.

Первоначально по краям дорожек стояли штамбовые деревья в кадках. Позже они были заменены аллейними посадками кленов и подстриженных кустов акации.

Рядом с Верхним садом, ближе к дворцу расположен Нижний (или Голландский) сад. В основу его был положен принцип партерного сада, широко распространенного в Голландии в XVII веке.

Создававшийся в Гатчине в конце XVIII века Нижний сад до конца XIX века сохранял основные черты, присущие голландскому саду. На его территории нет высоких деревьев. Между низко стриженным кустарником на открытых лужайках располагались большие цветники, состоявшие преимущественно из тюльпанов. Вся территория сада прорезана геометрически правильной сетью дорожек.

В нижнем саду установлены скульптуры Амазонка и Марс (копии XVIII века с античных оригиналов).<sup>1</sup>

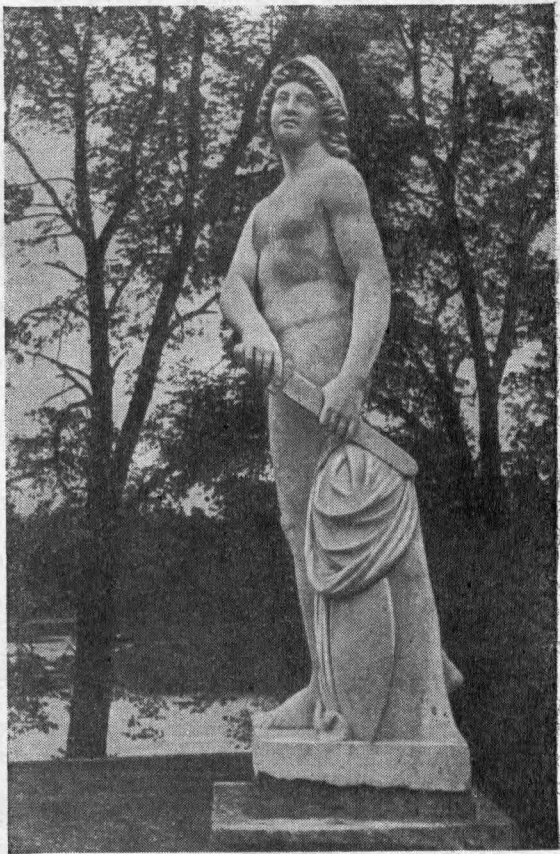
В конце XIX века цветники Нижнего сада были заменены высаженными здесь кустами сирени, и сад получил название Сиреневого.

Липовый сад, находящийся за Нижним и Верхним садами, также имеет в своей основе геометрическую планировку. Свое название получил по преобладающей в нем породе деревьев.

В настоящее время в регулярных садах ведутся восстановительные работы. В Верхнем саду

---

<sup>1</sup> Амазонки — в древнегреческой мифологии — воинственный народ Малой Азии, состоявший исключительно из женщин; Марс — древнеримское божество, бог полей и урожая, в более поздних мифах — бог войны.



*Нижний сад. Статуя „Юный Марс“ (XVIII в.).*

расчищаются узкие дорожки, тянущиеся по обеим сторонам ряда широких аллей, на местах пересечения дорожек воссоздаются сложные по рисунку площадки, приводится в порядок сильно разросшийся шпалерник из акаций.

### КАРПИН ПРУД

Карпин пруд — искусственный водоем, вырытый в парке в конце XVIII века, одновременно с созданием в Гатчине регулярных садов. Земля, вынутая при рытье пруда, пошла на возведение насыпной террасы Собственного сада.

Пруду придана геометрическая форма восьмигранника, от которого отходит широкая протока, соединяющая пруд с Черным озером Приоратского парка.

Протока вместе с восьмигранником пруда по форме напоминает кувшин, почему иногда этот пруд и называют «Пруд-кувшин».

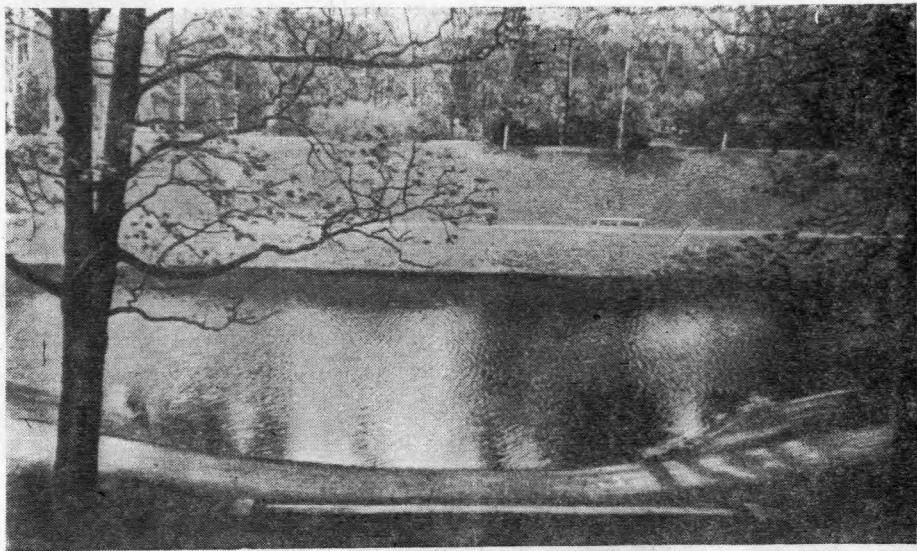
В пруду первоначально разводились карпы, откуда и шло его название.

Для развлечения гуляющих по парку в определенные часы со ступенек лестницы, ведущей к воде, карпов кормили, о чём возвещалось звонком колокольчика.

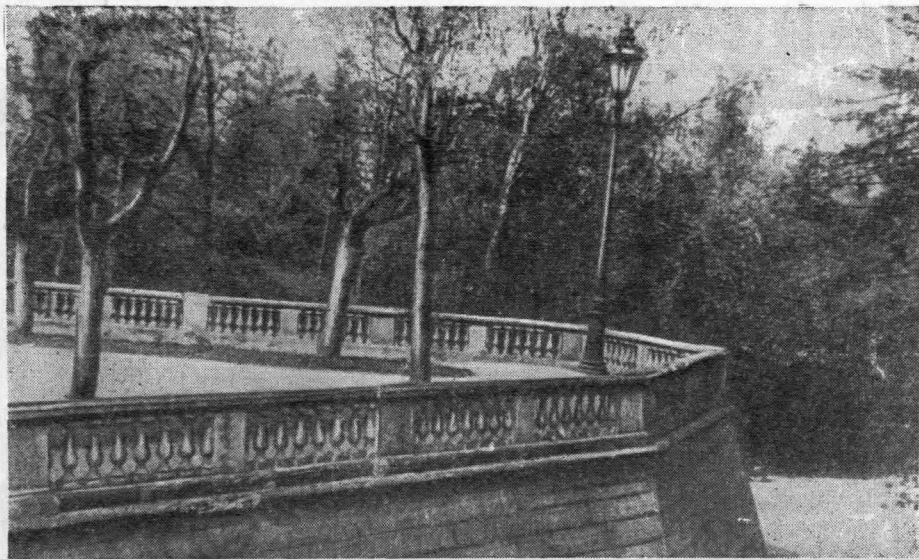
Над протокой в Черное озеро переброшен трехарочный каменный Львиный мост, построенный по проекту архитектора А. Д. Захарова.

### ТЕРРАСА НА ПРОСПЕКТЕ 25-го ОКТЯБРЯ

Возвышенная гряда, являющаяся продолжением Длинного острова и тянущаяся вдоль Карпиного пруда, заканчивается со стороны города



*Карпин пруд.*



*Терраса Собственного садика.*

террасой, сложенной из пудостского камня и обнесенной по верху каменной сквозной балюстрадой. Сквозь толщу ее стен сбегают вниз к шоссе две каменные лестницы.

Массивные и строгие формы террасы, большая толщина ее стен, подчеркиваемая изломом лестницы, — всё это придает парковому сооружению некоторые черты крепостной архитектуры, что, безусловно, являлось данью вкусам тогдашнего владельца Гатчины Павла I.

Терраса сильно поднята над проходящей около нее центральной улицей города — проспектом 25-го Октября.

С балкона открывается широкая панорама Приоратского парка. Направо виден возвышающийся над всем пейзажем тридцатидвухметровый обелиск на площади Конетабля. Эта площадь с обелиском на ней, по проекту грандиозного строительства, предполагавшегося в свое время в Гатчине, должна была располагаться перед главным въездом во дворец, который намечалось построить по проекту архитектора В. Баженова.

Установка обелиска (1792—1793 гг.) не связана ни с каким событием. Назначение его чисто декоративное. Название площади и обелиска механически перенесено из Франции (конетабль — высший военный чин во французской армии середины XVIII века).

### ПРИОРАТСКИЙ ДВОРЕЦ

Из-за деревьев Приоратского парка виднеется крутая красная крыша и шпиль высокой башни строения, напоминающего средневековый рыцарский замок.

Дорога, идущая вдоль высокого берега Черного озера, приводит к белым стенам этой интереснейшей из построек Гатчины. Ее архитектурный облик вполне соответствует окружающему пейзажу.

Замок расположен у самой воды. Стена, обращенная к озеру, кажется вырастающей из него. Через ворота с массивными столбами можно попасть во внутренний двор, расположенный за высокой стеной. Здесь кроме главного двухэтажного здания замка, расположены различные служебные постройки.

В целом этот комплекс — интересно решенная загородная усадьба. Примечателен он не только своим архитектурным обликом. Приорат — уникальное землебитное строение, созданное в 1798 году по проектам архитектора Н. А. Львова. Стены всех его сооружений возведены из прессованной земли, скрепленной слоями известкового раствора. Камень применен лишь в башне — она сложена из местной парицкой плиты.

Постройка Приората явилась наглядным доказательством практичности разработанного Н. А. Львовым способа землебитного строительства. Весь комплекс был создан в чрезвычайно короткий срок: в два—два с половиной месяца. Эти цифры становятся особенно выразительными, если учесть сравнительно низкий уровень строительной техники той эпохи и полное отсутствие механизации работ.

В строительстве Приората принимали участие ученики Н. А. Львова — крестьяне, обучавшиеся в созданной им школе землебитного строитель-



Приоратский дворец

ства. Ходом работ руководил один из них — мастер Ефим Петров.

Следует отметить, что предположения Львова о прочности землебитных строений подтвердились. Несмотря на то, что во время Великой Отечественной войны вблизи Приората разрывались авиабомбы, землебитные стены здания не разрушились.

Название Приоратского дворца получил потому, что строился для приора (игумена) мальтийского рыцарского монашеского ордена. Император Павел I, покровительствовавший ордену и бывший его магистром, предоставил членам ордена, после их изгнания с острова Мальты Наполеоном в 1798 году, убежище в России.

В наши дни через раскрытые окна Приоратского дворца далеко разносятся детские голоса и звуки музыки. Здесь помещаются Дом пионера и детская музыкальная школа. Старые стены замка словно помолодели от искрящейся теперь в них новой молодой кипучей жизни.

## СОДЕРЖАНИЕ

Введение . . . . .	3
История Гатчинского парка . . . . .	5
Достопримечательности парка . . . . .	36

*„Гатчинский парк“*

*Редактор Ф. Г. Кузнецов*

*Художник А. А. Ушин*

*Художественный редактор Б. Ф. Семенов*

*Технический редактор Л. Г. Левоневская*

*Корректор В. Л. Новицкая*

---

Сдано в набор 31 мая 1955 г. Подписано к печати 22 июля 1955 г.  
Формат бумаги 70 × 92<sup>1</sup>/<sub>32</sub>. Печ. л. 2,62. Условн. печ. л. 3,06.  
Уч.-изд. л. 2,67. Тираж 15 000 экз. М-41494. Заказ № 822.

---

Ленинградское газетно-журнальное и книжное издательство  
Ленинград, Торговый пер., 3

---

Типография имени Володарского Лениздата. Ленинград,  
Фонтанка, 57.

---

Цена 1 р. 70 к.

1 р. 70 к.