

# ЗНАМЯ

ОРГАН ПАРТИЙНОГО КОМИТЕТА ГАТЧИНСКОГО  
ПРОИЗВОДСТВЕННОГО СОВХОЗНО-КОЛХОЗНОГО УПРАВЛЕНИЯ  
И РАЙОННОГО СОВЕТА ДЕПУТАТОВ ТРУДЯЩИХСЯ

ГОД ИЗДАНИЯ 3-й  
№ 7 (476)  
СУББОТА  
16  
ЯНВАРЯ  
1965 года  
Цена 2 коп.

В обкоме КПСС и исполкоме областного Совета

## Об итогах соревнования за 1964 год

**Б**ЮРО областного комитета КПСС и исполнительный комитет областного Совета депутатов трудящихся рассмотрели итоги социалистического соревнования производственных управлений, совхозов и колхозов по животноводству и производству растениеводческой продукции за 1964 год. Отмечено, что некоторые управления и многие хозяйства увеличили производство и сдачу продукции государству. Годовое задание по поставкам зерна, овощей, картофеля, мяса и яиц успешно выполнено областью.

Наибольший вклад в успехи животноводства области внесло Волховское управление. Оно выполнило план сдачи молока государству на 101 процент, мяса — на 113 процентов, яиц — на 104 процента. Удой молока на фуражную корову увеличился в хозяйствах управления на 22 килограмма по сравнению с 1963 годом.

Волховчане признаны победителями в соревновании животновод-

## за 1964 год

дов области. За управлением решено оставить переходящее Красное знамя обкома КПСС и облисполкома.

Среди хозяйств лучших результатов по увеличению производства и заготовок животноводческой продукции добился совхоз «Торосово» Кингисеппского производственного управления и колхоз «Большевик» (Гатчинское управление). Этим хозяйствам присуждены переходящие Красные знамена обкома КПСС и исполкома областного Совета депутатов трудящихся.

Отмечена хорошая работа в увеличении производства животноводческой продукции и сдачи ее государству совхозов «Дальняя поляна», «Петровский», «Гранит», «Пудость», «Романовка», «Федоровское», а также колхозов «Путь к коммунизму», имени Ленина, «Пионер» и «Ленинский путь».

Победителем в соревновании по

растениеводству признано Пригородное производственное управление. Оно сдало государству 117 тысяч тонн овощей, большое количество картофеля и других продуктов.

За управлением решено оставить переходящее Красное знамя обкома КПСС и облисполкома.

По производству растениеводческой продукции отмечена хорошая работа Гатчинского управления.

В соревновании хозяйств победили по производству и сдаче картофеля, овощей и других продуктов растениеводства совхоз имени Дзержинского и колхоз «Пахарь». Оба хозяйства удостоиваются вручения переходящих Красных знамен обкома КПСС и облисполкома.

За хорошие показатели по растениеводству отмечены совхозы: «Волховский», «Сосновский», «Победа», «Сельцо», «Детскосельский», имени Тельмана, «Тихвинский», а также колхозы имени Ленина и «1-е Мая». (ЛенТАСС).



**М**ОЛОДАЯ доярка птицефабрики «Лаголово» Нина Ефименкова добилась большого трудового успеха. Она обслуживает группу из 24 коров и от каждой из них ежедневно надаивает свыше 10 килограммов молока. По сравнению с прошлым годом на ферме «Возрождение», где работает Нина Ефименкова, надои увеличились, и в этом есть заслуга молодой доярки.

Фото А. Каца.

### НАВСТРЕЧУ ВЫБОРАМ

2-я стр.

### КРАЕВЕДЧЕСКИЙ МУЗЕЙ В ШКОЛЕ

2-я стр.

### ХОРОШО ПОРАБОТАЛИ ЗВЕНЬЯ

3-я стр.

### СЛЕТ СЕЛЬСКИХ УМЕЛЬЦЕВ

Вчера состоялся слет рационализаторов и изобретателей совхозов и колхозов Гатчинского производственного управления. Более 50 сельских механизаторов, инженеров и специалистов Гатчинского объединения «Сельхозтехники» подвели итоги работы по рационализации и изобретательству в 1964 году и определили задачи по внедрению новых приемов в механизации сельскохозяйственного производства в 1965 году.

С докладом на слете выступил инженер Гатчинского производственного управления, председатель районного совета ВОИР А. К. Добрин.

Подробный отчет о слете будет опубликован в следующем номере нашей газеты.

### МИЛЛИОНЫ КУБИКОВ ПЛОДОРОДИЯ

Коллектив совхоза «Гатчинский» поставил перед собой задачу вывезти под урожай текущего года 85 тысяч тонн органических удобрений из расчета по 16 тонн на гектар пашни.

Вывозка удобрений идет полным ходом. Уже доставлено на поля 25 с половиной тысяч тонн навоза и торфяных компостов. Удобрения вывозятся сейчас под долголетние культурные пастбища, кормовые культуры, овощи и картофель.

На этих работах ежедневно занято 20—25 тракторов. В день доставляется по 800—1000 тонн удобрений. С невыполнением сменных норм работают механизаторы Альберт Генис, Алексей Тюков, Владимир Гомонов, Николай Пучков, Владимир Хамин и многие другие. Альберт Генис, например, вывозит до 50 тонн навоза в смену вместо 20—25 тонн по плану.

В совхозе хорошо организовано и производство торфоперегнойных горшочков. Их уже изготовлено около миллиона штук. Всего намечено сделать не менее 4 миллионов питательных кубиков, они будут использованы для выращивания ранних и поздних сортов капусты.

Созданы у нас и комплексные механизированные звенья по выращиванию кормовых культур и картофеля. Ими будут руководить опытные механизаторы Юрий Сысоев, Иван Петров, Иван Быстров, Владимир Гомонов и другие. Например, Юрий Сысоев обязался вырастить картофель на площади 100 гектаров и собрать с каждого из них по 13 тонн клубней.

Своевременно готовится и техника к весеннему севу. Продолжается учеба полеводов и механизаторов.

А. ПЕТРОВА,  
главный агроном  
совхоза «Гатчинский».

### За 15 дней — 500 тонн

С первых дней нового года животноводы совхоза «Новый свет» добились больших успехов. За 15 дней января они сдали 500 тонн свиного мяса.

Высокие привесы обеспечивают Александра Алексева, Фаина Горбунова, Любовь Лебедева и другие.

## ТЕМПЫ РАБОТ НАРАСТАЮТ

Полеводы и механизаторы колхоза «Память Ильича» организованно готовятся к весенним полевым работам. Особое внимание сейчас обращено на заправку полей органическими удобрениями. А их предстоит вывезти под урожай этого года 16 тысяч тонн.

Темпы работ нарастают с каждым днем. К животноводческим фермам уже доставлено 1.200 тонн подстилочного торфа. Он будет весь пропущен через скотные дворы.

В колхозе создана специальная механизированная бригада, которая обеспечена всей необходимой техникой.

На вывозке удобрений ежедневно занято 7 тракторов и три самосвала, работает бульдозер.

Высокопроизводительно используют технику механизаторы Дмитрий Никитин, Валерий Романовский, Михаил Васильев и другие. Они работают с перевыполнением сменных норм.

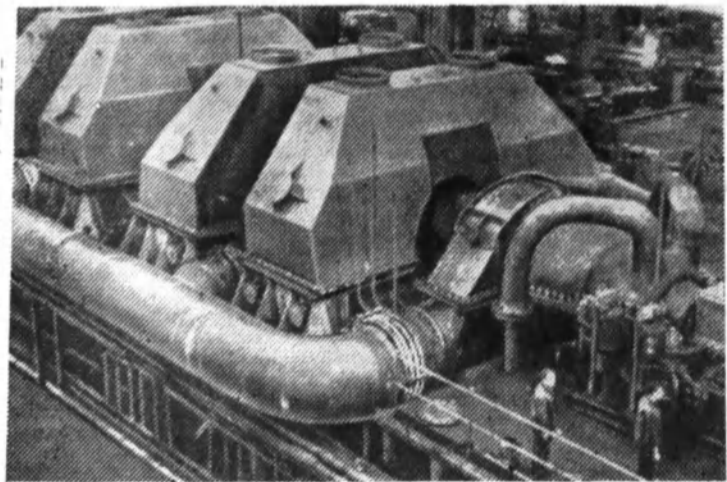
В настоящее время удобрения от скотных дворов вывозятся под пропашные культуры. На каждый гектар под ранний картофель доставляется по 45 тонн навоза и торфокомпостов.

Как и в прошлом году, нынче мы также обращаем

серьезное внимание созданию комплексных механизированных звеньев. Таких звеньев создано четыре. Звено Дмитрия Проткина будет выращивать картофель на площади 136 гектаров и на 36 гектарах кормовые культуры. Высокие обязательства взял и тракторист Михаил Васильев.

Все полеводы и механизаторы охвачены агроучебой. Они изучают агротехнику возделывания трудоемких пропашных культур, повышают свою квалификацию.

Ю. НИКОЛАЕВ,  
главный агроном  
колхоза «Память Ильича».



Ленинград. На Металлическом заводе имени XXII съезда КПСС изготовлена крупнейшая в Европе паровая турбина мощностью 800 тысяч киловатт.

Фото П. Федотова.

Фотохроника ТАСС.

### ВЕСНЕ НАВСТРЕЧУ

Несколько тысяч отремонтированных тракторов каждый день выходит из мастерских совхозов, колхозов, отделений «Сельхозтехники». Подготовка машинно-тракторного парка к весенним полевым работам в полном разгаре.

К началу второй декады января в стране было отремонтировано более 456 тысяч тракторов, что составляет 55 процентов к плану. Почти во всех республиках подготовка машин к весне проходит быстрее, чем в прошлом году.

Во многих районах Поволжья, в центральных и других областях Российской Федерации развернулось соревнование за досрочное завершение подготовки сельскохозяйственной техники.

(ТАСС).



### ИНДУСТРИЯ „НОРМА ЗЕМЛИ“

ВИЛЬНЮС. Выдал первую продукцию гигант химической индустрии Литвы — Ионавский завод азотных удобрений. Это высокоавтоматизированное предприятие, оснащенное чехословацким оборудованием, будет ежегодно выпускать около сотни тысяч тонн аммиачной воды. Сырьем служат природный газ и воздух. (ТАСС).

## КОЛХОЗНИКАМ НАЗНАЧАЮТ ПЕНСИИ

Репортаж с заседания  
пенсионной комиссии

В одной из комнат Рождественского дома культуры 14 января собрались ветераны труда колхоза имени Ленина. За большим столом, покрытым красной бархатной скатертью — комиссия по назначению пенсий колхозникам при районном совете социального обеспечения. Здесь же присутствуют члены правления сельхозартели, работники сельсовета, представители общест-венности. Начинается первое в нашем районе выездное заседание комиссии по назначению пенсий колхозникам.

Первым называется имя Миха-

ла Екимовича Баранова, члена колхоза имени Ленина с 1930 года. Один из старейших колхозников, 34 года своей жизни отдал он делу укрепления общественного земледелия и животноводства. 20 лет Михаил Екимович возглавлял молочнотоварную ферму и добился высоких результатов в работе коллектива.

Председатель комиссии Н. Амосов подписывает документы о назначении тов. Баранову пенсии и вручает ему пенсионное удостоверение. Ветеран труда просит слово.

— Родная партия и Советское правительство проявляют большую заботу о вас, колхозниках, — говорит М. Е. Баранов. — Свидетельством этого является Закон о пенсиях для колхозников. Я рад, что своим трудом заслужил пенсию. Но это не значит, что я теперь буду сидеть дома сложа руки. У меня еще есть силы, чтобы продолжать трудиться в родной артели.

— Пенсия не только хорошее подспорье в нашей стариковской жизни, — продолжает ветеран. — Она будет способствовать укреплению трудовой дисциплины, за-

ставит отдельных людей по-инному взглянуть на работу.

Зачитываются имена других колхозников, которым сегодня назначается пенсия. Среди них — Иван Степанович Жаворонков, Екатерина Моисеевна Царева, Ефим Егорович Чукунов, Ирина Павловна Сафронова, Василий Николаевич Куликов, Василий Семенович Матвеев, Анастасия Михайловна Михайлова и другие. Всего в этот день председатель комиссии Н. Амосов вручил пенсионные удостоверения 28 старейшим членам колхоза имени Ленина.

14 марта 1965 года в соответствии с Указом Президиума Верховного Совета РСФСР состоятся выборы в Ленинградский областной, городской, районные, поселковые и сельские Советы депутатов трудящихся. Предстоящие выборы замечательны тем, что они будут проходить после принятого партийного решения на ноябрьском Пленуме ЦК КПСС об объединении промышленных и сельских областных, краевых партийных организаций и советских органов.

Территориально-производственный принцип построения партийных и советских органов проверен жизнью, подтвержден практикой партийной и советской работы. Теперь мы снова возвращаемся к этому принципу. Указом Президиума Верховного Совета РСФСР от 12 января 1965 года внесены изменения в административно-территориальное деление области.

Дополнительно к существующим создаются еще шесть районов: Бокситогорский, Волосовский, Киришский, Ломоносовский, Подпорожский и Приозерский. Ефимовский сельский район упраздняется.

Кировск и Лодейное Поле отнесены к категории городов областного подчинения. Рабочий поселок Кириши преобразован в город районного подчинения.

# АКТИВНО ГОТОВИТЬСЯ К ВЫБОРАМ

Беседа с секретарем облисполкома Т. И. ЛЮТОВОЙ

В соответствии с Указом во Всеволожске, Лодейном Поле, Луге, Тихвине и Тосно городские и районные Советы будут объединены в один — городской Совет депутатов трудящихся. Во вновь созданных районах, за исключением Волосовского и Киришского, районные Советы, а следовательно, и их исполнительные комитеты создаваться не будут. Поселковые и сельские Советы передаются в подчинение городских Советов тех городов, которые утверждены районными центрами.

Образование единых советских органов в городах и районах не случайно. Глубокий смысл этого заключается в дальнейшем укреплении связей между городом и деревней, в усилении помощи промышленных предприятий селу.

Надо также иметь в виду, что единому советскому органу сподручней направлять экономику промышленных и сельскохозяйственных предприятий, добиваться высокой рентабельности каждого завода, совхоза, колхоза. Когда один хозяин на территории района, он лучше ви-

дит положение дел, может своевременно, без проволочек устранить то или иное нежелательное явление.

Короче говоря, образование в большинстве районов и городов единых советских органов еще выше поднимает роль Советов, усиливает их организаторскую деятельность в борьбе за дальнейший подъем промышленного и сельскохозяйственного производства, за успехи в создании материально-технической базы коммунизма.

На эти вопросы надо обращать серьезное внимание в разветвляющейся сейчас подготовке к предстоящим выборам. В лекциях и докладах пропагандистов, в беседах агитаторов, в газетах, а также в материалах наглядной агитации следует шире показывать деятельность местных Советов депутатов трудящихся, разъяснять их функции, на конкретных примерах пропагандировать лучший опыт советской работы.

При организации предвыборной агитации и пропаганды нельзя также упускать из поля зрения вопросы, которые кажутся на первый взгляд технически-

ми. Сейчас, скажем, местные Советы ведут работу по образованию избирательных округов, областной, районных, городских, поселковых и сельских избирательных комиссий. И тут надо позаботиться о том, чтобы и состав комиссий вошли достойные представители от наших общественных организаций и учреждений. Необходимо также разъяснить этим товарищам их права и обязанности, добиться, чтобы каждый член комиссии активно участвовал в подготовке к выборам.

Возьмем далее такой вопрос, как образование избирательных участков. Это не такое уж легкое дело, как представляют себе некоторые наши активисты. Те, кто думает, что от границ участка, местонахождения участковой избирательной комиссии мало зависят результаты выборов, глубоко ошибаются. В большом и ответственном деле важна каждая деталь, каждая «мелочь». Не оборудуешь как следует избирательный участок — не рассчитывай, что здесь будет много посетителей. А ведь наша задача состоит в том, чтобы охватить политико-массовой

работой буквально каждого избирателя.

Кстати, об оборудовании избирательных участков и агитпунктов, об оформлении их материалами наглядной агитации. Опыт прошлых выборов говорит о том, что к этому важному делу не всегда продуманно подходят. В агитпунктах, например, много отводилось места общим проблемам и совершенно мало уделялось внимания своим непосредственным задачам.

Слов нет, нужно пропагандировать наши достижения в развитии советской демократии и многом другом, но при этом нельзя забывать конкретные дела района, города, поселка и т. д. Надо так строить всю нашу пропаганду и агитацию, чтобы она отражала сегодняшний день, призывала тружеников промышленности и сельского хозяйства к успешному завершению последнего года семилетки, к дальнейшим успехам в создании материально-технической базы коммунизма.

Предстоящие выборы должны явиться мощным средством дальнейшего повышения творческой активности тружеников земли ленинградской.

(ЛенТАСС).

## СЕЛЬСКАЯ ШКОЛА КУЛЬТУРЫ

НА ТЕМЫ ВОСПИТАНИЯ

## Каждому — дело по душе

Ленинградский Дом культуры имени А. Д. Цюрупы совместно с правлением колхоза «Красное знамя» Гатчинского района организовал сельскую школу культуры при клубе деревни Витино. В программе школы — чтение лекций, проведение вечеров, встречи с работниками культуры и многие другие мероприятия. Уже состоялись лекции на темы: «Программа КПСС о нравственном воспитании советских людей», «Роль театра в воспитании человека будущего», «Моральный облик советской молодежи», «Новые литературные имена, новые книги».

При этом же клубе проводится цикл мероприятий: «Для вас, любознательные!». Дети охотно слушают беседы и рассказы, которые организуются для них. Особенно запомнился пионером и школьникам рассказ об истории пионерской организации имени В. И. Ленина, о легендарном броненосце «Потемкин».

(ЛенТАСС).

### 20 ТЫСЯЧ НОВЫХ КНИГ

В нашем районе насчитывается 35 сельских библиотек и 200 библиотек-передвижек. Постоянно растут их фонды. За минувший год они пополнились больше чем на 20 тысяч книг по различным отраслям знаний. Сейчас книжный фонд сельских и передвижных библиотек составляет около 225 тысяч томов.

У колхоза имени XXI съезда КПСС с Елизаветинской средней школой отношения самые хорошие. Каждое лето ребята трудятся на колхозных полях. Каждое лето они помогают полеводам в выращивании овощей. Добрая слава идет о Елизаветинском комсомольском трудовом лагере, добрая и вполне заслуженная. Но, что скрывать, и этим летом, так же, как и в предыдущие, ребятам хотелось большего: не только пропалывать посевы, помогать в уборке, но полностью взять возделывание овощей в свои руки. Пусть небольшое будет это школьное поле, все равно, лишь бы участвовать в настоящих, полнопольных хозяйственных землях.

Что ж, мечта у ребят хорошая. И вот недавно руководители колхоза и школы пришли к одному мнению — дать школьникам землю, 8 гектаров. Пусть творят, выдумывают, пробуют.

Труд на колхозных полях. Он дает учащимся не только добрую закалку, навык. Для ударной работы у них есть хороший стимул. Каждый год на заработанные деньги они совершают интересные экскурсии. Вот и прошлым летом на своих машинах старшеклассники проехали через всю страну с севера на юг. Конечным пунктом их маршрута был Адлер. Сколько впечатлений, встреч! Достаточно полистать страницы альбомов с материалами этой экскурсии, и станет ясно, что удалась она на славу.

Да, летом елизаветинским школьникам скучать некогда. Но

только ли летом? Конечно, нет. И сейчас, когда на улицах села стонут от порывов ледяного январского ветра старые сосны, скуке нет места в школе.

Нынешней осенью пришла в Елизаветинскую школу новая учительница географии Лидия Васильевна Зыкова. Это был первый учебный год молодого педагога. До этого был институт, дипломная работа на тему «Карстовые явления». Есть в Новгородской области удивительные озера. Каждые семь лет вода уходит из них под землю. Еще через семь лет она возвращается вновь. Сколько легенд сложил народ об этих озерах. А ведь действительно, чудес хоть отбавляй. Когда вода исчезает, жители близлежащих деревень вылавливают, например, ведрами рыбу прямо... из своих колодцев.

Но какое отношение имеет дипломная работа Лидии Васильевны к внеклассной работе в Елизаветинской школе? — опросите вы. Самое прямое. Своим рассказом о карстовых явлениях молодая учительница настолько увлекла ребят, что страсть к краеведению стала в школе настоящей эпидемией. Школьники мечтали не только побывать на удивительных новгородских озерах, но и изучить свой родной край. Вот так и родилась мысль создать свой школьный краеведческий музей. Настоящий музей с различными разделами, охватывающими не только характерные особенности местной природы, но и быт, культуру, прошлое и настоящее родного села.

Еще буквально на днях принято решение о передаче музею одного из школьных кабинетов, но экспонатов уже хоть отбавляй. Начали с истории. Сережа и Лариса Кирилловы, Миша Степанов и другие ребята собрали коллекцию монет. В пен насчитывается 80 образцов отечественных и 60 зарубежных.

Среди уникальных экспонатов — предметы домашнего

обихода, относящиеся к XVIII веку. И нет предела инициативе ребят. Они решили оборудовать в своем музее выставку одежды человека, начиная от самых древних и до наших дней. Работа уже кипит вовсю. Школьные умельцы готовят манекены.

Но этим историческая тематика далеко не исчерпывается. Школьники хотят создать историю своего родного села, собрать материалы о героической борьбе елизаветинских партизан в годы Великой Отечественной войны.

Уже ходят в походы собиратели пословиц и поговорок.

Второй раздел музея — природа родного края. Прежде всего создать экспозицию, посвященную пернатым обитателям, — таково было единодушное решение. С каждым днем все больше макетов птичьих гнезд появляется в школьном кабинете. Гнезда очень нужны. Школьные художники намерены создать большое панно, изображающее наиболее часто встречающиеся в окрестных лесах породы деревьев. К каждому из них будут прикреплены гнезда и чучела птиц. Интересная будет экспозиция? Конечно!

Юные краеведы уже собрали отличную коллекцию «Осенняя окраска листьев». «Наши цветы», изготовили макет горного массива. А сейчас они думают сделать макет монолита повч.

Третий раздел наиболее разнообразный. Он охватывает вопросы культуры на селе, экономики родного района. Здесь же будет уголок интернациональных связей школьников.

Работа большая, увлекательная. Но выполнять ее имеют право лишь те, кто не только увлекается по всем предметам, но и не имеет троек.

Школьный краеведческий музей — одна из новых и наиболее увлекательных форм внеклассной работы. Но не приходится скучать и тем ребятам, которые предпочитают краеведению иные

занятия. В школе 16 кружков, каждому найдется дело по душе. Опытные руководители, такие, как художник

М. А. Шавлохов, учат ребят живописи, радиотехнике, автомобильному и тракторному делу.

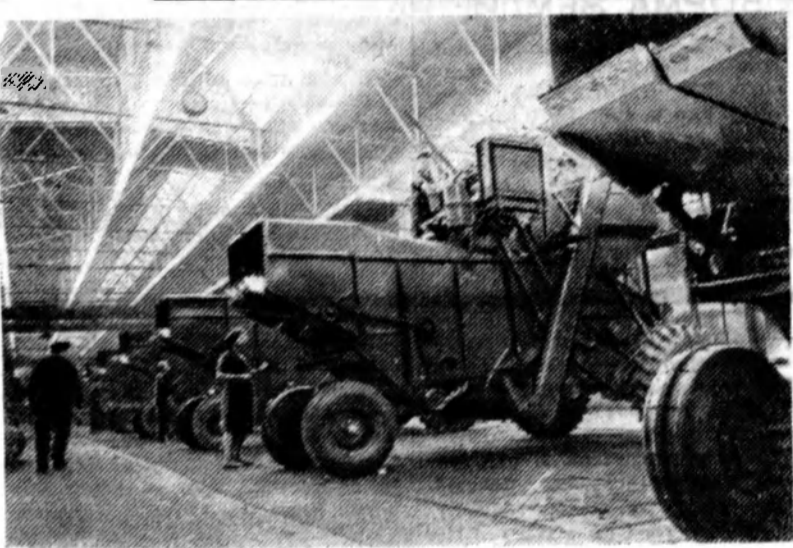
Исполнился год школьному кукольному театру. Срок небольшой, но успехи уже налицо. Школьники под руководством воспитателя группы продленного дня Анны Яковлевны Матвеевой за отлично поставленный спектакль получили Почетную грамоту комитета ВЛКСМ. Сейчас юные артисты готовятся к выступлению перед односельчанами и жителями других населенных пунктов.

Сделано много. Но преподавательский коллектив школы ищет новые формы внеклассной работы. Так, совсем недавно было решено организовать клуб выходного дня. Каждое воскресенье с 12 часов дня и до 6 часов вечера школьники будут хозяйками сельского клуба. Концерты художественной самодеятельности, отрядные пионерские сборы, игры — и все это силами самих ребят. Нет сомнения, что клуб выходного дня завоеует горячую симпатию детворы.

Приближаются ленинские дни. И, конечно, нет сейчас такой школы, где бы не велась подготовка к этому торжеству. Готовится ко дню рождения Ильича и елизаветинские школьники. Ребята получили задание организовать связь со всеми музеями В. И. Ленина, отыскать людей, проживающих на территории сельсовета, которые удостоены ордена Ленина. А в школьных мастерских полным ходом идет работа по изготовлению различных макетов. Учащимся есть мысль создать не просто ленинский уголок, а музей Владимира Ильича.

Не трудно объяснить то большое внимание, которое уделяют преподаватели внеклассной работе с учащимися. Главная их цель — вырастить школьников не только образованными, трудолюбивыми, но и всесторонне развитыми людьми.

М. ФОКИН.



Ростов-на-Дону. «Ростсельмаш» — крупнейший в стране комбайновый завод. Каждые 5—6 минут с главного конвейера сходит новый комбайн СК-4. На снимке: сборка комбайнов на главном конвейере завода.

Фото В. Турбина. Фотохроника ТАСС.

## БЫТ ЛЮДЕЙ — ЗАБОТА КОЛХОЗА

Партийная организация и правление колхоза «Октябрь» Черновичской области решили ежегодно предоставлять дояркам двухнедельные оплачиваемые отпуска. Чтобы не отрывали животноводов от работы, колхоз взял на себя и заботу об обеспечении их семей топливом на зиму. Многим дояркам уже завезены дрова, уголь.

В Доме животноводов созданы все условия для хорошего отдыха. Всегда есть свежие газеты и журналы, установлено радио, раз в неделю демонстрируются кинофильмы. В ближайшее время будет приобретен телевизор.

К услугам колхозников построена баня, начинается работа круглогодичный детский сад. На тракторном стане, расположенном рядом с животноводческой фермой, открылась колхозная столовая.

Решено также оказывать помощь колхозникам в индивиду-

альном строительстве. В будущем году силами колхоза запланировано построить для своих тружеников 30 добротных домов. Для этого уже сейчас возятся строительные материалы.

(Корр. ТАСС).

«ЗНАМЯ»  
16 января 1965 года

# Ставка на комплексную

# механизацию



**Н**ЕСМОТЯ на неблагоприятные погодные условия, картофелеводы совхоза «Пламя» в минувшем году добились неплохих показателей. Они провели все полевые работы с наименьшими затратами труда и средств и собрали высокий урожай клубней. В результате совхоз перевыполнил свои обязательства перед государством.

Решающую роль в борьбе за высокий урожай сыграли механизированные звенья. Так, Марк Семенов со своими товарищами сумел получить с каждого гектара по 14,2 тонны клубней. В звене Александра Сабурина урожай картофеля составил 14,5 тонны с гектара. Хорошо поработало и звено Александра Малькова.

Опыт прошлого года показал, что создание комплексных механизированных звеньев — это прямой путь к снижению трудовых затрат по уходу за картофелем, путь к высоким урожаям. Поэтому в нынешнем году у нас почти весь картофель будет закреплен за звеньями передовой технологии. Звенья эти уже укомплектованы, для них разрабатываются технологические карты.

В бригаде Сяскелево такое звено по-прежнему будет возглавлять Марк Семенов. В него вошли три тракториста и два машиниста. Машинисты весной должны обслуживать кар-

тофелесажалки, а осенью — комбайны. Пять человек с помощью механизмов взялись выращивать картофель на площади 100 гектаров. Александр Сабурин также займется картофелем. За ним закрепляется 60 гектаров. В звене — три человека и два трактора с необходимым набором орудий.

По такому же принципу созданы звенья и в других бригадах. Перед ними поставлена задача вырастить дешевую продукцию с минимальными затратами ручного труда.

В прошлом году у нас уходило много усилий на подготовку семенного материала. Крупные клубни приходилось резать, а потом сажать вручную. Теперь это исключается. Звеньевые позаботились о том, чтобы на семена оставить клубни средних фракций. Семена уже перебраны, откалиброваны и подготовлены для машинной посадки.

Мы готовимся к тому, чтобы минеральные удобрения и аммиачную воду под картофель вносить одновременно с предпосевной обработкой почвы, т. е. при вспашке или дисковании и за счет этого исключить излишние затраты. Таким образом, в совхозе созданы все условия для успешной работы механизированных звеньев по выращиванию картофеля и для получения с каждого гектара по 12—14 тонн клубней.

Кормовая база в хозяйстве до последнего времени оставалась узким местом. В прошлом году мы принимали некоторые меры и даже создавали механизированные звенья по выращиванию кормовых культур. Но, к сожалению, опыт этот не удался, и практически звенья по кормодобыванию остались лишь на бумаге. И вот почему.

Создали мы, например, такое звено в Низковицах и закрепили за ним и многолетние травы, и корнеплоды, и силосные, и зерновые. Практически же получилась обезличка, и звеньевой ни за что не отвечал. В результате — нарушение агротех-

ники, низкие урожаи, недобор продукции. Такое же положение наблюдалось и в других бригадах.

В нынешнем году мы решили исправить эту ошибку. Теперь в каждой бригаде создаем небольшие звенья по кормодобыванию с узкой специализацией. Причем кормовые культуры размещаем в тех бригадах, где сосредоточены скотные дворы.

Так, в Муттоловской бригаде звено по кормодобыванию, которое возглавит опытный механизатор Николай Чурляев, будет выращивать лишь 20 гектаров корнеплодов и столько же кормовой капусты. В помощь Чурляеву направлен еще один механизатор, звену даны все необходимые машины для выращивания кормовых культур с минимальными затратами труда. И мы уверены, что Николай Чурляев сумеет получить высокий урожай корнеплодов и капусты.

В этой же Муттоловской бригаде создано второе звено по кормодобыванию, но за ним закрепляются только силосные культуры: 10 гектаров кукурузы и 70 гектаров подсолнечника. В этом звене также есть все орудия для комплексной механизации при уходе за культурами. Причем механизатор отвечает за узкий участок. Мы считаем, что такая персональная ответственность (а опыт подтверждает это) в сочетании с высокой агротехникой послужит основой для получения хорошего урожая.

В Туганицах расположена крупная молочнотоварная ферма. Полеводческая же бригада здесь небольшая. Поэтому в Туганицах мы оставили лишь 20 гектаров кормовых корнеплодов и 104 гектара силосных. Выращивать их будет механизированное звено, которое возглавит Владимир Балаклеяский.

Так же поступили и в Костино. Отсюда убрали зерновые и овощи, оставив лишь кормовые корнеплоды и силосные культуры.

Механизатор Захаров будет выращивать силосные культу-

ры — подсолнечник и мешанки бобовых с зерном — на площади 135 гектаров. За другим звеном закрепляется 50 гектаров картофеля и 20 гектаров корнеплодов. Причем картофель в основном пойдет также на кормовые

цели. В Низковицкой бригаде созданы два звена по кормодобыванию. Одно из них на 20 гектарах будет выращивать корнеплоды, на 15 гектарах — кукурузу и на 6 гектарах — кормовую капусту. За другим звеном закрепляется 122 гектара силосных культур.

Такие меры принимаются в совхозе для того, чтобы решить кормовую проблему.

В технологических картах урожай предусматриваются реальные, поэтому нет сомнения в том, что звенья справятся с заданиями. При этом условия уже в нынешнем году мы полностью обеспечим животноводство сочными кормами и силосом. Будет ощущаться лишь некоторый недостаток в зеленых и грубых кормах. Эта проблема должна быть решена в будущем году.

**В. СМЕРНОВ,**  
агроном совхоза «Пламя».

## „ОГОНЕК“ работников культуры

13 октября в Гатчинском доме культуры состоялся вечер работников культуры района. «На огонек» собрались активисты клубов, библиотек, художественной самодеятельности. После вступительного слова заведующего районным отделом культуры С. Н. Бондаренко начался большой, веселый концерт самодеятельных артистов. Участников «огонька» приветствовали киноартисты студии «Ленфильм».

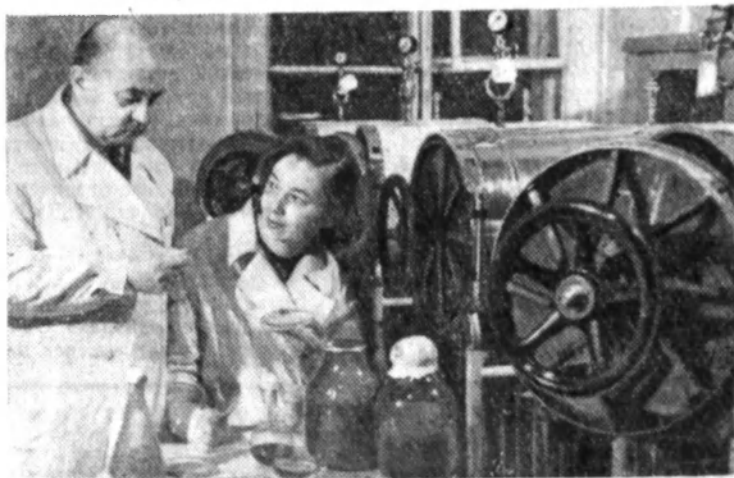
Коллективы многих клубов, успешно участвовавшие во Всероссийском смотре культпросветучреждений, получили ценные подарки и дипломы.

## ЯЧМЕНЬ „МОСКОВСКИЙ“

Более 41 центнера зерна с гектара дает новый сорт ячменя «Московский-121». Выведен он в научно-исследовательском институте сельского хозяйства центральных районов Нечерноземной зоны. Ячмень этот очень отзывчив на удобрения. Урожай его достигает 53 центнеров зерна с гектара.

Есть у «новичка» и много других полезных качеств (ТАСС).

## УЧЕННЫЕ — СЕЛЬСКОМУ ХОЗЯЙСТВУ



Ленинград. Ученые Всесоюзного научно-исследовательского института сельскохозяйственной микробиологии разработали ряд новых ценных препаратов, способствующих повышению урожайности полей и продуктивности животноводства. В лаборатории бактериального метода борьбы получены высокоэффективные бактерии для истребления грызунов сельскохозяйственных культур. Заведующим лабораторией профессор М. И. Прохоров и научный сотрудник А. К. Серебрякова работают сейчас над проблемой промышленного производства нового препарата. Фото И. Баранова и В. Цива. Фотохроника ТАСС.

## ОПЛАТУ НАЧИСЛЯЕТ УРОЖАЙ

Нет, не ошиблись звеньевой колхоза «Путь Ленина» Курской области В. А. Кислянский и его напарник В. П. Зубков, когда перешли на аккордно-премиальную оплату труда, то есть в зависимости от произведенной продукции. В переводе всех видов оплаты на деньги им двоим причитается получить 2175 рублей. Среднемесячный заработок у них оказался в полтора раза выше, чем в прошлом году. «Теперь оплату начисляет сам урожай», — говорят трактористы.

Особенно щедро вознаградили их за труд посева картофеля. С каждого из 40 гектаров механизаторы собрали по 188 центнеров клубней при плане 120. За каждый центнер картофеля, полученного в пределах плана, им начислено по 17,5 копейки, а за остальные — в двойном размере — по 35 копеек.

Выиграл и колхоз. Себестоимость центнера выращенного звеном картофеля — 1 рубль 51 копейка — на 46 копеек дешевле, чем планировалось. Государство же оплатило по 6 рублей. Таким образом, колхоз получил 33 тысячи 674 рубля прибыли.

(ТАСС).

## ПОСЛЕ ВЫСТУПЛЕНИЯ „ЗНАМЕНИ“

## „ЛОЖКА ДЕГТЯ“

Так назывался материал рейдовой бригады, опубликованный в «Знамени» 10 декабря 1964 года. В нем вскрывались недостатки в работе Рождественского потребительского общества.

Председатель правления райпотребсоюза т. Джулай сообщил редакции, что материал обсуждался на производственных совещаниях работников столовой и пекарни Рождественского потребительского общества, а также на правлении райпотребсоюза и признан правильным.

Правление райпотребсоюза потребовало от председателя Рождественского потребительского общества т. Пурикова в кратчайший срок устранить недостатки в работе хлебопекарни и столовой, усилить контроль за предприятиями торговли и общественного питания, принять меры к улучшению обслуживания населения.

## СОВЕТЫ ВРАЧА

# ОСТЕРЕГАЙТЕСЬ ГРИППА

За последние дни в Гатчине и районе повысилась заболеваемость гриппом.

Грипп — это острое заразное заболевание, которое быстро распространяется при общении с больными.

Первые признаки гриппа появляются обычно через несколько часов после заражения, но не позже, чем через двое суток.

Болезнь протекает остро: с ознобом, лихорадкой, сильной головной болью, ломотой в костях, мышцах и суставах. Появляется общая слабость, головокружение, исчезает аппетит. Иногда гриппозные заболевания начинаются с тошноты, рвоты и расстройства кишечника. Очень часто, особенно у детей, грипп протекает с тяжелыми осложнениями в виде бронхита, ларингита-трахеита, воспаления легких или среднего уха. Отмечаются случаи молниеносного течения гриппа со смертельным исходом.

Из всего оказанного и вытекает необходимость профилактических и противоэпидемических мероприятий при гриппе.

В общественных местах и учреждениях, где бывает большое количество людей, необходимо тщательно следить за чистотой помещений и воздуха в них, производить усиленное проветривание и влажную уборку с применением хлорсодержащих препаратов — 100—150 пр. хлорной извести на ведро воды. Для санации воздуха в помещениях рекомендуется держать постоянно увлажненную ве-

тошь в растворе хлорной извести в открытой эмалированной посуде.

В коммунальных учреждениях (гостиницы, бани, парикмахерские и др.), помимо вышеперечисленных мероприятий, следует менять белье, постельные принадлежности, салфетки для каждого клиента в отдельности. Стирку белья проводить обязательно методом кипячения.

В местах общественного питания (столовые, буфеты, рестораны и др.) дополнительно проводятся следующие мероприятия: столовую посуду, стаканы, тарелки, ложки, вилки и т. д. кипятят с содой в течение 15 минут; столы, на которых приготавливают пищу, моют горячей водой с мылом и содой. Посетители должны иметь возможность перед едой помыть руки с мылом. Полотенца необходимо менять по мере того как они становятся грязными и мокрыми.

В детских садах и яслях после ухода и во время прогулок детей, в школах между сменами полы протирают хлорсодержащими дезрастворами.

Стол, стулья, скамьи и прочий твердый инвентарь протирают чистой ветошью, смоченной дезрастворами.

Паркетные полы в помещениях сначала протирают тряпкой, смоченной 1—2-процентным раствором хлораминна, дают им высохнуть, а затем уже протирают маотной.

В период повышенной заболеваемости гриппом детям разрешается пользоваться только игрушками, выдерживающими термиче-

скую обработку; эти игрушки ежедневно обеззараживают кипячением в течение 15 минут.

Для дезинфекции воздуха в детских учреждениях, помимо частого и тщательного проветривания, следует пользоваться ультрафиолетовыми лампами для облучения.

Персонал этих учреждений должен часто и тщательно мыть руки с мылом, пользоваться индивидуальным полотенцем. Мыло губительно действует на вирус гриппа, а поэтому частое мытье рук с мылом во время вспышки гриппа весьма целесообразно.

Подушки и белье обеззараживаются путем кипячения. Персонал во время вспышки гриппа должен обязательно носить ватно-марлевые маски.

Особое внимание во время вспышки гриппа должно быть обращено на соблюдение противоэпидемического режима в поликлиниках, амбулаториях и в стационарных лечебных учреждениях. Помимо того, что они должны отвечать всем вышеупомянутым общегигиеническим и дезинфекционным требованиям, учреждения этого типа необходимо снабдить плевательницами, которые надо дезинфицировать как при туберкулезе.

Персонал в обязательном порядке должен носить ватно-марлевые маски.

Больной гриппом должен быть изолирован в отдельной комнате или в отдельной части комнаты за ширмой, спать в отдельной кровати. Его необходимо обеспечить индивидуальной посудой, бельем, полотенцем, носовыми платками. Все

эти вещи должны обеззараживаться и храниться отдельно от других вещей членов семьи. Больные гриппом должны менять носовые платки и полотенца возможно чаще. Загрязненные носовые платки и полотенца до кипячения хранить в мешочках.

Дезинфекционный и санитарный режим помещения в очаге должен отвечать требованиям, предъявляемым детским и лечебным учреждениям.

Ухаживающее за больным лицом должно носить ватно-марлевую маску, тщательно мыть руки с мылом после каждого приближения к больному и пользоваться отдельным полотенцем.

Городской и пригородный автотранспорт, который перевозит пассажиров, должен подвергаться систематической влажной уборке с применением хлорсодержащих дезрастворов.

На все лечебно-профилактические и детские учреждения наложен карантин, свидания с больными запрещены.

Не разрешайте лицам, заболевшим гриппом, посещать лечебные учреждения, а вызывайте медработника на дом.

При массовых заболеваниях в организованных коллективах (детские сады, ясли, школы, дома отдыха, общежития) для проведения дезинфекционных мероприятий издавать заявки в санэпидстанцию.

**Ю. СУЛИМА,**  
главный санитарный врач  
Гатчинского района.

«ЗНАМЯ»

3

16 января 1965 года

Председатель Большеондровского сельсовета В. М. Ключев рассказывает:  
Труженики полей и ферм совхоза «Пламя» и колхоза «Большевик», расположенных на территории нашего сельсовета, приходят к очередным выборам в честные Советы с неплохими показателями. Так, животноводы «Большевика» в минувшем году получили по 4.200 килограммов молока от коровы и заняли первое место в районе. В Ленинград отправлено 310 тонн молока, что превышает плановое задание.

За достигнутые успехи по увеличению производства и продажи молока в 1964 году сельхозартель присуждено переходящее Красное знамя обкома КПСС и исполкома областного Совета депутатов трудящихся.  
Успешно трудился коллектив совхоза «Пламя». Большим достижением полеводов, животноводов и механиков «Пламени» является то, что на протяжении последних двух лет хозяйство работает рентабельно. Многие сделано для выполнения наказов избирателей.

Прежде всего нужно сказать о большой работе по благоустройству села.  
До неузнаваемости изменилась центральная усадьба совхоза «Пламя». Только за последний год здесь вырос настоящий жилой городок. Построено пять домов, новая столовая и магазин, детский сад, ясли и баня, открыт зубврачебный кабинет.  
Улицы покрылись асфальтом, по обеим их сторонам сделаны тротуары. В минувшем году здесь посажено около 1000 деревьев.

На территории колхоза «Большевик» сооружен водопровод. Теперь жителям села не нужно ходить к колодцам за водой, она сама поступает в квартиры колхозников. В начальной школе колхоза заканчивается строительство котельной.  
Немало усилий и инициативы во всем этом проявил председатель постоянно действующей комиссии по благоустройству депутат сельсовета И. А. Лиуконен и учительница Жабинской начальной школы депутат Г. С. Кошелева.

ТРУДЫ В. И. ЛЕНИНА В ГДР

БЕРЛИН. Бессмертные проявления Ленина стали настоящей книгой трудящихся ГДР. Особенно большим спросом пользуется сборник работ В. И. Ленина «О нормах партийной жизни и принципах партийного руководства».

В истекшем году завершено издание собрания Сочинений В. И. Ленина, опубликованы ленинский сборник «О привлечении масс и управлении их ударными», биография Владимира Ильича и другие.

В этом году намечено издавать сборник статей и речей Ильича по вопросам мирного сосуществования и коммунистической морали, а также письма В. И. Ленина своей матери и письма Н. К. Крупской Ленину.

УЧЕБА КРЕСТЬЯН

ПРАГА. Началась зимняя учеба крестьян на многочисленных сельскохозяйственных курсах Чехословакии. Около 30 тысяч кооператоров и рабочих госхозов будут изучать новые приемы агротехники, опыт передовиков земледелия и животноводства. Многие из них получат квалификации тракториста и комбайнера.

В целом по стране в зимние месяцы будет подготовлено около 1.000 трактористов и свыше 2.500 механизаторов.

(ТАСС).

ПОПРАВКА

В статье члена исполкома Большепетайского сельсовета З. Кузьминой по вине сотрудника редакции М. Фокина, готовившего статью к печати, допущено неправомерное изложение фактов в части, касающейся Александра Ивановича Казонена.

Эту часть статьи следует читать следующим образом:

«Будучи членом товарищеского суда и одновременно не освобожденным бригадиром, Александр Иванович Казонен два года тому назад допустил нарушение трудовой дисциплины вместе с бригадой строителей. Через два дня этот случай рассматривался товарищеским судом. Коллектив бригады заверил, что больше подобных случаев допускаться не будет. И действительно, вот уже два года, как нарушений трудовой дисциплины и бригаде нет, а тов. Казонен избран членом товарищеского суда. Тов. Монохов из этой же бригады избран членом рабочего комитета. Так исправляются люди нашего хозяйства».

За недобросовестные отношения к своим обязанностям тов. Фокин получил выговор.

С. КУЛИК,  
(ТАСС).

Редактор С. Г. РАСНИН.

Беседы с читателями на международные темы

ПРЕЗИДЕНТ США ФОРМУЛИРУЕТ ПРОГРАММУ

По давно установившейся традиции американский парламент или, как его называют в США, конгресс открывает свою очередную сессию в начале января каждого года. Согласно этой же традиции, в январе президент США обращается к конгрессу с посланиями, в которых содержится оценка текущего политического и экономического положения страны и формулируется программа внутренней и внешней политики США.  
В этом году послания президента конгрессу вызывают более чем обычный интерес. В ноябре в США проходили выборы, в результате которых пост президента на ближайшие четыре года занял Линдон Джонсон. Что касается внешней политики, то обнаружить что-нибудь новое в посланиях президента довольно трудно. Конечно, советские люди не могут не приветствовать заявление Джонсона о том, что его правительство будет добиваться «взаимопонимания» с

Советским Союзом. Но его заявления о том, что США будут продолжать войну в Южном Вьетнаме, говорит само за себя. Оно означает, что империалистическая оуть внешней политики США остается неизменной.  
Большое внимание в своих посланиях Л. Джонсон уделяет внутреннему положению США. Он не скрывается на слова, расписывая результаты экономического подъема в Соединенных Штатах.  
Однако глава самой богатой капиталистической страны мира все же вынужден признать: миллионы американцев очень мало получают от экономического процветания. «Слишком многие живут в условиях бедности, отсутствия работы и страха», — заявил Л. Джонсон.  
Слово «бедность» вообще неоднократно встречается в посланиях президента. Речь идет даже о целых «бедствующих районах». Один из таких районов находится в За-

падной Виргинии и один в Пенсильвании. Раньше здесь добывали уголь. Ныне в результате сокращения рынков сбыта и введения механизации добыча упала, а численность рабочих сократилась. Нищета, безработица и запустение оделались здесь постоянными гостями. Даже официальная американская статистика признает, что 35 миллионов человек в Соединенных Штатах, то есть каждый седьмой американец, живут в бедности.  
Как признает президент, дороговизна не разрешает большей части американцев воспользоваться плодами прогресса медицинской науки. А между тем каждый пятый ребенок в возрасте до 17 лет страдает в США хроническими заболеваниями. Почти половина престарелых американцев не охвачена страхованием по болезни. Поэтому любая медицинская помощь должна оплачиваться ими из собственного кармана. В своем послании о медицинском обслуживании Джонсон предлагает конгрессу принять закон о больничном страховании, которое должно финансироваться рабочими и служащими в течение их трудовой жизни посредством вычетов из их заработной платы.

Американский президент указывает на бедственное положение мелких фермеров. Конкуренция со стороны крупных капиталистических хозяйств душист мелких сельскохозяйственных производителей, разоряет их, заставляет их расставаться с землей. Тревожные нотки звучат в голосе президента, когда он говорит о необходимости покончить с расхищением природных богатств страны. Достаточно сказать, что ныне в США в результате варварской вырубке лесов, отсюда река, неправильной распахивки почв и т. д. превращены в «бэдленд» — бросовые, пораженные эрозией почвы — 110 млн. гектаров. «Мы должны приложить широчайшие усилия для спасения сельской местности», — заявил президент.

Подобные признания и предложения звучали из уст многих предшественников Джонсона на президентском посту. Однако в условиях капиталистического общества никакие попытки правительства предотвратить экономические кризисы, ликвидировать хроническую безработицу, покончить с расхищением природных богатств не дают результатов. Недаром в эти дни американская печать бьет тревогу, предсказывая возможность того, что во второй половине 1965 года в США начнется сокращение промышленного производства.

В своем послании конгрессу по вопросам образования президент Джонсон отмечает некоторые успехи в области образования в США с начала этого столетия. Но, несмотря на это, нынешнее положение с образованием не делает чести богатейшей капиталистической стране мира. Джонсон указывает в послании, что на одного ребенка в американской общественной школе государство расходует в 4 раза меньше средств, чем на содержание несовершеннолетнего правонарушителя в специальном лагере, и почти в 8 раз меньше, чем на содержание преступника в государственной тюрьме. Джонсон предлагает ряд мер по улучшению системы высшего образования в США. Он обращает при этом внимание на то, что каждый год 100.000 молодых американцев с хорошими способностями не могут поступить в колледж, потому что у них нет средств за платить за обучение. Учеба в колледже обходится с каждым годом все дороже. Студент обязан заплатить около 2.400 долларов в год за учебу в частном колледже и около 1.600 долларов за учебу в общественном колледже. Стоимость обучения в колледжах, говорится в послании президента, может повыситься в следующее десятилетие еще на одну треть.



Конго. Огнем и мечом, поголовным уничтожением всех «подозрительных» пытаются подавить сопротивление повстанцев белые наемники и жандармы Чомбе. Одним из отрядов белых головорезов командует недобитый фашист Зигфрид Мюллер. Это его подчиненные (на снимке) подожгли деревню жителей которой они обвинили в сочувствии повстанцам. Фото из журнала «Эуропа». Фотохроника ТАСС.

Справочный отдел «Знамени»

ПРОГРАММА ЛЕНИНГРАДСКОГО ТЕЛЕВИДЕНИЯ

СУББОТА, 16 января

**Первая программа**  
15.30 — Программа передач.  
15.35 — Для дошкольников и младших школьников: «Сказка про лую медведицу». 16.20 — Телевизионные новости. 16.40 — «Знание» — научно-популярная программа. 17.40 — Творческий вечер народного артиста СССР К. Лаптева — передача ЛСТ. 18.40 — «Физкультура и спорт» — телевизионный журнал. 19.30 — Телевизионный клуб кинопутешествий. 20.45 — «Короткие истории» — телевизионный фильм. 21.30 — Телевизионные новости. 22.00 — «На огонек» — вторые истории второй части новеллы «Огонек».

**Вторая программа**  
17.30 — Для детей. анимационный фильм (третий год обучения) и мультфильм «Без ручки». 18.15 — Программа передач. 18.20 — Новости. 18.40 — «Встречи в зоопарке» — киножурнал. 18.50 — «Может быть» — художественный фильм. 20.20 — «В эфире» — молодость. В программе «Дорогами

легенд» — премьера телефильма ЛСТ и «Школа современного танца».

**Третья программа**  
11.00 — Опытная передача цветного телевидения — кинопрограмма.

**ВОСКРЕСЕНЬЕ, 17 января**  
**Первая программа**  
11.30 — Для дошкольников и младших школьников: «Сказка о семи котках». 12.00 — «Эстафета» (передача для детей из Варшавы). 13.00 — «Петя-петушок» — кинофильм. 13.15 — «Шедевры мировой живописи» — картины В. Сурикова в Третьяковской галерее. 13.45 — «Пионерский театр» — концерт ансамбля песни и пляски Дворца пионеров Куйбышева. 14.45 — Для воинов Советской Армии и Флота «О подвигах, о доблести...». 15.15 — «Музыкальный киоск». 17.00 — Конкурс участников художественной самодеятельности (передача из Кишинева). 17.40 — «Телевизионное окно сатеры». 18.00 — «Лучшие фильмы советского кино» — «Броненосец «Потемкин». 20.30 — «Зима — чудесная пора»

— вечерняя эстрадная программа. 21.30 — Телевизионные новости. 22.00 — «В эфире — молодость»: «Проклест молодости».

**Вторая программа**  
17.00 — Для младших школьников: «Медвежонок Винни Пух» — премьера кукольной постановки. 17.50 — Программа передач. 17.55 — «Новости 18.15» — «Кинопутешествие по родной стране». «Картинский отряд» и «Уральские были». 19.15 — Киножурнал «Наука и техника» № 21. 19.25 — «Где одного алиби мало» — художественный фильм. 20.55 — «Снежная фантазия» — премьера музыкального фильма ЛСТ. 22.05 — Спортивные известия.

Коллектив, партийная в профсоюзная организация совхоза «Кобрино» выражают глубокое соболезнование директору совхоза Е. И. Приставкину в его семье по поводу безвременной смерти сына Михаила.

Мароховский Анатолий Максимович, прожив. Гатчинский район, дер. Лопухинка, возбуждает дело о расторжении брака с Мароховской Валентиной Михайловной, прожив. Новгородская обл., Окуловский район, ст. Угловка.

Дело подлежит рассмотрению в Гатчинском районном народном суде.

Ярковский Владимир Андреевич, прожив. Гатчинский район, пос. Горелово, возбуждает дело о расторжении брака с Ярковской Софией Александровной, прожив. Витебская обл., гор. Орша, ул. Заречная, 5.

Дело подлежит рассмотрению и нарсуде г. Орша.

Лысенко Василий Илларионович, прожив. Гатчинский район, пос. Мыза Ивановка, ул. Калинина, 3, возбуждает дело о растор-

жения брака с Лысенко Тamarой Ивановной, прожив. там же.

Дело подлежит рассмотрению в Гатчинском районном нарсуде.

Пштавиной Виктор Дмитриевич, прожив. гор. Красное Село, ул. Свободы, 26, возбуждает дело о расторжении брака с Пштавиной Софией Антоновной, прожив. там же.

Дело подлежит рассмотрению в Гатчинском районном народном суде.

Дело подлежит рассмотрению в Гатчинском районном нарсуде.

**«ТЕЛЕФОНЫ»**  
Адрес редакции  
Гатчина, улица Карла Маркса, 64.  
Телефоны: редактор — 28-55; зам редактора и ответственный секретарь — 28-56; отдел сельского хозяйства — 28-57; отдел писем и бухгалтерия — 28-58; ночная редакция — 28-62.

Газета «Знамя» выходит три раза в неделю: по вторникам, четвергам и субботам.

# ЗНАМЯ

ОРГАН ПАРТИЙНОГО КОМИТЕТА ГАТЧИНСКОГО  
ПРОИЗВОДСТВЕННОГО СОВХОЗНО-КОЛХОЗНОГО УПРАВЛЕНИЯ  
И РАЙОННОГО СОВЕТА ДЕПУТАТОВ ТРУДЯЩИХСЯ

ГОД ИЗДАНИЯ 3-й  
№ 8 (477)  
ВТОРНИК  
19  
ЯНВАРЯ  
1965 года  
Цена 2 коп.

## НАВСТРЕЧУ ВЫБОРАМ

Выборы в Советы всегда были большим праздником для советских людей. А нынче подготовка к ним проходит в знаменательный период, когда перед Советами партия поставила задачу заботиться о повышении жизненного уровня народа. После ноябрьского Пленума ЦК КПСС Советы вновь стали едиными. Покончено с практикой, когда они были построены по так называемому производственному принципу, который приводил к снижению роли органов Советской власти в решении хозяйственных задач. В современной обстановке перед Советами раскрывается широкое поле деятельности. Ядром их авторитет, созданы большие возможности для укрепления связи промышленности и сельского хозяйства.

Вот почему нынешнюю предвыборную кампанию следует провести на высоком уровне.

Выборы в местные Советы — это самая массовая избирательная кампания. В ее орбиту вовлекаются миллионы трудящихся. Только по Гатчинскому и Ломоносовскому районам в избирательной кампании будет участвовать около 10 тысяч человек. Предстоит избрать свыше 2.200 депутатов в сельские, поселковые, городские, районные, областной Совет депутатов трудящихся.

Большую организационную работу предстоит сделать в дни подготовки к выборам. Необходимо обеспечить такое положение, чтобы в состав комиссий вошли лучшие представители трудящихся. Уже сейчас надо серьезно подумать об образовании избирательных участков, о создании на каждом из них агитационных пунктов. Каждый труженик города и

деревни, участвующий в выборах, должен знать Положение о выборах, свои права и свои обязанности, записанные в Конституции нашей страны.

Избирательная кампания вместе с тем является и широким смотрам деятельности Советов за прошедший период, оценкой их практической работы. Сейчас повсеместно идут отчеты депутатов перед избирателями. Эти отчеты надо организовать так, чтобы они прошли не в парадной, а в деловой обстановке, чтобы на основе объективного анализа деятельности того или иного советского органа можно было выработать четкую и ясную программу улучшения его работы.

Избиратели оценивают деятельность Советов в первую очередь с точки зрения того, как они обеспечивают интересы государства, как они удовлетворяют запросы трудящихся. Вместе с тем, отчеты депутатов должны показать всю глубину преобразования, которые совершаются в каждом уголке нашей страны под руководством партии и правительства. Каждый депутат обязан отчитаться и за то, как он выполнил наказы своих избирателей, что он сделал реально для того, чтобы жизнь трудящихся стала содержательнее и интереснее.

Широкое поле деятельности открывается перед нашими агитаторами. Они должны использовать все формы агитационной разъяснительной работы.

Выборы не за горами. Сделаем же все для того, чтобы обеспечить успешное их проведение, чтобы в Советы избрать самых лучших, самых достойных представителей народа.

### Сессия Ломоносовского городского Совета

Состоялась сессия Ломоносовского городского Совета депутатов трудящихся. Сессия рассмотрела организационный вопрос.

Председателем исполкома Ломоносовского городского Совета депутатов трудящихся избран Сорокин Н. И.

Заместителем председателя — Соловьева Е. А.

Секретарем исполкома — Бугрова Е. Н.

Сессия избрала членов исполкома городского Совета. В его состав вошли: Батищев А. А., Бугрова Е. Н., Гашков В. И., Ивашов П. А., Петров А. Ф.,

Семенова В. С., Соловьева Е. А., Сорокин Н. И., Флексер Р. Я. Сессия утвердила заведующих отделами исполкома городского Совета: отдела народного образования — Швач А. Н., финансового отдела — Семенова В. С., отдела социального обеспечения — Федоров П. А., отдела торговли — Васюченко Н. М., отдела культуры — Лукина Л. П., дорожного отдела — Латохин П. С.

Председателем горплана утверждена Мухомина И. С., начальником отдела охраны общественного порядка — Карнов В. И., главным врачом больницы — Кузнецов Н. С.

### Сессия Гатчинского городского Совета

Состоялась сессия Гатчинского городского Совета депутатов трудящихся, обсудившая организационный вопрос.

Сессия освободила от обязанностей председателя исполкома

городского Совета Е. И. Фомина в связи с переходом его на другую работу.

Председателем исполкома Гатчинского городского Совета депутатов трудящихся избран И. И. Алексеенко.

#### К СВЕДЕНИЮ ДЕЛЕГАТОВ XXI ГАТЧИНСКОЙ ГОРОДСКОЙ ПАРТИЙНОЙ КОНФЕРЕНЦИИ

Оргбюро обкома КПСС по Гатчинскому району извещает, что XXI Гатчинская городская партийная конференция состоится 26 января в 10 часов утра в помещении Гатчинского дома культуры.

#### К СВЕДЕНИЮ ДЕЛЕГАТОВ III ЛОМОНОСОВСКОЙ ГОРОДСКОЙ ПАРТИЙНОЙ КОНФЕРЕНЦИИ

Оргбюро обкома КПСС по Ломоносовскому району извещает, что III Ломоносовская городская партийная конференция состоится 26 января в 10 часов утра в помещении Ломоносовского дома культуры.

### ГОТОВЯСЬ К ВЕСНЕ

## По 50 тонн на гектар

В Кезелевской полеводческой бригаде птицефабрики «Сквирицы» идет массовая вывозка органических удобрений под урожай нынешнего года. По плану на поля надо доставить 6 тысяч тонн навоза, торфоминеральноаммиачных удобрений и торфа, компостируемого с птичьим пометом.

В отдельные дни на полях работает до 10 гусеничных тракторов с металлическими листами.

План выполняется успешно. Уже доставлено более 4 тысяч тонн навоза и компостов. Полностью закончена вывозка удобрений под картофель.

Э. ХЮТТИ,  
бригадир полеводческой бригады совхоза «Сквирицы».

## Семена высоких кондиций

Полеводы колхоза имени Ленина Рождественского сельсовета деятельно готовятся к весне седьмого года семялетки. Весь яровой клин, под который отведено 500 гектаров земли, обеспечен сортовыми семенами высоких кондиций.

Впервые в хозяйстве созданы переходные и страховые фонды. Для озимого сева имеется более шестистот центнеров сортовых семян пшеницы и ржи. Этого количества достаточно, чтобы засеять 300 гектаров земли.

М. АЛЕКСАНДРОВА,  
агроном колхоза имени Ленина.



## ПОЛЯМ — НОВАЯ ТЕХНИКА

В 1965 году сельский машинный парк пополнится тысячами новых совершенных агрегатов. Колхозы и совхозы страны получат 70 тысяч тракторов, 60 тысяч зерновых сеялок различных марок, 390 тысяч зубовых борон и свыше 27 тысяч культиваторов для сплошной обработки почвы.

В новом году полностью удовлетворяются заявки хозяйств на поставку свекловичных, кукурузных, хлопковых и льняных сеялок. Значительно увеличивается по сравнению с прошлым годом производство сеялок, которые наряду с семенами вносятся в почву и минеральные удобрения. Каждое хозяйство будет снабжено по потребности разбрасывателями туков. Их направляется в села свыше 40 тысяч штук. Удовлетворяются запросы сельских тружеников в дождевальными машинах и насосных станциях. (ТАСС)

## ВТОРАЯ ЖИЗНЬ РОЛИКОВЫХ ЦЕПЕЙ

В Бульбюкском районном объединении «Молдсельхозтехника» организован первый в республике участок реставрации роликовых цепей, используемых на всех типах комбайнов и других сельхозмашинах. Изношенные цепи раньше выбрасывались в утиль. Теперь они получают вторую жизнь, продолжительность которой такая же, как и у новых.

## ОБ АДМИНИСТРАТИВНО-ТЕРРИТОРИАЛЬНОМ ДЕЛЕНИИ Ленинградской области

Указом Президиума Верховного Совета РСФСР от 12 января 1965 года «Об изменениях в административно-территориальном делении Ленинградской области» у нас в области организованы районы:

Бокситогорский	— центр	город Бокситогорск,
Волоховский	— центр	рабочий поселок Волохово,
Волховский	— центр	город Волхов,
Всеволожский	— центр	город Всеволожск,
Выборгский	— центр	город Выборг,
Гатчинский	— центр	город Гатчина,
Кингисеппский	— центр	город Кингисепп,
Киришский	— центр	рабочий поселок Кириши,
Лодейнопольский	— центр	город Лодейное Поле,
Ломоносовский	— центр	город Ломоносов,
Лужский	— центр	город Луга,
Подпорожский	— центр	город Подпорожье,
Приозерский	— центр	город Приозерск,
Тихвинский	— центр	город Тихвин,
Тосненский	— центр	город Тосно.

Упразднен Ефимовский сельский район. Отнесены к категории городов областного подчинения Кировск и Лодейное Поле. Рабочий поселок Кириши преобразован в город районного подчинения с сохранением за ним прежнего наименования. Во вновь созданных районах: Бокситогорском, Ломоносовском, Подпорожском и Приозерском, а также в районах — Всеволожском, Лодейнопольском, Лужском, Тихвинском и Тосненском решено образовать единые Советы депутатов трудящихся — горсоветы и их исполнительные комитеты. В состав районов включены:

Бокситогорского	— город	Пикалево,
Волховского	— город	Новая Ладога,
Выборгского	— города	Высоцк, Каменогорск, Приморск, Светогорск,
Кингисеппского	— города	Кингисепп и Ивангород,
Киришского	— город	Кириши,
Тосненского	— город	Любань.

В подчинение городским Советам депутатов трудящихся переданы: Бокситогорскому — городской Совет депутатов трудящихся города Пикалево, Кировскому — городской Совет депутатов трудящихся города Петрокрепости, Тосненскому — городской Совет депутатов трудящихся города Любани.

В соответствии с Указом Президиума Верховного Совета РСФСР от 12 января 1965 года исполнительный комитет Ленинградского областного Совета депутатов трудящихся включил в состав районов области сельские и поселковые Советы, а также передал в подчинение городским Советам депутатов трудящихся сельсоветы и поселковые Советы тех районов, в которых не будут образованы районные Советы и их исполнительные комитеты.

Решением облисполкома переданы в административное подчинение Кировскому горсовету поселковые Советы депутатов трудящихся поселков Ивановское, Мга, Отрадное, Павлово, Синяино; Красносельскому городскому Совету — поселковые Советы депутатов трудящихся поселков Горелово, Можайский.

### Состав Гатчинского района СЕЛЬСОВЕТЫ

- Антелевский
- Большеондровский
- Большегандицкий
- Воскресенский
- Елизаветинский
- Минский
- Никольский
- Новинский
- Орлинский
- Пудостьский
- Рождественский
- Сверский
- Сусанинский
- Чащянский

### ПОСЕЛКОВЫЕ СОВЕТЫ рабочих поселков

- Коммунар
- Вырица
- Сверский
- Тайцы
- Кобринский
- Дружная Горка

### Состав Ломоносовского района СЕЛЬСОВЕТЫ

- Брагинский
- Бронинский
- Горский
- Гостилицкий
- Заводский
- Кипенский
- Копорский
- Лебяжский
- Лопухинский
- Ропшинский
- Русковсоцкий
- Устьинский
- Шунгоровский

### ПОСЕЛКОВЫЕ СОВЕТЫ рабочих поселков

- Большая Ижора
- Сосновый Бор



На снимке: в цехе реставрации цепей. Мастер И. А. Суручан на автоматическом станке ведет запрессовку цаликов цепей.

Фотохроника ТАСС.

## ДЕПУТАТЫ ОТЧИТЫВАЮТСЯ

В районе разворачивается подготовка и выборам в местные Советы депутатов трудящихся.

При исполкоме Гатчинского райсовета состоялась совещание председателей сельских и поселковых Советов. Секретарь исполкома райсовета П. И. Павлов сообщил, что в районе (в новых границах) предполагается организовать 18 округов по выборам в областной Совет, 123 — в районный Совет и 1.100 — в сельские и поселковые Советы депутатов трудящихся.

На территории района намечено образовать 71 избирательный участок. Сейчас на местах подбираются для них помещения и агитпункты.

В совхозах, колхозах, во всех населенных пунктах проходит собрание избирателей, на которых депутаты местных Советов отчитываются о проделанной работе.

# В поход за большой урожаем

В деревне Орлино, отделении совхоза «Заводской», состоялось открытое партийное собрание. На него пришли специалисты сельского хозяйства и полеводы, бригады и животноводы, присутствовали и пенсионеры. Такое широкое представительство объясняется просто: вопрос, который обсуждался коммунистами, волновал всех. Разговор шел о задачах партийной организации и коллектива отделения по созданию в совхозе прочной кормовой базы.

По поручению партийного бюро доклад сделал главный агроном совхоза Р. Андрианов. Он проанализировал работу бригад по возделыванию кормовых культур в прошлом сезоне. Главное внимание докладчика и выступавших в прениях было обращено на недостатки, которые мешали полеводам обеспечить общественное поголовье скота необходимым запасом кормов, и

на пути решения главной задачи полеводов — создание прочной кормовой базы.

Главный агроном доложил собранию перспективный план развития растениеводства, в котором одно из ведущих мест займут долготелые культурные пастбища. Всего в хозяйстве за предстоящее пятилетие намерены освоить под эти пастбища 705 гектаров земли. Они дадут возможность получать в достаточном количестве зеленых кормов для всего поголовья крупного рогатого скота.

По предварительным данным, совхоз уже в текущем году будет иметь по 18 центнеров грубых кормов и по 9 тонн сочных на одну корову. Для этого есть веские основания: еще в прошлом году в хозяйстве был проведен посев клеверов на площади 240 гектаров.

Выступая в прениях, старейшие коммунисты совхоза Н. Гу-

рьяков, Е. Федоров, А. Лобикова и другие резко критиковали работу полеводов в минувшем году. Они, в частности, отметили, что в хозяйстве плохо осуществлялся контроль со стороны агрономической службы и партийной организации за уборкой урожая. Пользуясь этим, отдельные недобросовестные работники нарушали технологию на сборе урожая, в результате на полях осталось много картофеля и моркови.

Коммунисты глубоко проанализировали допущенные промахи и в принятом решении подождали партийному бюро, как лучше их исправить.

Выполняя постановление собрания, партийная организация проделала известную организаторскую работу. Уже сейчас в совхозе созданы механизированные звенья новой технологии по возделыванию кормовых культур. Для каждого такого звена

разработана технологическая карта по выращиванию определенной культуры. Карты учитывают плодородие и структуру почвы, затраты сил и средств, время и сроки — словом, все, что нужно сделать для получения высокого урожая.

Полным ходом идет в хозяйстве комплектование звеньев необходимой техникой и инвентарем. Экономисты делают расчет прямых затрат труда полеводов и механизаторов с тем, чтобы каждый член звена задолго до сева знал, что ему нужно сделать на посевной, при уходе за растениями и при уборке урожая. Изучив карту, механизатор и полевод может узнать, какое материальное вознаграждение он получит при перевыполнении плана урожая.

Администрация и партийное бюро совхоза разрабатывают условия социалистического соревнования в текущем году по производству кормов.

Близится к концу ремонт техники. В бригаде Даймище тракторы и прицепной инвентарь к посевной кампании уже готовы.

Большое внимание коммунисты уделяют заправке почвы органическими и минеральными удобрениями. Члены партбюро систематически контролируют ход работы по вывозке удобрений. На каждый гектар пашни планируется внести: под корнеплоды по 70 тонн ТМАУ, под картофель — 40 и под морковь — по 100 тонн ТМАУ. На гектар многолетних трав мы хотим дать по 400—500 килограммов аммиачной воды.

Коммунисты нашего совхоза отчетливо понимают, что проделанная работа лишь начало борьбы за большой урожай. Главное еще впереди. Урожай венчает труд земледельцев. И потому мы полны стремления сделать все необходимое для создания общественному поголовью прочной кормовой базы.

**Г. ЩЕДРОВ,**  
секретарь парторганизации совхоза «Заводской».

## „ТУ-60“

Труженики колхозов и совхозов держат курс на резкое увеличение производства всех видов животноводческой продукции. Ясно, что успех дела будет зависеть прежде всего от создания прочной кормовой базы. Нужно взять на вооружение такие кормовые культуры, которые способны дать с каждого гектара наибольший выход кормовых единиц при наименьших затратах труда и средств.

Конечно, у нас есть культуры, которые войдут в новый севооборот, как говорится, вне конкурса. Вот, например, многолетние травы. Тут комментарии излишни. Каждый знает, что клевер при любых погодных условиях не подведет, не обманет возлагаемых на него надежд.

А вот с корнеплодами дело обстоит сложнее. Каким культурам отдать предпочтение? Слов нет, хороша кормовая брюква. Особенно сорт «псковская местная», а также эстонский «куузику». За три года испытаний их средняя урожайность составила 673 центнера корней и 270 центнеров ботвы с гектара. Литовская голландская брюква, правда, уступает им по урожайности, но зато в ней более высокий процент сухого вещества.

А что говорит неискушенному читателю название — кормовая кольраби «ВА-60»? Наверное, многие знают, что это за культура. На гатчинской земле она всего лишь второй год. Ее родина — Чехословакия. Но уже сейчас с полной уверенностью можно сказать,

## „ПРИЗЕМЛЯЕТСЯ“ ПОД ГАТЧИНОЙ

что кольраби поселится у нас капитально, и ей гарантирована постоянная прописка. Ведь штука ли, 936 центнеров зеленой массы с гектара! Подлинный богатырь.

Кольраби необычна для нас культура не только по урожайности, но и по питательным качествам. Достаточно сказать, что на нашем сортоучастке она проходит испытания и с брюквами, и с кормовыми капустами. Почему? Да потому, что кольраби имеет и листья, как у кормовой капусты, и такой же стеблеплод. Наше самое большое желание — как можно быстрее дать этой замечательной культуре путевку на совхозные и колхозные поля.

Что можно сказать об агротехнике кольраби? Она несложна — точно такая же, как у кормовой капусты. На гектар вносим 60 тонн органических удобрений. В основную заправку даем фосфор и калий, а под культивацию и в подкормку вносим азот.

К кормовой капусте мы относимся с большим уважением. Не сомневаемся, что наше отношение разделяют все специалисты и полеводы, которые уже занимались возделыванием этой культуры. Она обладает отличными данными: высокоурожайна, богата питательными веществами, способна переносить пониженные температуры. Всем хороша, например, наша землячка «свердловская зеленая», выведенная селекционерами Северо-Западного научно-исследовательского института сельского хозяйства. Правда, сейчас у нее появились солидные конкуренты в лице чехословацкой «ТУ-60» и польской «червانه». Дальнейшие испытания покажут, кто выйдет победителем.

Но кормовые культуры занимают лишь часть площадей нашего сортоучастка. Главное наше из-

влечение — овощи и картофель. Побывайте на полях участка осенью, и вы увидите, как ярко пламенеют под солнцем зрелые помидоры, как буйно зеленеют огурцы, как обилён урожай моркови, капусты, картофеля.

Кстати, гости у нас бывают часто — ученые, селекционеры, специалисты. И не только из нашей страны, но и из-за рубежа.

Памятна встреча с сортоиспытателями и селекционерами Германской Демократической Республики. Нам было о чем поговорить с немецкими друзьями, ведь на нашем участке проходят испытания более десятка их сортов. Среди участников делегации был и автор сорта картофеля «мира», сумевшего за один год завоевать наши симпатии. Урожайность «мира» составила 363 центнера с гектара, в то время как «столовый-19» дал лишь 289 центнеров.

Немцы — народ практичный. И, говоря откровенно, наш «столовый-19» им не понравился. Почему? Да потому, что в отличие, например, от «мира» он дает очень крупные клубни, но их меньше, чем у немецкого сорта. Вполне понятно, что при посадке крупные клубни приходится разрезать. А это создает большие трудности в механизации посадки. Себестоимость картофеля значительно увеличивается.

С этими доводами, приведенными гостями, нельзя не согласиться. Что ж, если «мира» нынче хорошо покажет себя, мы с большим удовольствием будем рекомендовать ее картофелеводам. Ведь в том-то и заключается наша главная цель — выбрать из хороших сортов самые лучшие, чтобы они могли сторицей возвращать затраченный труд.

Кольраби «ВА-60», «мира», по всей вероятности, найдут свою до-

рогу на совхозные и колхозные поля. Но такая судьба далеко не у всех «иностранцев». Некоторые из них, не выдержав конкурса, уже на второй год вынуждены, как говорится, сойти со сцены, как американский сорт помидоров «файсболл». Слишком непригодным он оказался к нашим условиям. Его на обе лопатки положили наши «невские», выведенные Ш. Г. Бексеевым из СЗНИИСХ. А сейчас и «невским» приходится туго. Их теснят помидоры сорта «минский ранний».

В этом году даже при отсутствии водоплива 70 процентов их плодов были собраны красными. И среди сортов моркови нашим соотечественникам нет равных. Нет сомнения в том, что овощеводы колхозов и совхозов скажут слово благодарности селекционеру института овощного хозяйства, создавшим сорт моркови «лосиноостровская-13». По урожаю она лучше не только «нантской-4», но и «штангане-2461». В этом году «лосиноостровская-13» выйдет на производственные испытания.

И, наконец, хочется сказать несколько слов в защиту краснокочанной капусты. Трудно понять то равнодушие, с которым относятся представители заготовительных организаций к этой, без натяжки говоря, замечательной культуре. Взять хотя бы «каменную головку» или «топаз». Они с успехом выдержали все испытания, высокоурожайны, имеют прекрасные вкусовые качества, отличаются высоким содержанием витаминов.

С каждым годом все больше и больше новых сортов покидают опытные делянки и занимают свое место на полях. Для нас, сортоиспытателей, это самая большая радость. Ведь каждый новый сорт — это наш вклад во всенародную борьбу за изобилие сельскохозяйственных продуктов.

**В. ЦВЕТКОВА,**  
заведующая Гатчинским овощным сортоиспытательным участком.

## 200 гектаров Нового леса

В лесничествах Вырицкого лесхоза развернута подготовка к лесопосадкам. Они будут проводиться в нынешнем году на площади 200 гектаров. Кроме того, намечено произвести реконструкцию 10 гектаров малоценных насаждений.

Сейчас уже закончена переработка шихек. Получено свыше 350 килограммов хвойных семян.

## КУРЫ НЕСУТСЯ КРУГЛЫЙ ГОД

По 135 яиц получила в среднем от каждой из пяти тысяч несушек в минувшем году лучшая птичница Северной Осетии М. Урмуова из совхоза «Коммунист». Передовая работница давно ликвидировала сезонность в яйценоскости кур. Сейчас М. Урмуова собирает по при тысяче яиц в сутки.

(ТАСС)

## ИНИЦИАТИВА ГАТЧИНСКИХ ЗАГОТОВИТЕЛЕЙ

Заготконтора Гатчинского райпотребсоюза из года в год неплохо справляется со своими обязанностями по закупке излишков сельскохозяйственных продуктов у населения. А сейчас заготовители решили сами участвовать в продаже мяса кооперации. Так, товаровед К. Александров обязался откормить в своем хозяйстве и сдать кооперации по государственному ценам свином весом от 150 килограммов. Его пример последовала заведующая убойным пунктом Е. Шуваева и другие.

Всего работники заготконторы взяли продать кооперации не менее 15 свиней. Кроме того, заготконтора впервые в практике решила откормить и сдать 30 свиней.

Работники заготконторы Гатчинского райпотребсоюза призвали всех заготовителей области последовать их примеру. Облпотребсоюз одобрил их инициативу.

## НАШИ КОНСУЛЬТАЦИИ

# ВЫБОРЫ НАРОДНЫХ ЗАСЕДАТЕЛЕЙ

Советский суд призван воспитывать граждан в духе беспредельной преданности Родине, делу коммунизма. Одной из задач судов является привитие членам общества бережливого отношения к социалистической собственности, высокой дисциплины труда, честного отношения к государственному и общественному долгу, уважения к правам, чести и достоинству советских людей.

Наше правосудие отличается высоким гуманизмом. Оно направлено на защиту прав и интересов граждан, на защиту общества от тех, кто нарушает законы, наносит ущерб государству и отдельным людям.

Даже в тех случаях, когда к отдельным гражданам применяются меры уголовного наказания, суд не выступает в одной лишь роли карательного органа. Наказывая

нарушителя, советское правосудие ставит своей задачей исправить человека, совершившего преступление, стремится вернуть его в ряды активных строителей коммунизма.

Советский суд — самый демократический. Конституцией установлено равенство всех граждан перед законом и судом, независимо от их социального, имущественного и служебного положения, национальной и расовой принадлежности и вероисповедания.

Демократизм советского суда проявляется еще и в том, что все суды у нас образуются на началах выборности. Статья 116 Конституции РСФСР и статья 7-я закона о судостроительстве РСФСР гарантируют независимость судей и народных заседателей при осуществлении правосудия. Они подчиняются только закону.

Гражданские и уголовные дела в судах рассматриваются коллегиально. Слушание дел по первой инстанции осуществляется в составе судьи и двух народных заседателей.

Во время исполнения своих обязанностей народные заседатели пользуются всеми правами судьи. Они призываются к судебным разбирательствам в порядке очереди по списку, но не более чем на две недели в году. Исключением могут быть случаи, когда необходимо закончить рассмотрение судебного дела, начатого с участием того или иного народного заседателя.

В феврале-марте 1965 года, в соответствии с Указом Президиума Верховного Совета РСФСР от 9 января с. г. в решении обласполкома, у нас в области будут проводиться выборы народных заседа-

телей районных (городских) народных судов.

Народным заседателем может быть избран на двухлетний срок каждый гражданин СССР, обладающий избирательным правом и достигший ко дню выборов 25-летнего возраста. Выборы производятся открытым голосованием на общих собраниях рабочих, служащих и колхозников по месту их работы или жительства, военнослужащих — по воинским частям. Трудящиеся избирают в народные заседатели самых лучших, передовых граждан, имеющих моральное право судить других.

Участвовать в работе суда народные заседатели могут сразу же после выборов. Привлечение их к судопроизводству дает широкую доступность народным массам к отправлению социалистического правосудия. (ЛенТАСС)

**БОЛЕЕ** пятидесяти сельских механизаторов, инженеров и специалистов Гатчинского объединения «Сельхозтехники» собрались на первую конференцию рационализаторов и изобретателей Гатчинского производственного управления.

# НА ПОВЕСТКЕ ДНЯ — МЕХАНИЗАЦИЯ ТРУДА

## ПЕРВАЯ КОНФЕРЕНЦИЯ РАЦИОНАЛИЗАТОРОВ И ИЗОБРЕТАТЕЛЕЙ ГАТЧИНСКОГО УПРАВЛЕНИЯ

С докладом выступил председатель районного совета ВОИР А. Добрин. Докладчик остановился на итогах областного общественного смотра сельских умельцев. Он указал, что за период смотра от рационализаторов района поступило 154 предложения по усовершенствованию технологии производства, 129 из которых внедрено в производство. Общий экономический эффект от этого составил более 92 тысяч рублей.

Особенно плодотворно трудится коллектив рационализаторов совхоза «Победа», возглавляемый главным инженером А. Лысцевым. В хозяйстве успешно применяется люминесцентная яровизация картофеля. Благодаря новшеству, разработанному сельскими умельцами, удалось повысить урожайность картофеля по сравнению с яровизацией в торфе на 41 процент. Чистая прибыль за год от люминесцентной яровизации составила 37 тысяч рублей, в то время как затраты на ее оборудование едва превысили тысячу рублей.

В совхозе при участии рационализаторов разработана и внедрена установка для приготовления заменителя молока для выпойки гелят и поросят, что позволило сэкономить за год 2,395 центнеров цельного молока. Активными рационализаторами в хозяйстве являются все главные специалисты во главе с директором Я. Золиным, автором трех ценных предложений, а также трактористы

А. Аксенов, Г. Сергеев, кузнец В. Хохолов.

Президиум областного комитета профсоюзом и областной совет ВОИР по итогам смотра присудил рационализаторам совхоза «Победа» первую премию в сумме 200 рублей.

Кто побывал на Ленинградский птицефабрике, тот, вероятно, видел механизированный кормоцех для приготовления витаминных и сухих мешанок для птицы. Благодаря внедрению механизации здесь значительно повышена производительность труда, улучшено качество кормов, облегчен труд рабочих.

Все это было бы невозможно без активных рационализаторов фабрики, которыми руководит бригадир В. Зинько. Это они разработали и внедрили устройство для выгрузки помета из цеха клеточных несушек в тракторный прицеп, обеспечив годовую экономию в 1,277 рублей. По итогам республиканского смотра умельцы фабрики отмечены второй денежной премией.

Почетные места в соревнованиях заслуженно завоевали коллективы рационализаторов совхозов «Петродворцовый» и «Пудость», птицефабрики «Скворцы». Технические усовершенствования в этих хозяйствах значительно облегчили труд работников птицеводства и полеводства.

Но задачи, стоящие перед сель-

ским хозяйством в нынешнем году, зовут рационализаторов на новые большие дела. И в этом свете особенно неприглядным выглядит бездеятельность первичных советов ВОИР совхозов «Волосковский № 5», «Копорье», «Россия», «Восход», Ломоносовской птицефабрики.

Здесь почему-то недооценивают рационализаторскую работу, не оказывают помощи умельцам в разработке и внедрении предложений. А ведь не секрет, что во всех перечисленных хозяйствах применяется много ручного труда на фермах и в полеводстве, себестоимость производимой продукции выше плановой.

В этих хозяйствах для рационализаторов открыто широкое поле деятельности. Поэтому их усилия должны быть направлены в первую очередь на полную механизацию труда на животноводческих и птицеводческих фермах, на выращивание кормовых культур, ибо без прочной кормовой базы нельзя сколько-нибудь серьезно помышлять о дальнейшем подъеме животноводства.

Инженер Гатчинского районного объединения «Сельхозтехника» Л. Степанов рассказал на конференции о работе рационализаторов на ремонте тракторов ДТ-54. Слесари участка ремонта рам в свободное от работы время сконструировали и изготовили кондуктор для контроля и сверления отверстий при

клепке рам, что значительно ускорило ремонт и качество изделий.

Инженер по механизации трудоемких процессов А. Бугров разработал свою оригинальную конструкцию штангового транспортера для механизированной уборки навоза со скотного двора. В хозяйствах зоны обслуживания районного отделения «Сельхозтехники» уже установлено 10 таких транспортеров.

Ноялика получила высокую оценку на выставке в Москве. Жюри присудило автору третью денежную премию. Недавно рационализаторы отделения сконструировали приспособление для разогрева и нанесения антикоррозийной смазки при консервации сельскохозяйственных машин. Первые такие приспособления изготовлены по заказам наших совхозов и колхозов.

О работе с рационализаторами рассказал главный инженер птицефабрики «Скворцы» С. Милютин. Он поделился опытом составления тематика по рационализаторской работе на каждый квартал.

Собравшиеся с интересом заслушали выступление мастера-наладчика совхоза «Пламя» И. Николаева об опыте работы на специально оборудованной машине-летучке. Рейсы машины осуществляются по заранее разработанному графику по бригадам совхоза.

У тракторов, подлежащих техническому осмотру, проверяется ре-

гулировка узлов, топливных фильтров, меняется смазка. Если обнаруживается трещина какой-либо детали, то в летучке установлен сварочный аппарат, и неисправность ликвидируется на месте.

Опыт показал, что регулярные технические осмотры на месте работы увеличивают срок сохранности деталей. Экономия на ремонте составила за год две тысячи рублей.

Почти 6 тысяч кур обслуживает одна птичница на птицефабрике «Пудость». И все это достигается благодаря механизации труда. Об этом говорил в своем выступлении инженер хозяйства А. Салтыков. Всего на птицефабрике 22 рационализатора, и все они считают своей главной задачей широкое применение техники в производстве.

Вспоминается интересный случай, происшедший летом прошлого года. В засушливый период внезапно ушла вода из скважины, питающей фермы. Решили пробурить скважину в другом месте. Но чем? Обратились к ленинградским водникам. Те обещали в течение двух месяцев найти воду. Однако такой срок не устраивал сельских умельцев. Они собрались вместе, за несколько дней сконструировали и построили свой буровой станок, и через две недели вода вновь поступила на ферму. Так совхозные рационализаторы помогли животноводам в беде.

О задачах, стоящих перед рационализаторами и изобретателями Гатчинского производственного управления, говорил главный инженер управления В. Синило. В работе конференции приняли участие управляющий Гатчинским объединением «Сельхозтехника» В. Бацук и член областного совета ВОИР И. Лев.

Участники конференции приняли обращение ко всем рационализаторам и изобретателям района.

**БОЛЬШЕ**  
ЖИВОТНОВОДЧЕСКОЙ  
ПРОДУКЦИИ!

## ПОРΟΣЯТА НА КОНВЕЙЕРЕ

Свиноводство в совхозе «Волосковский № 5» является одной из ведущих отраслей. Мы ежегодно получаем большое количество поросят брейтовской породы и продаем их в другие свиноводческие хозяйства. Свины брейтовской породы отличаются хорошими качествами. У них скороспелое потомство, дающее обильное количество сала.

В хозяйствах хряки и свиноматки брейтовской породы скрещиваются со свиньями других пород. Помеси их также обладают хорошими качествами. Одним словом, работники нашего совхоза вносят свой вклад в решение проблемы обеспечения населения мясом.

В последние годы этот вклад становится все весомее. Приведу такие цифры. В минувшем году мы получили и вырастили 6,600 поросят вместо 5,500 по плану, или почти на 2 тысячи голов больше, чем в 1963 году. Наши свиноводы перевыполнили принятые на себя обязательства по всем показателям. От каждой свиноматки за опорос получено по 9 поросят вместо 8,5 по плану. При отъеме в возрасте двух месяцев поросенок весил в среднем по 15,9 килограмма при задании 13 килограммов.

За счет чего же были достигнуты такие успехи? Во-первых, у нас на фермах значительно улучшилась зоотехническая и ветеринарная работа. Специалисты вместе со свиноводками отбирают хороших свинок и хряков и оставляют их на племя. При этом учитывается родословная и индивидуальные качества хряка или свиноматки.

Опоросы основных свиноматок у нас идут как по конвейеру, круглый год. Пороссятам, особенно сосунам, необходимо давать корма, богатые витами-

нами. Иначе они будут плохо развиваться. Таким кормом является зеленка. Но где взять зеленку зимой? Эту проблему решили сами свиноводы. Они стали выращивать зеленку сами здесь же в свиноводках. Для этой цели были приспособлены деревянные ящики, которые они поставили по окнам и на перегородках.

Опоросы разовых свиноматок приурочиваем к весне. В это время их легче обеспечить зелеными кормами, да и на солнце и свежем воздухе они развиваются лучше и растут быстрее.

На лето все поголовье свиней выгоняем в лагерь. Здесь для поросят оборудуются специальные загончики, где они роются в земле и поедают различные корешки, щиплют зеленую траву.

В последнее время мы пересмотрели систему организации труда на фермах. Раньше было так. За каждой свиноводкой закрепляли группу маток в 16—17 голов, за которыми она должна была ухаживать одна. Практически же ей помогали еще два человека — ночная свиноводка и подменная. Но и в этом случае основная свиноводка была занята на работе целый день. Ведь животных нужно накормить и утром, и в обед, и вечером. Трудно приходилось работницам. Поэтому мы отказались от такой системы.

Сейчас мы формируем группу маток по 40 голов и закрепляем за пей трех свинок. Работают они в три смены, не более 7 часов в день. Таким образом, отпала необходимость в ночных свиноводках и подменных. Ответственность же людей за свой участок работы значительно повысилась. Поэтому и результаты труда улучшились. Да и сами свиноводки, работая посменно, имеют больше свободного времени.

На фермах строго соблюдается принцип материальной заинтересованности. Свиноводки получают заработную плату в зависимости от привеса поросят. Один раз в квартал они получа-

ют дополнительную оплату за сверхплановые привесы из расчета 20 процентов стоимости сверхплановой продукции. А так как наши свиноводки перевыполняют плановые задания, то все они получают дополнительную оплату.

Особенно хорошо поработали в минувшем году Мария Андреева, Анна Трофименко и Клавдия Лобанова. Они провели три тура опоросов, и от каждой свиноматки получили за один опорос в среднем по 9,6 поросенка. В возрасте двух месяцев отъемыши весили по 17 килограммов.

Высокие показатели у свинок Анны Волковой, Марии Филипповой, Нины Зотиковой и Александры Поповой, Ольги Журавлевой, Александры Горловой и многих других.

Однако у нас есть и серьезные недостатки в работе. Достаточно сказать, что мы еще мало продаем поросят первым классом и элитой, допустили отход более 4 процентов от оборота стада.

Основная причина этого — слабая кормовая база. В рацион маток и отъемышей почти совершенно отсутствуют сочные корма. Корнеплодов мы выращиваем мало, и их не хватает даже крупному рогатому скоту. Картофель свиньям даем два раза в год: осенью, в период уборки, и весной, в период переборки клубней. И то это не полноценный картофель, а отходы низкого качества. Летом животные получают обильное количество зеленки, а зимой содержатся на одних концентратах. Из-за однообразия кормов животные плохо поедают корма, плохо усваивают их и не дают нужных привесов.

Вторым недостатком является нехватка хороших помещений. Нам порой приходится держать двух-трех свиноматок или отъемышей там, где должна быть одна свинья. Из-за скученности животных мы многое теряем в своей работе.

А тут еще нечетко работает Ленинградская областная загот-

племживконтора. Дело в том, что реализуем поросят мы только через эту контору. А ее специалисты вовремя не забирают от нас поросят. Мы же передерживаем их порой по две-три недели в тесноте. Поросята теряют вес, а совхоз терпит убытки. Вот и сейчас мы держим около тысячи поросят, которых нужно было реализовать две недели назад.

На днях приехал представитель конторы, посмотрел поросят и пообещал сотни три забрать, а с остальными, говорит, подождите. А как мы можем ждать, если у нас подросли поросята очередного тура и размещать их негде.

В нынешнем году в совхозе принимаются меры к тому, чтобы укрепить кормовую базу, улучшить кормление животных и добиться еще больших успехов.

**Д. ДМИТРИЕВ,**  
зоотехник совхоза  
«Волосковский № 5».

## ВСТРЕЧА ТОВАРИЩЕЙ ПО ОРУЖИЮ

16 января в Ломоносовском доме культуры состоялась традиционная встреча участников боев на Ораненбаумском «пятачке». Вместе с ними сюда пришли бывшие бойцы истребительного батальона, сформированного в первые дни войны из жителей Ломоносова, бывшие партизаны, рабочие, врачи, учителя, самоотверженно трудившиеся в прифронтовом городе.

Руководитель совета ветеранов «пятачка», бывший командир 43-го стрелкового корпуса генерал-лейтенант в отставке А. И. Андреев подает команду внести в зал боевые знамена. Все встают. Приветственную телеграмму собравшимся прислал бывший комиссар Приморской оперативной группы В. П. Мжаванадзе — кандидат в члены Президиума ЦК КПСС, первый секретарь ЦК КП Грузии.

Встреча товарищей по оружию — замечательная традиция. [ЛенТАСС].



С главного конвейера Тульского комбайнового завода сошла стотысячная жатка «ЖВН-6». Эта широкозахватная машина, предназначенная для уборки зерновых культур раздельным способом, нашла признание среди механизаторов страны. В 1965 году предусмотрен выпуск около 40 тысяч таких жаток. Не одну сотню «ЖВН-6» собрали слесари-сборщики Б. П. Кириллин (на снимке слева) и М. В. Ойдинский. На главном конвейере по сборке жаток они трудятся с первых дней их выпуска.

Фото П. Маслова.

Фотохроника ТАСС

# ВЫДАЮЩИЙСЯ РУССКИЙ ХУДОЖНИК СБЫВАЮТСЯ МЕЧТЫ АЛЖИРСКИХ ФЕЛЛАХОВ



## ХУДОЖНИК

К 100-летию со дня рождения  
В. А. СЕРОВА

целую галерею портретов художников (К. А. Коровин, И. И. Левитан, И. Е. Репин), писателей (А. М. Горький, Н. С. Лесков), артистов и композиторов (М. Н. Ермолова, Г. Н. Федотова, Ф. И. Шаляпин, К. С. Станиславский, А. Мазнин, Ф. Тамань, Н. А. Римский-Корсаков). Охотно рисует художник детей, подмечая особенности детской психологии («Дети», «Мика Морозов»). Серов создал прекрасные пейзажи («Осенний вечер», «Заросший пруд»).

Под влиянием подъема революционных настроений художник пишет ряд правдивых и задушевных работ о русской деревне: картины «Октябрь. Домотканов», «Зимой», пастель «В деревне. Баба с лошадей», полный драматизма рисунок «Безлошадный» и другие. В эпоху революции 1905 года он создал ряд рисунков с натуры, эскизов, политических карикатур, отличающихся самодержавием («9 января», «17 октября» и «14 декабря», эскиз «Похороны Баумана»).

Ряд произведений В. А. Серов посвятил темам русской истории, завершив цикл картиной «Петр I». Демократизм, правда и глубина изображения действительности, большое внимание к человеку и родной природе, предельная точность и краткость изобразительного языка составляют характерные черты творчества художника.

Художественное наследие В. А. Серова, помогающее эстетическому воспитанию советских людей, высоко ценится в нашей стране.

Западногерманский журналист из газеты «Форвертс», недавно побывавший в алжирской деревне, в своих очерках приводит такую сцену: «Неожиданно человек, который нас сопровождал, вынул из рта сигарету и поднес ее к своим глазам. «Видите, — сказал он зло, — даже это принадлежало ему». На сигарете было написано: «бастос». Я знал это не читая. Весь Алжир курит «бастос». Они не дорожат и нравятся также иностранцам. «Бастос» принадлежал французскому сенатору Боржо, — добавил наш гид. — Ему принадлежали виноградники, и вся эта местность до горизонта».

Настроение алжирца, сопровождавшего западногерманского корреспондента, можно легко понять, если учесть положение, в котором находились алжирские феллахи (крестьяне) до недавнего времени.

За 132 года своего господства в Алжире французские колонизаторы превратили страну в аграрно-сырьевой придаток метрополии. Колонисты захватили около трех миллионов гектаров самой лучшей, плодородной земли. Многие из них, такие, как Боржо, владельцы поместий в тысячи гектаров. На белых господ от зарплат и гонимых сотни тысяч алжирских батраков и ипольщиков. На долю восьми миллионов коренных сельских жителей приходилось лишь четыре миллиона гектаров малопродуктивных земель в засушливых и горных районах.

После восьми лет жестокой колониальной войны Алжир оказался в еще более тяжелых условиях. Поголовье скота резко сократилось. Земли пустовали. Оасовские банды перед тем как покинуть страну, взорвали и уничтожили все, что могли, в том числе тракторы и другую сельскохозяйственную технику.

## ФЕЛЛАХОВ

Тяжелое наследие получила Алжирская Республика после победы в национально-освободительной войне. Пятьсот тысяч алжирских беженцев находились в Тунисе и Марокко, два миллиона патриотов томилась в лагерях. В стране было около двух миллионов безработных, сотни тысяч вдов и сирот.

Для преодоления всех этих трудностей необходимо было принять решительные меры. Поэтому уже спустя пять дней после формирования правительства свободной Алжирской Республики (3 октября 1962 года) его глава Бен Белла заявил: Чтобы предотвратить голод, нужно обеспечить будущий урожай. Правительство поддержало стихийные действия крестьян образованных комитеты самоуправления на землях бежавших из Алжира французских колонистов. Одновременно была объявлена широкая «кампания вспашки». Очень не хватало сельскохозяйственных орудий. На помощь пришли социалистические страны. Они быстро доставили в Алжир необходимый инвентарь.

Правительство Алжира, как видим, с самого начала не пошло по пути дробления крупных ферм бежавших французских колонистов и передачи мелких наделов земли в частное владение крестьянам. Это имело огромное значение для проведения глубокой аграрной реформы в стране. Дробление земли привело бы, с одной стороны, к возникновению зажиточных хозяйств — опоры для контрреволюционных элементов, а с другой — обрекло на голодное существование массу крестьянской бедноты, ипольщиков и батраков, составлявших большую часть национально-освободительной армии. Мелкие наделы затруднили бы механизацию сельского хозяйства. Сознавая эту опасность, правительство решило на «брошенных» землях

создать государственные фирмы, управляемые которыми призваны сами трудящиеся.

Сейчас все земли крупных французских колонистов, в том числе и тех, которые не покинули Алжир в надежде на капиталистический путь развития, национализированы. Более того, началась национализация имущества, приобретенного во время и после национально-освободительной войны алжирскими прислужниками колониальных властей. Этот акт — очередной удар по экономической базе буржуазных элементов в стране.

Сбываются мечты феллахов. В новом Алжире они становятся полноправными хозяевами земли, за которую крахались. Нет больше имения Ла Трап, которым раньше владел Боржо. Теперь оно носит имя молодого алжирского рабочего, отдавшего свою жизнь борьбе за независимость родины. Если раньше батраки за свой изнурительный труд получали 3—4 динара в день, то теперь сельскохозяйственный рабочий зарабатывает в два раза больше. Рабочий день урегулирован. В домах, где жили французские управляющие, теперь живут алжирские феллахи. Они пользуются бесплатным медицинским обслуживанием. Дети их получили возможность ходить в школу. Учатся и взрослые.

Конечно, потребуется еще много труда и времени, чтобы преодолеть страшное наследие колониализма. Но эта работа уже началась.

Состоявшийся в апреле 1964 года съезд партии Фронта национального освобождения одобрил мероприятия, проведенные алжирским правительством, и высказался за социалистический путь развития страны. И судя по тому, как быстро растет число сельскохозяйственных кооперативов в Алжире, феллахи на собственном опыте убеждаются в преимуществах этого пути.

Н. КУЗНЕЦОВ.

**ВАЛЕНТИН АЛЕКСАНДРОВИЧ СЕРОВ** (1865—1911) вошел в историю русского искусства как замечательный мастер портрета, прекрасный рисовальщик и иллюстратор, талантливый педагог. Ученик И. Е. Репина и П. П. Чистякова, член Товарищества передвижников, В. А. Серов был убежденным реалистом и принадлежал к демократическому лагерю мастеров искусства.

Наследие художника огромно: портреты современников, пейзажи, исторические композиции, жанровые картины, рисунки, иллюстрации, эскизы театральных постановок.

Автор известных картин «Девочка с персиками» и «Девушка, освещенная солнцем», Серов создал

## Премьеры сельских экранов

Двухсерийный художественный фильм «Они шли на восток», созданный советскими и итальянскими кинематографистами, вскоре увидят зрители области. Фильм рассказывает о трагедии итальянцев, свергнутых фашизмом в войну против советского народа.

Широкоэкранный киргизская лента «Джугра» создана по одноименному роману Тушкана. Картина рассказывает о борьбе с последними баомаческими бандами в Киргизии в конце двадцатых годов. Фильм «Криницы», созданный на киностудии «Беларусьфильм», повествует о коммунисте — директоре школы, честном и прямом человеке.

«Дочь Спартана» — так назвали одесские кинематографисты новую работу о трагедии дочери партизанского командира — романтической девушки Галинки, о самопожертвовании во имя Родины, о конфликте между любовью и долгом.

В поисках главного героя комедии «Где Ахмед?» зрители как бы побывают в Баку, встретятся с замечательными людьми советского Азербайджана.

В первые месяцы года на экраны области выходит несколько новых картин студии «Ленфильм». По повести В. Пановой «Спутники» поставлен «Поезд милосердия». Двигается по дорогам войны санитарный поезд. Люди его

не участвуют в атаках на поле боя, не совершают выдающихся подвигов. Они заняты будничным делом — перевозят и лечат раненых. Но война есть война: даже в санитарном поезде люди, его населяющие, тоже борются за победу, показывают примеры бесстрашия. А фильм «Пока жив человек» рассказывает о моральном доверии, высокой гражданской ответственности каждого человека.

На экраны выходит и ряд зарубежных фильмов, среди которых английский — «Оставшиеся в тени», югославский — «Операция «Гитцман», венгерский — «Карамболь», японский — «Камни Хиросимы» и другие.

(ЛенТАСС)

## ПЕРЕДВИЖНАЯ МАСТЕРСКАЯ

Коллектив Гатчинского комбината бытового обслуживания успешно справился с годовым планом шитья и ремонта одежды и обуви. Эти работы выполнены на сумму более 90 тысяч рублей.

Для лучшего обслуживания жителей села комбинат организует комплексную разъездную бригаду. Для этой цели комбинат получил специальный автобус.

## НОВАЯ СБЕРЕГАТЕЛЬНАЯ КАССА

В декабре прошлого года на центральной усадьбе совхоза «Кобрало» во вновь построенном помещении начало работать почтовое отделение Гатчинского районного узла связи.

Сейчас здесь открывается сельская сберегательная касса.

Редактор С. Г. ГАСКИН.

## Справочный отдел «Знамени»

### ПРОГРАММА ЛЕНИНГРАДСКОГО ТЕЛЕВИДЕНИЯ

ВТОРНИК, 19 января

Первая программа

11.00 — «Кинопутешествие по городам и странам мира»: «Страна древней культуры» — документальный фильм. 16.55 — Программа передач. 17.00 — Для школьников: «Рассказы о писателях». — «Л. Пастернак» (передача ЛСТ). 18.00 — Телевизионные новости. 18.10 — «К 60-летию первой русской революции». — «Говорят ветераны партии». 18.30 — «Наука — производству». 19.00 — Авторский концерт Д. Б. Кабалевского. 21.15 — «Ленинский плакат». 21.30 — Телевизионные новости. 22.00 — «Литературный вторник».

Вторая программа

18.00 — Для детей: повторение английских слов (3-й год обучения) и мультфильм «Сказка о старом кедре». 18.25 — «В эфире — старшеклассники»: «Шагаем в науку». 19.00 — Новости. 19.15 — «Почин 18-ти — в действии». 19.25 — «Нахаленок» — телевизионный фильм. 20.20 — «Нижнечерная психология». 20.45 — «Ради жизни на земле» — телевизионный фильм ЛСТ. 21.50 — К открытию телевизионного института для работников Совнархоза. 22.00 — Симфонические миниатюры.

СРЕДА, 20 января

Первая программа

11.00 — «Новоселье» — документальный фильм. 16.55 — Программа передач. 17.00 — Для школьников: «Народная Ленинна» и в 17.30 — «Рассказы об искусстве». 18.00 — Телевизионные новости. 18.10 — «Мир сегодня». 19.00 — «Первый номер ленинской «Искры» (письма, документы, воспоминания). 19.45 — «Лучшие фильмы советского кино» — «Мать». 21.00 — «Московский Кремль вчера и сегодня» — Исторические памятники Кремля (передача первая). 21.30 — Телевизионные новости. 22.00 — Искусство русского балета (передача ЛСТ). 22.50 — Первенство СССР по хоккею. «Торпедо» (Горький) — «Спартак» (Москва).

Вторая программа

18.00 — Для малышей: «Бесенок» — мультфильм. 18.20 — Для

школьников: «Бери с коммунистов пример». 18.55 — Для работников Совнархоза. Открытие телевизионного института. 19.25 — Новости. 19.40 — «Почин 18-ти — в действии». 19.50 — «Телевизионный еж». 20.10 — «В эфире — молодость». В программе: «Образ любимого вождя» — концерт. 21.05 — «Без вести пропавший» — художественный фильм. 22.25 — Спортивные известия.

Третья программа

19.00 — «В помощь школе». Физика (для учащихся 10-11-х классов) — «Кванты света».

Воронова Зинаида Егоровна, прожив. Гатчинский район, ст. Пудость, ул. Советская, 1-а, возбуждает дело о расторжении брака с Вороновым Алексеем Яковлевичем, прожив. там же.

Дело подлежит рассмотрению в Гатчинском районном народном суде.

### ГАТЧИНСКИЙ РАЙПОТРЕБСОЮЗ

производит прием на 6-месячные курсы продавцов. На курсы принимаются лица от 16 лет с образованием 7-8 классов. Стипендия — 20—25 рублей в месяц. Общежитие предоставляется. Занятия и гор. Ленинграде. Обращаться в отдел кадров Гатчинского РПС: гор. Гатчина, ул. Советская, 6. 4—1

Москалева Надежда Васильевна, прожив. гор. Красное Село, ул. Телатральная, 24, возбуждает дело о расторжении брака с Власовым Александром Ивановичем, прожив. ст. Александровская, Волховское шоссе, 37.

Дело подлежит рассмотрению в Павловском районном народном суде.

Орехов Евгений Васильевич, прожив. Гатчинский район, Бабинский сельсовет, дер. Низино, возбуждает дело о расторжении брака с Зайцевой Еленой Петровна, прожив. Калининская обл., гор. Кимры, ул. Карла Маркса, 17/25.

Дело подлежит рассмотрению в Гатчинском районном народном суде г. Ломоносова.

Николаева Нина Михайловна, прожив. Гатчинский район, пос. Старо-Сиверская, Большой пр., 7, возбуждает дело о расторжении брака с Николаевым Львом Александровичем, прожив. гор. Якутск, ул. Константина Богатырева, 9.

Дело подлежит рассмотрению в Гатчинском районном народном суде.

Малышев Евгений Павлович, прожив. гор. Красное Село, ул. 30 лет ВЛКСМ, дом 10, возбуждает дело о расторжении брака с Малышевой Риммой Осиповной, прожив. Кингисеппский район, п/о Кошкино, дер. Пулково.

Дело подлежит рассмотрению в Гатчинском районном народном суде.

Комарова Тамара Афанасьевна, прожив. Гатчинский район, дер. Изора, возбуждает дело о расторжении брака с Комаровым Николаем Ивановичем, прожив. Донецкая обл., гор. Жданов, ул. Челюскинцев, д. 15.

Дело подлежит рассмотрению в Гатчинском районном народном суде.

Рылко Дмитрий Носифович, прожив. Гатчинский район, дер. Покизентурская, д. 10, возбуждает дело о расторжении брака с Рылко Александрой Фоминичной, прожив. Гатчинский район, дер. Тихвинка.

Дело подлежит рассмотрению в Гатчинском районном народном суде.



ГАТЧИНА, УЛИЦА КАРЛА МАРКСА, 64  
Телефоны: редактор — 28-55; зам. редактора и ответственный секретарь — 28-56; отдел сельского хозяйства — 28-57; отдел писем и бухгалтерия — 28-58; ночная редакция — 26-62

Газета «Знамя» выходит три раза в неделю: по вторникам, четвергам и субботам.

# ЗНАМЯ

ОРГАН ПАРТИЙНОГО КОМИТЕТА ГАТЧИНСКОГО  
ПРОИЗВОДСТВЕННОГО СОВХОЗНО-КОЛХОЗНОГО УПРАВЛЕНИЯ  
И РАЙОННОГО СОВЕТА ДЕПУТАТОВ ТРУДЯЩИХСЯ

ГОД ИЗДАНИЯ 3-й  
№ 9 (478)  
ЧЕТВЕРТ  
21  
ЯНВАРЯ  
1965 года  
Цена 2 коп.

## СЕЛЬСКИЙ РАЦИОНАЛИЗАТОР

Бьет ключом творческая мысль советского народа. Больше, лучше, дешевле! Этот девиз владеет умами большого отряда рационализаторов и изобретателей, деятельность которых направлена на совершенствование производства, на облегчение условий труда людей.

Особенно широкий простор для творчества умельцев открывает сельскохозяйственное производство. Давать больше продукции с наименьшими затратами возможно только на путях комплексной механизации всех процессов труда и в полеводстве и в животноводстве. Особенно много работы на животноводческих фермах. Это наименее механизированная отрасль в наших совхозах и колхозах. Именно по этой причине совхозы и колхозы несут большие убытки. На многих фермах и до сих пор властвует ручной труд, который медленно сдает свои позиции механизмам.

Ускорить этот процесс — вот главная задача, стоящая перед сельскими рационализаторами. А их в колхозах и совхозах нашего района немало. Многие из них заслужили признание полезными новшествами, направленными на механизацию производственных процессов.

Дружная группа рационализаторов и изобретателей трудится в совхозе «Победа». Их деятельность увенчана первой премией президиума областного комитета профсоюзов и областного совета Всесоюзного общества изобретателей и рационализаторов.

И есть за что. Уже один простой перечень новшеств, внедренных в производство этим коллективом, говорит сам за себя. Люминесцентная яровизация картофеля, установка для производства искусственного молока помогли хозяйству сэкономить не один десяток тысяч рублей.

Большую пользу хозяйству принесли рационализаторы совхоза «Пудость» во главе с опытным механиком тов. Жаровым. Вот уже несколько лет, как этот совхоз дает устойчивую прибыль. Удалось значительно снизить себестоимость яиц и птичьего мяса. На фермах совхоза царствуют механизмы. Они делают все, начиная от приготовления и смешивания кормов и кончая уборкой яиц. Одна птичница в этом совхозе обслуживает

свыше 6 тысяч кур и без особого труда управляет с этим огромным стадом. И таких примеров немало. Можно сослаться хотя бы на творчество рационализаторов и изобретателей совхоза «Петродворцовый», птицефабрики «Скворицы», Сиверского отделения «Сельхозтехники» и т. д. 154 предложения, реализованных в прошлом году в сельском хозяйстве района, обеспечили годовую экономию в 92 тысячи рублей.

Но творчество рационализаторов и изобретателей является плодотворным только тогда, когда перед ним открыта «зеленая улица», когда его поддерживают не только хозяйственники, но и партийная, профсоюзная организации. Рационализация — живое творческое дело, которое нуждается в постоянном внимании и заботе.

Но такого внимания, такой заботы не видно в совхозе «Вологовский № 5», на Ломоносовской птицефабрике, в совхозе «Веревы» и в ряде других хозяйств. Ведь не случайно, что в этих совхозах продукция дорогая, и каждый год в совхозных балансах регистрируются большие убытки.

Очень слабо развернуто рационализаторское движение в наших колхозах. Правления сельхозартелей не считают нужным поощрять труд сельских умельцев, сконцентрировать их внимание на узких местах. От этого страдают в первую очередь интересы общественного хозяйства.

Крайне малочисленны в районе ряды Всесоюзного общества изобретателей и рационализаторов. Профсоюзные организации очень мало делают для того, чтобы вовлечь в общество возможно большее количество рядовых тружеников деревни.

Перед сельскими умельцами надо обязательно поставить четкую и ясную программу действий. Каждый из них должен знать, над чем надо работать, в чем хозяйство испытывает наибольшую нужду. В этой программе достойное место должна занять механизация производственных процессов на животноводческих фермах.

Шире ряды рационализаторов и изобретателей на селе! Поставим их творчество на службу интенсификации сельского хозяйства!

## НОВОГОДНИЙ СТАРТ ВЗЯТ

### МНОЖИТЬ ТРУДОВЫЕ УСПЕХИ БРИГАД И ФЕРМ!

#### КУРС — НА ПОДЪЕМ

Хорошо начали год работники молочно-товарной фермы совхоза «Тайцы». За 20 дней января они надоили от каждой фуражной коровы по 214 килограммов молока — на 60 килограммов больше, чем за тот же период в прошлом году. Сейчас суточный удой от коровы достиг 10,7 килограмма молока.

А такие доярки, как Анастасия Филимонова и Анна Каяннен перешагнули и этот рубеж. Они надаивают в сутки по 11 килограммов молока от коровы.

Сейчас на каждое животное в сутки выдается по 6 килограммов грубых кормов, по 10 килограммов корнеплодов, по 10—15 килограммов силоса и по 200 граммов концентратов на литр надоенного молока. На ферме организовано дрожжевание кормов.

Совхозу доведен план сдачи молока государству в количестве 530 тонн. Уже отправлено в торговую сеть 30 тонн.

Г. ЧЕВПЛЯНСКАЯ,  
зоотехник совхоза «Тайцы».



626 тысяч яиц получила за прошедший год птичница из «Лаголово» Мария Рехиолайнен. Она добилась самого высокого показателя в своей группе — 186 яиц на несушку при годовом плане — 160 яиц. На снимке: одна из лучших птичниц птицефабрики Марна Рехиолайнен.

Фото А. КАЦА



КОЛХОЗ «Красное знамя» выращивает различные сельскохозяйственные культуры. Но вот беда — урожайность их еще не велика. Однако наша земля может хорошо родить. Так что же мы делаем, чтобы дать стране более полновесный караван.

Прежде всего мы стремимся поставить земледелие на научные рельсы. У нас составлены подробные планы по повышению плодородия почв, интенсификации полеводства.

Хлеборобы делают все, чтобы намеченные планы выполнить. Большое количество яровых будет посеяно по зяби. Особое внимание уделим плодородию полей. Под активный яровой сев внесем

## ЗЕМЛЯ СТАНЕТ ЩЕДРОЙ

12 тысяч тонн органических удобрений. К 20 января на места уже было доставлено 4.500 тонн. Весной думаем внести также аммиачную воду под многие пропашные культуры. Сейчас удобрения вывозятся в основном под овощи и картофель из расчета по 20 тонн на каждый гектар.

Вывозка навоза от скотных дворов механизирована. Работают два бульдозера и пять гусеничных тракторов. Особенно хорошо трудятся трактористы Василий Димитрих и Юрий Куваев. В день они доставляют на поля по 30—40 тонн удобрений каждый.

Приводится в готовность и техника. Отремонтировано 8 тракторов, 4 культиватора, а также мно-

го почвообрабатывающих орудий.

Хорошо в этом году обстоит дело и с семенами. Их имеется в достаточном количестве. Все семена зерновых сортовые и кондиционные. Так, горох «спартанец» имеет всхожесть 95 процентов, а ячмень «винер» и овес «золотой дождь» — 80—87 процентов.

Февральский пленум ЦК КПСС наметил широкую программу интенсификации всех отраслей сельского хозяйства. В воспитании у колхозников любви к земле-кормилице, умению грамотно хозяйствовать на ней видим мы одну из основных своих задач.

Б. ДОЛГАЙ,  
агроном колхоза  
«Красное знамя».

## ВРЕМЯ БОЛЬШИХ ДЕЛ

Снежным покрывалом застелил январь поля колхоза имени Ломоносова. Полеводы радуются снегу много, а это — залог урожая.

Во всех бригадах идет деятельная подготовка к посевным работам. Все внимание обращено на zapражку полей. На 20 января под урожай последнего года семилетки уже вывезено 4.540 тонн органических удобрений — это больше половины планового задания. Навоз и торфокомпосты вывозятся под кормовые культуры, овощи и картофель из расчета по 30—40 тонн на гектар.

Доставка удобрений на поля производится с помощью техники. Создано специальное механизированное звено. Трактористы Анатолий Соловьев, Петр Матвеев,

Алексей Шеховцев, братья Павел и Евгений Булынины выполняют нормы на 140 процентов.

Вместе с тем мы в большой претензии к руководителям Ложенковской машинно-мелиоративной станции. Согласно заключенному договору, они должны вывезти колхозу 5 тысяч тонн ТМАУ. Однако вывезено пока что... 50 тонн.

В этом году наш колхоз лучше обеспечен семенами зерновых и картофеля. Их хватит для выполнения плана активного ярового сева. Семена зерновых доведены до посевных кондиций.

П. ТИХОНОВА,  
агроном колхоза  
имени Ломоносова.

## ПОЧИН СДЕЛАН

В первом квартале текущего года птицеводы совхоза «Восход» должны сдать государству 540 тысяч яиц. И нет сомнения в том, что задание будет выполнено успешно. В торговую сеть уже отправлено 273 тысячи яиц.

По сравнению с прошлым годом заметно увеличилось их валовое производство. Тон в работе зада-

ет птичница Екатерина Герасимова. В истекшем году она получила от каждой курицы-несушки по 205 яиц. И сейчас Герасимова не упускает первенства. Под стать ей трудятся птичницы Наталья Дементьева и Анна Олесюк.

О. МАСЛЯКОВА,  
зоотехник совхоза «Восход».

### О СОЗЫВЕ ДВЕНАДЦАТОЙ СЕССИИ ГАТЧИНСКОГО РАЙОННОГО СОВЕТА ДЕПУТАТОВ ТРУДЯЩИХСЯ

2 февраля 1965 года в 12 часов дня в помещении Гатчинского дома культуры (пр. 25-го Октября, 1) созывается 12-я сессия Гатчинского районного Совета депутатов трудящихся девятого созыва.

На повестку дня вносятся вопросы:

1. О плане развития народного хозяйства Гатчинского района на 1965 год.
2. О бюджете Гатчинского района на 1965 год и об исполнении бюджета за 1964 год.

## СТОЙКИЕ БОРЦЫ

О НАГРАЖДЕНИИ ОРДЕНАМИ СССР ЧЛЕНОВ РАЗВЕДЫВАТЕЛЬНОЙ ОРГАНИЗАЦИИ, РАБОТАВШЕЙ ПОД РУКОВОДСТВОМ Р. ЗОРГЕ

За активную и успешную деятельность в составе разведывательной организации, работавшей под руководством Р. Зорге накануне и в период Великой Отечественной войны, Президиум Верховного Совета СССР награждает гражданина ГДР Макса Клаузена орденом Красного Знамени, югославского гражданина Бранко Вукелича — орденом Отечественной войны 1-й степени (посмертно) и гражданку ГДР Анну Клаузен — орденом Красной Звезды.

Бранко Вукелич вел активную разведывательную работу вместе с прославленным советским разведчиком Рихардом Зорге. Вукелич представлял белградскую газету «Политика», французский журнал «Ви», помогал представителю Французского телеграфного агентства. Он был хозяином конспиративной квартиры, где происходили

встречи и беседы советских разведчиков.

Осенью 1941 года Бранко Вукелич был арестован и приговорен к пожизненному заключению. Он умер в японской тюрьме 13 января 1945 года.

Молодым парнем ученик слесаря Макс Клаузен попал в окопы первой мировой войны, где стал радистом.

После поражения кайзеровской Германии Макс Клаузен — безработный, затем моряк торгового флота. В 1927 году Клаузен впервые посетил Советский Союз. По возвращении в Гамбург он вступил в Коммунистическую партию Германии.

В 1929 году Макс Клаузен встречается с Рихардом Зорге. С той поры и до самого дня ареста — 18 октября 1941 года они почти

неразлучны и работают рука об руку. Великолепный радист, мужественный человек и талантливый разведчик Макс Клаузен в сложных условиях обеспечивает передачу центру важнейших сведений, добытых группой Зорге. Верным товарищем по борьбе является его супруга, Анна Клаузен, самостоятельно выполняющая ряд трудных разведывательных заданий.

Макс Клаузен был приговорен к пожизненному тюремному заключению. Анна Клаузен — к трем годам лишения свободы.

После капитуляции милитаристской Японии супруги Клаузен освобождены из застенков. Сейчас они живут в ГДР. Супруги Клаузен — члены Социалистической Единой партии Германии, активные строители социализма в ГДР. (ТАСС).

## НАДЕЖНАЯ ГАРАНТИЯ

Колхозники сельхозартела «1-е Мая» проявляют большую заботу о том, чтобы заложить прочную основу для получения высокого урожая всех сельскохозяйственных культур. Особенно активно трудятся механизаторы. Они заботятся о том, чтобы все поля обильно заправлять органическими удобрениями.

Еще летом на местном болоте они заготовили большое количество торфокомпостов. С наступлением заморозков был создан механизированный отряд, который работает и по настоящее время.

Трактористы Николай Ефремов, Леонид Антонов, Иван Рикляшев, Николай Гузев и другие трудятся, не считаясь со временем, и перевыполняют нормы. В результате они доставили на поля 10 тысяч тонн компостов.

Одновременно оба скотных двора превращены в фабрики удобрений. Подстилочный торф после обогащения его навозом также отвозится на поля.

Таким образом, под урожай 1965 года мы вывезли уже 14 тысяч тонн органических удобрений. Под такие культуры, как гибридная брюква, турнепс, картофель, закладываем по 40 и более тонн торфокомпостов или навоза на гектар.

Мы позаботились о том, чтобы обеспечить себя хорошими семенами. Картофель у нас весь сортовой и хранится в необходимых условиях. Зерновые просушены, отсортированы и имеют высокий процент всхожести. Нынче, как никогда раньше, колхоз обеспечен семенами кормовых культур.

Все это является надежной гарантией того, что в нынешнем году в колхозе будет выращен высокий урожай всех культур.

Ф. ГОЦАК,  
агроном колхоза «1-е Мая».

## ПОДПИСКА — ДЕЛО ПАРТИЙНОЕ

Подведены итоги новогодней подписной кампании на газеты и журналы. Во многих отношениях эти итоги не могут не радовать. Трудящиеся Гатчины и района выписали свыше 103 тысяч экземпляров различных изданий — на 23 тысячи больше, чем в 1964 году. Очень популярны в народе журналы «Наука и жизнь», «Нива», «Работница», «Юность», «Здоровье» и некоторые другие. Подписка на эти издания в три раза превысила прошлогоднюю.

Широкое распространение получили такие журналы, как «Политическое самообразование», «Коммунист», «Молодой коммунист» и другие. Значительно организованнее прошла подписка на газету «Правда», на ленинградскую печать. По существу нет ни одного издания,тираж которых в нашем районе был бы ниже прошлогоднего.

О чем говорят эти итоги? В первую очередь о возросшем интересе населения к периодической печати, что является прямым результатом улучшения

материального и культурного уровня жизни трудящихся.

Эти итоги свидетельствуют также о более четкой работе почтальонов, которые стали лучше доставлять газеты и журналы на квартиры трудящихся.

И, наконец, партийные, комсомольские и профсоюзные организации повысили уровень руководства подписной кампанией, привлекли к этому делу широкую общественность.

Руководители предприятий и организаций отпустили средства на премирование лучших распространителей печати. За счет этих средств была отмечена работа ста общественных распространителей. Ну и, конечно, росту числа подписчиков способствовала впервые примененная практика подписки в кредит.

Очень много сделали партийные организации и общественные советы по пропаганде и распространению печати в совхозах «Кобралово», «Пудость», «Волосовский № 5», «Красная Славынка», в колхозе имени XXI съезда КПСС. В совхозе «Кобралово», например, в нынешнем году подписка возросла в три раза. Секретарь партийной организации совхоза Н. Шепелев позаботился о том, чтобы создать дружный коллектив общественных распространителей пе-

чати, усилиями которого каждая хозяйственная семья получает в текущем году газету или журнал, а некоторые семьи и по два издания.

Конечно, далеко не везде дело шло гладко. Неорганизованно прошла новогодняя подписка в колхозе имени Ленина Рождественского сельсовета. Непонятно почему, но секретарь парткома колхоза А. Семенов потерял интерес к распространению печати. И результаты не замедлили сказаться. Общественность к подписке привлечена не была, всю работу возложили только на плечи почтальонов. Очень мало колхозников нынче получают сельскохозяйственные журналы, снизилось число подписчиков на молодежные издания и на местную печать. А ведь в минувшем году колхоз был в числе передовых по подписке.

Такое же положение наблюдается и в колхозе «1-е Мая» (секретарь партийной организации тов. Рунге), в совхозе «Тайцы» (секретарь парторганизации

тов. Лукьянов), в совхозе «Веревка» (секретарь парторганизации тов. Ковалев).

В этих хозяйствах подписку провели одни лишь почтальоны. Но ведь они работают только в дневное время и не могут заходить по вечерам к людям, занятым днем на работе, и помочь им оформить подписку. Плохо то, что специалисты в этих хозяйствах не выписывают необходимых им для работы изданий. Что уж говорить о рядовых колхозниках и рабочих.

Новогодняя подписка закончена, но работа продолжается. Сейчас идет оформление подписки на февраль, март. Только на февраль и последующие месяцы дополнительно оформлено 1000 экземпляров журналов и столько же газет. Задача состоит в том, чтобы всю краткосрочную подписку коллективов восстановить путем оплаты в рассрочку. Над этим сейчас работает коллектив агентства «Союзпечати». Он вправе рассчитывать и на помощь первичных партийных организаций и на содействие общественности.

К. МЕЛЬНИЧЕНКО,  
начальник Гатчинского агентства «Союзпечати».



ЗООТЕХНИК экспериментального хозяйства «Меньково» И. Кондратенко год провел на Кубе. Он помогал кубинским друзьям строить новую жизнь, передавал опыт советского социалистического строительства. На снимке: И. Кондратенко рассматривает подарок кубинских товарищей.

Фото А. Каца.

## ОБЕСПЕЧЕННАЯ СТАРОСТЬ

В редакцию поступают письма от колхозников, которые просят разъяснить ряд вопросов, связанных с начислением пенсий членам колхозов.

На эти вопросы мы попросили ответить старшего инспектора Гатчинского отдела социального обеспечения А. Роменскую.

С 1 января 1965 года вступило в силу «Положение о порядке начисления и выплаты пенсий членам колхоза». По настоящему положению пенсия назначается по старости, по инвалидности, в случае потери кормильца.

Пенсионное обеспечение осуществляется советами социального обеспечения колхозников и госу-

дарственными органами социального обеспечения. Колхозный совет социального обеспечения избирается открытым голосованием на общем собрании членов сельхозартела. Срок полномочий совета такой же, как и правления колхоза.

Совет готовит документы, а при отсутствии их может производить опрос свидетелей для подтверждения недостающего стажа работы. Основными документами для назначения пенсии являются:

Представление колхозного совета, утвержденное правлением колхоза;

документ о возрасте;

документ о трудовом стаже (трудовая книжка колхозника, архивная справка, протокол опроса свидетелей);

документ о зарплате;

справка с места жительства.

Пенсия назначается со дня приема заявления и всех необходимых документов. При райисполкоме уже создан районный совет социального обеспечения колхозников, который приступил к работе. Совет уже начал свою работу. Приняты документы от престарелых членов артелей имени Ленина Рождественского сельсовета, «Память Ильича», рыболовецкого колхоза имени Ленина — всего 200 представлений. 28 из них рассмотрены. Так, член рыболовецкого колхоза имени Ленина Алексей Андреевич Степанов будет получать пенсию в размере 53 рублей, работница этой же артели Антонова Шмагина — 50 рублей. Остальные 172 представления будут рассмотрены в ближайшие дни.

Подготовительная работа ведется по всем другим колхозам. В течение первого квартала нынешнего года она завершится, и все члены колхозов, имеющие на то право, будут получать пенсию.

## АВТОЛАВКА ПРИВЕЗЛА ЛИТЕРАТУРУ

В 1965 году организации потребительской кооперации Российской Федерации получают дополнительно 300 специально подготовленных книжных автолавок.

Решившая книжная торговля приобретает в сельских районах республики все большее распространение. В прошлом году 109 специализированных автолавок продавали литературу. Еще 365 автолавок продавали книги наряду с другими товарами.

Кооператоры Российской Федерации намерены расширить районную торговлю литературой. Для этого наряду с автолавками намечается использовать и мотоциклы.

М. ФОКИН.

(Корр ТАСС).

## КНИГА ШАГАЕТ ПО СЕЛАМ

Тетрадь учета передвижной библиотеки. Есть также тетради в Кипенской сельской библиотеке. Их 13. Эти тетради — предмет особой гордости заведующей библиотеки Людмилы Павловны Пантелеевой. Еще бы, ведь они со всей убедительностью свидетельствуют о том, что книга нашла дорогу к людям, живущим в самых различных уголках сельсовета.

На 1 января в библиотеке было 530 читателей. Это рабочие и колхозники, механизаторы и птицеводы, лесоводы и строители. Большинство из них не часто бывает в Кипени и, конечно, не всегда может посетить библиотеку. Да это и не обязательно. Книга сама находит друзей. Ее несут людям книгоноши — страстные пропагандисты литературы.

Вот тетрадь учета передвижной библиотеки деревни Келози. Первые записи сделаны в начале 1964 года. Книжки, книги, книги. В общей сложности добрые две сотни наименований. Давайте посмотрим последнюю запись, сделанную 20 декабря: «Затерянный мир» «Колла крепости не сдаются», «Иностранная литература» «Трактор ДТ-54», «Путь к свободе». Все эти книги унес для своих читателей книгоноша Григорий Белоусов.

Он еще совсем молод, лишь в прошлом году закончил школу. Получив аттестат, не задумываясь, выбрал ту профессию, которой учит отец. — стал рабочим Кипенской птицефабрики. Сначала был членом полеводческой бригады, затем с товарищами строителями был строителем у колхозных дворов. Одним словом, брат-трактористов. Одним словом, брался за любое дело, шел туда, где были нужны крепкие руки, спо-

рошка, молодой задор. Товарищей по работе паренек покорила своим общительным характером и неиссякаемым запасом фактов, событий, историй.

— Бывало, присядут ребята после обеденного перерыва перекурить. — рассказывает отец Гриши Белоусова Александр Егорович. — тут и Григорий. Обязательно с каким-нибудь интересным случаем или о войне, или о работе чекистов, или о строительстве нового завода. Люди улыбаются. И откуда ты, мол, паренек, все это знаешь. «Да из книг, конечно», — отвечает Григорий. Другой раз так увлечет, что даже те, кто в жизни, кроме газет, ничего не читали, подходят поближе и спрашивают: где бы эту книжечку раздобыть.

Вот так и стал Гриша Белоусов книгоношей. Пришел в библиотеку, достал вырванный из тетради лист с наименованиями тех книг, которые особенно хотели прочесть односельчане, товарищи по работе. Ему выдали эти книги, сделал первую запись в тетради учета передвижной библиотеки деревни Келози. И с этого дня пошли люди в дом Белоусовых. Их встречают здесь как желанных гостей, тепло, приветливо. Александр Егорович и его супруга отлично понимают, что очень доброе дело начал их сын. И часто, когда Григорий, разложив перед очередным читателем на столе книги, начинал рассказывать о их содержании, приживаются рядом и родители.

Разные люди приходят к Григорию, разные по образованию и по возрасту. Часто заходит на огонек пенсионер Василий Иванович Поляков. Для него здесь всегда припасена хорошая книга о гражданской или Великой Отечественной войне. Еще чаще в доме Белоусовых собирается молодежь, сверстники Григория — Виктор Евсеев и еще добрый десяток ме-

стных парней и девушек. До полуночи затягиваются разговоры о литературе, о героях-современниках.

Крепко уважают Гришу Белоусова люди птицефабрики. Уважают за его трудолюбие, за отличный характер. Да и он уже по настоящему вошел в коллектив. И не случайно, как только представилась возможность, руководители птицефабрики направили его в училище механизации. Но и сейчас, уже будучи курсантом, Григорий не забыл своей добровольной обязанности. Бывая дома, он по-прежнему продолжает прививать односельчанам любовь к книге, к знаниям.

В этот день мы встретились и еще с одним страстным книголюбом, пропагандистом и распространителем книги Владимиром Алексеевичем Михайловым. Встретились в Глуховском лесопитомнике у одного из животноводческих помещений. Владимир Алексеевич — тракторист, сейчас он работает на погрузчике, грузит удобрения под новые посадки деревьев и кустарников. Светловолосый, крепкосложенный, в блестящем от масла ватнике, он не спеша спустился из кабины, приветливо улыбнулся.

— Хотите узнать, как я распространяю книги? Это очень просто делается. Привожу литературу из Кипенской библиотеки, помещаю ее в своем шкафу, в красном утюжке, и каждый четверг выдаю рабочим нашего лесопитомника. В среднем у меня бывает 100 книг и 30 читателей.

За плечами Владимира Алексеевича немалый жизненный путь. Только в лесопитомнике он работает уже 16 лет. Он любит свою профессию, свою работу. Ему нравится доставлять людям радость. Ведь те деревья в кустарники, которые вырастил он вместе со сво-

ими товарищами — рабочими питомника, сейчас украшают улицы и площади Ленинграда. Сколько их, этих деревьев и кустарников, выращено за 16 лет! Может быть, тысячи, а может быть, десятки тысяч.

Но не меньше любит опытный тракторист и книгу. Он не расстается с ней никогда.

И ведь в конце концов не случайно, не наобум год назад члены цехового комитета профсоюза предложили ему организовать в хозяйстве книгопередвижку. Он согласился сразу. И, конечно, далеко не в том, чтобы только привести и выдать книги видит В. А. Михайлов свои обязанности. Он знает вкус каждого и стремится удовлетворить его. Именно поэтому стали сейчас большими книголюбями тракторист Борис Пейтонен, рабочий Василий Саботаж и многие другие.

В Михайлов стремится започинить для своей передвижки наиболее интересные, увлекательные произведения советской и зарубежной литературы. Взять, к примеру, «Один год» Юрия Германа. Без натяжки можно сказать, что эта книга из передвижной библиотеки обошла всех лесоводов Глухова. Но в передвижке В. Михайлова не только художественная литература. Есть здесь и специальные книги по лесоводству, механизации, есть что почитать и охотникам-любителям, которых в хозяйстве немало.

Добровольные распространители книги. Их немало и в Кипенском отделении «Сельхозтехники» и в совхозе «Плодоягодный». А разве не доброе дело сделала врач Татьяна Львовна Сергеева, организовав передвижную библиотеку и выставку медицинской литературы!

Книга шагает по селам. И недалеко тот день, когда она зайдет в каждый дом, в каждую семью, проживающую на территории Кипенского сельсовета.

# ЧТОБ КАЖДЫЙ ГЕКТАР УРОЖАЕМ СЛАВИЛСЯ

ВЕСНЕ  
НАВСТРЕЧУ

Прошлый год выдался нелегким. Почти все лето стояла жара. Под палящими лучами солнца увядали культурные растения. Земля требовала влаги, но, как на грех, дождевые тучи проходили мимо.

Полеводы и механизаторы колхоза имени 18-го партсъезда принимали все необходимые меры, чтобы спасти урожай и выполнить свои обязательства перед государством. Они противопоставили стихии высокий уровень агротехники. И добились неплохих результатов. Колхоз не только выполнил задание по продаже продуктов растениеводства государству, но и обеспечил себя в достатке посевным материалом.

Полеводы вырастили по 11,3 центнера зерновых, по 102,5 центнера картофеля и почти по 277 центнеров овощей с каждого гектара. А отдельные бригады и звенья собрали еще более высокий урожай. В полеводческой бригаде, которой руководит Екатерина Ридаль, с каждого из 19 гектаров получили по 151 центнеру картофеля. По 423 центнера калусты с гектара выра-

стили овощеводы Рейзинской бригады, где бригадиром Александра Гущина.

Большие перспективы перед труженниками артели открываются в наступившем сельскохозяйственном году. И основная забота сейчас у них — организовать и своевременно подготовиться к весенним полевым работам.

К этой важнейшей сельскохозяйственной кампании коллектив нашего хозяйства подходит с чувством высокой ответственности. Сделано уже многое. Составлена четкая структура полевых площадей, производственные задания доведены до каждой полеводческой бригады, до каждого звена и механизатора.

В этом году труженники артели будут бороться за получение с гектара по 15 центнеров зерновых, 120 центнеров картофеля, 327 центнеров овощей. По сравнению с прошлым годом резко увеличиваются посевы кормовых культур. Например, площади под турнепсом и кормовой брюквой возрастут в 3 раза. Это даст возможность на период

стойлового содержания скота в достатке обеспечить общественное животноводство не только грубыми, но и сочными кормами.

Сейчас задача состоит в том, чтобы обеспечить выполнение принятых социалистических обязательств, добиться того, чтобы каждый гектар земли оплатил труд земледельца высоким урожаем. Поэтому у нас серьезное внимание уделяется заправке полей органическими удобрениями. Под урожай этого года будет вывезено 12 тысяч тонн навоза и компостов из расчета по 20 тонн на каждый гектар активного ярового сева.

В этом году мы отказались от дорогостоящих торфоминеральных удобрений, а вместо них стали завозить из торфопредприятия «Гатчинское» подстильный торф, который пропускаем через скотные дворы. Таким образом успешно решаются две задачи: скот содержится на хорошей подстилке, и фермы накапливают большое количество хороших удобрений.

Для вывозки его на поля в колхозе создан специальный механизированный отряд, который укомплектован необходимой техникой: тракторами ДТ-54, Т-28, МТЗ-50 и погрузчиком. Силами отряда ежедневно вывозится до 100 и более тонн удобрений. Наши механизаторы Вильям Бюрланд, Алексей Журавлев, Иван Медяйкин, Валентин Балтикин и другие работают с перевыполнением дневных норм.

По данным на 18 января, уже вывезено под урожай 3 219

тонн навоза. Удобрения доставляем в первую очередь под пропашные культуры, такие, как картофель, овощи, корнеплоды. На каждый гектар вносятся по 30—40 тонн органики.

Не забывают наши полеводы и о семенах. Правильно говорят, что от худого семени не жди доброго племени. Вот почему о качестве семян мы проявляем большую заботу. За исключением смеси вики с овсом, все зерновые — сортовые, имеют высокие посевные качества. Так, все партии овса сорта «золотой дождь» имеют всхожесть 90—97 процентов. Они кондиционны также и по чистоте.

Как в прошлом, так и в нынешнем году под картофелем будет занято 180 гектаров. Для выполнения плана в бурты и хранилища заложено 633 тонны клубней из расчета по 3 с половиной тонны на гектар. Картофель весь сортовой, хранится хорошо. Сейчас в хранилищах идет переборка клубней, отход небольшой — 20 кг из тонны перебранного картофеля.

Важное значение в подъеме экономики артельного хозяйства играют комплексные механизированные звенья. Они зарекомендовали себя только с положительной стороны. Нынче у нас созданы два таких звена: одно по выращиванию картофеля и другое — по кормопроизводству. Тракторист Иван Тикко будет выращивать картофель на площади 50 гектаров. Он обязался собрать с каждого из них по 15 тонн клубней. Если правление артели закупит еще одну картофелесажалку СН-4Б, создадим второе звено. Другой механизатор Тойво Тинтунен решил возделывать брюкву и турнепс на площади 30 гектаров.

## ХОЗЯЙСТВА ПРИОБРЕТАЮТ ТЕХНИКУ

В наступившем году в магазин Гатчинского отделения «Сельхозтехники» поступили новые машины, механизмы, прицепной инвентарь. Завезено девять колесных тракторов — пять Т-20 и четыре самоходных шасси. Часть этих машин уже приобрели совхозы «Красная Славянка» и «Победа»,

колхоз «Большевик» и другие хозяйства.

Три из четырех рассадопосадочных машин, завезенных в магазин, купил Рождественский колхоз имени Ленина. Для колхозов и совхозов поступило 39 пятикорпусных тракторных плугов, 6 прицепов и автомашин и тракторам.



## Речной ил служит земледельцам

Знатный мастер высоких урожаев кукурузы, сахарной свеклы Герой Социалистического Труда Юрий Юрьевич Питра из колхоза «За нове життя» Береговского района Закарпатской области одним из первых в артели стал применять в качестве удобрения речной ил реки Боржава. Каждую весну на свои поля он вносит по 30 тонн навозо-иловых компостов. (Состав — 10 тонн ила, 10 тонн навоза и 4 центнера известняка). Эти удобрения ему обеспечивают ежегодно высокие устойчивые урожаи. В 1964 году он получил по 105,2 центнера сухого зерна кукурузы с каждого из 50 гектаров. Его примеру теперь последовали все звенья. В колхозе ежегодно изготавливают свыше 35 тысяч тонн навозо-иловых компостов.

На снимке: звеньевой Юрий Юрьевич Питра получает у заведующей колхозной агрохимлабораторией Марии Иосифовны Ромас результаты химического анализа речного ила.

Фото Л. Кавгана.

Фотохроника ТАСС.

## „КРОВАВОЕ ВОСКРЕСЕНЬЕ“

К 60-летию начала первой русской революции 1905—1907 гг

ПЕРВОЙ подлинно народной революцией в России в эпоху империализма была революция 1905—1907 гг. В ней необычайно активно участвовали широчайшие народные массы. Руководила революцией партия большевиков во главе с В. И. Лениным.

Начало революции положило «кровавое воскресенье» — 9 января (по старому стилю), когда рабочие Петербурга отправились к царю с петицией, подписанной десятками тысяч людей. Рабочие просили установить 8-часовой рабочий день, дать народу политические свободы, улучшить условия труда и быта, прибавить зарплату, дать амнистию арестованным и т. д.

Царское правительство встретило народ пулями, саблями, нагайками... Тысячи людей были убиты и ранены. Расстрел безоружной толпы всколыхнул всю страну. Уже в первые месяцы революции батовало 440 тысяч человек — больше, чем за все предыдущее десятилетие. «...Революционное воспитание пролетариата, — писал В. И. Ленин, — за один день шагнуло вперед так, как оно не могло бы шагнуть в месяцы и годы серой, будничной, забитой жизни». (Собр. соч., том 9, стр. 201).

Ниже публикуется рассказ очевидца дикой расправы 9 января 1905 года, участника революции, старого большевика Бориса Ивановича ИВАНОВА.

МНЕ уже 78 лет, но день 9 января 1905 года в памяти сохранился во всех подробностях.

Работал я тогда в пекарне на Караванной улице, близ Невского проспекта. Мы уже знали, что рабочие многих петербургских заводов бастуют, поддерживают стачку путилевцев в защиту уволенных с завода товарищей. Егор, наш подмастерье, был членом общества «Собрание русских фабрично-заводских рабочих». Поп Гапон, возглавлявший это общество, призвал рабочий люд идти 9 января, в воскресенье, к царю в Челобитной.

Рано утром, когда мы заступали в смену, Егорка, окончив работу, сказал:

— Ну, я с братухой пойду ко дворцу, к царю. Будем жаловаться на хозяев, просить его заступиться...

Часа через четыре Егор вернулся. Мы не узнали нашего веселого «звоняра»: он плакал. Сквозь слезы, срывающимся голосом он рассказывал о том, что случилось в то утро... Тысячи людей с портретами царя, иконами, хоругвями, с пением гимна «Боже, царя храни» мирно шли на Дворцовую площадь.

Вдруг грянули винтовочные залпы. Верховые казаки бросились пороть людей нагайками. Площадь и окрестные улицы окрасились кровью рабочих. Был убит и брат Егора...

В молчании, с тяжелой душой продолжали мы работу. Вдруг сквозь запыленные мучкой и пылью окна пекарни до нас донеслись звуки выстрелов. Мастер Савичев, бросив лопату, которой он сажал в печь булки, крикнул:

— Ребята! На Невском фараоны (жандармы) стреляют в нашего брата. Бросаем работу, бастуем! Мы выбежали на улицу. Невский проспект был неузнаваем. Его заполнили тысячные толпы. Рассекая их, гарцевали конные взводы казаков и отряды жандармов. Мы влились в людской поток. Вдруг совсем рядом раздался грубый голос казачьего офицера:

— Немедленно разойдитесь!

В ответ сотни сжатых в кулак рук поднялись над толпой. Люди громко кричали:

— Палачи! Кровавицы! Звери! Вооруженные казаки теснили толпу, прижимая ее к стенам Государственной публичной библиотеки. Истопленные крики людей прорезал звук рожка казачьего горниста. Сверхнула сталь обнаженных сабель, и казачий отряд ринулся на безоружную толпу...

Люди бежали, падали на заснеженную мостовую.

— Вот как царь-батюшка послушал нас! — бежавший рядом со мной человек громко выкрикивал ругательства в адрес душегубов.

Но вот толпа прорвала казачий заслон и снова мощной рекой хлынула по направлению к площади. Чей-то властный голос гремел над толпой:

— К оружию, товарищи! На кровь надо ответить кровью!

Задние ряды напирали на передние, а те — на казачьих лошадей, стоявших плотной массой перед возмущенной толпой...

Серошейной громадой стояли на Невском дома буржуев со спущенными шторами на окнах. Деревянные ставни плотно закрывали стеклянные витрины роскошных магазинов. Стоял многоголосый шум проклятий царю, генералу Трепову и их верным прислужникам-палачам: казакам, жандармам, полиции...

Все боковые улицы, выходящие на Невский проспект, оцепили шеренги вооруженных солдат. Конные отряды казаков и жандармов гнали к этим заслонам толпы людей. Цепи пехоты размыкались, пропуская избитых нагайками и раненых рабочих, и вновь смыкались, не пуская их обратно на Невский.

Я решил во что бы то ни стало пробраться к Зимнему дворцу. Вливаюсь в новый поток людей. Проходит час, два. Толпа не редет. Вновь конные жандармы остервенело бьют людей нагайками. Я бегу, закрывая глаза ладонью: боюсь потерять их, плеть жандарма уже обожгла мне шею...

## Фрамидин — на службу ветеринарии

Впервые в ветеринарной практике применен антибиотик неомитиновой группы — фрамидин, обладающий широким антибактериальным спектром действия. Казахский научно-исследовательский ветеринарный институт испытал этот антибиотик в Каскелевском совхозе Алма-Атинской области на телятах и поросятах, больных диспепсией.

Два раза в день молодянку вводили препарат внутрь в виде водной взвеси. Наблюдения показали, что у телят клиническое выздоровление наступало после трехкратного, а у поросят — после трех-пятикратного введения антибиотика.

Оказалось, что по своим лечебным свойствам фрамидин (неомитин) превосходит другой антибиотик — мицерин (испытание которого ученые проводили в этом же совхозе), и обходится он дешевле. Фрамидин сохраняет свою активность при обычных условиях хранения в течение двух лет.

Казахстанские ученые считают, что простой в применении, высокоэффективный и дешевый антибиотик необходимо широко внедрить в практику ветеринарии.

(Корр. ТАСС)

Прижавшись к выступу дома, стираю кровь с лица, ощупываю кровавый рубец, вытираю о пальто окровавленные руки. Сознаю, что счастливо отделался. В каком-то дворе немного передохнул и опять на улицу...

В эту кровавую ночь я видел многое: как люди, тесными казаками и жандармами, прыгали через перила Екатерининского канала, прямо на лед. Казаки безжалостно стреляли в них... Видел, как на Садовой улице палачи били прикладами раненых рабочих, как разъяренная толпа пыталась поджечь часовню у Сенного рынка, где спряталось несколько казаков.

С большим трудом уже к утру добрался я до пекарни. Печи были потушены. Мои товарищи сидели утромые. В кладовой рыдала продавщица Жена — убила ее жена. На скамейке в темной грязной спальне, где жили наши пекари, мой товарищ отчаянный Петя Неодовесов бинтовал раненую голову. Я занялся тем же...

Вера в царя и бога была в тот день расстреляна. Рабочие еще раз убедились: только революция поможет трудовому народу. Вскоре вместе с группой рабочих пекарни я вступил в революционную партию большевиков.

Б. И. ИВАНОВ,  
Член КПСС с 1906 года, Герой Социалистического Труда.

«ЗНАМЯ»  
21 января 1965 года

# ОБРАЗЕЦ СЛУЖЕНИЯ НАРОДУ

К 60-летию со дня рождения  
В. ВАСИЛЕВСКОЙ



Славная дочь польского народа Ванда Львовна Василевская (1905—1964) принадлежит к числу выдающихся советских писателей и общественных деятелей. С юных лет она участвовала в революционном движении в Польше, борясь за права человека и гражданина.

В произведениях «Облаки дня», «Родина», «Земля в ярме», «Планина на болотах» Василевская с большой художественной силой показала тяжелую жизнь польских трудящихся, их революционную борьбу против угнетателей.

В дни Великой Отечественной войны, живя уже в Советском Союзе, своими вдохновенными статьями, боевыми очерками, публиковавшимися в центральной армейской печати, писательница звала на смертный бой с фашизмом.

Герои ее повести «Радуга» вселяя в души солдат непрклонную волю к победе. Замечательные произведения Василевской, опубликованные в послевоенное время («Песнь над водами», «Просто любовь», «В тяжелой борьбе», «Когда загорится свет» и многие другие), известны миллионам читателей.

Ванда Василевская возглавляла Союз польских патриотов в СССР, была одним из организаторов движения имени Костюшко, заместителем председателя Комитета национального освобождения Польши, членом Всемирного Совета Мира и Советского комитета защиты мира. За большую творческую и общественно-политическую деятельность писательница была награждена польскими и советскими орденами и медалями. Ее неоднократно избирали депутатом в Верховный Совет СССР.

Жизнь, неутомимая литературно-общественная деятельность Ванды Василевской, посвященная борьбе за коммунизм, всегда будут образцом служения писателя народу.

## Для мартеновских и сталелитейных цехов

Подведены итоги заготовки и сдачи лома черных и цветных металлов предприятиями, совхозами и колхозами района за 1964 год. План сбора металлолома намного перевыполнен. Так, черных металлов сдали 17 тысяч тонн — на тысячу тонн больше задания. Тридцать процентов лома принято первым классом, который идет прямо в литейные цехи, минуя мартеновские.

После первичной переработки лома получено значительное количество легированной стали. Она отправлена металлургическим предприятиям.

Отгружено 47 тонн цветных металлов.

В 1965 году заготовительными организациями уже принято около 500 тонн лома черных металлов.

А. ВАСИЛЬЕВ.

## СМОТР НАЧАЛСЯ

19 января в Выборгском дворце культуры города Ленинграда открылся зональный Всероссийский смотр сельской художественной самодеятельности. В нем принимают участие представители 14 областей Российской Федерации.

Среди участников смотра есть представители и наших районов. Это хор Ломоносовского дома культуры, артисты

Гатчинского народного цирка. Часть Елизаветинского семейства будет играть чтец педагог Александр Маринин, исполняющая «Реквием» Роберта Рождественского.

Выступят в Ленинграде эстрадный квартет под управлением Юрия Некрасова и солисты Роза Певцова, Людмила Тимашова, Николай Фивоченко и Эдуард Маклаш из Гатчинского дома культуры.

Участники в гостях Всероссийского смотра услышат также русские народные песни в исполнении Галины Ибрагимовой из Гатчины и Клавдии Москалевой из колхоза «Память Ильича».

Хочется верить, что наши самодеятельные артисты оправдают надежды своих земляков, пославших их на смотр.

С. БОНДАРЕНКО,  
заведующий районным отделом культуры.

## УСПЕХИ ВЕНГЕРСКИХ ДРУЗЕЙ

По сравнению с Центром страны в 1964 году национальный доход республики превысил уровень предыдущего года более чем на 4 процента. Промышленность перевыполнила годовой план на 3,1 процента, объем ее производства вырос на 8,9 процента.

Объем сельскохозяйственного производства увеличился на 2 процента. (ТАСС).

## БЕСЕДЫ С ЧИТАТЕЛЯМИ

# ТРАНСПОРТНЫЙ КОНВЕЙЕР СТРАНЫ

Не так давно корреспондент ТАСС из Хабаровска сообщил: «В отдаленные селения Амурского лимана вышли быстросходные аэропланы. Они доставили рыбакам и охотникам свежие газеты, почту. В настоящее время протяженность ледяных трасс, обслуживаемых в крае аэросаями, превышает 4.000 километров».

Сейчас это обычное явление, а придет весна, растают ледяные дороги, и почту повезут самолеты, вертолеты. Газета, поступившая в самые отдаленные уголки страны через день-два после выхода из типографии, — факт ныне рядовой. Заметим, однако, что он, как и многие ему подобные, говорит об огромных достижениях в работе транспортного конвейера страны — механизма сложного, очень ответственного.

Ежегодно увеличивается объем промышленной и сельскохозяйственной продукции, все более возрастает роль транспорта: ведь ему приходится возить все больше, все быстрее. Развиваясь комплексно, в полном взаимодействии друг с другом все виды транспорта Советского Союза из года в год наращивают скорость и грузоподъемность, удешевляют стоимость перевозок.

Железнодорожные пути СССР составляют 10 процентов от эксплуатационной длины стальных магистралей мира. Это интересный факт. Однако более интересно то, что доля наших железных дорог в

мировом грузообороте значительно выше десяти процентов. Это потому, что на советских железных дорогах сейчас четыре пятых всех перевозок выполняется электровозами и тепловозами. Основным направлением технического прогресса на транспорте стала электрификация. В этом с нашей страной никто не может сравниться. Достаточно сказать, что лишь магистраль Москва—Байкал длиннее всех электрических дорог США. В прошлом году строители сдали в эксплуатацию почти 1.000 километров новых железнодорожных линий и вторых путей. План этого года — 1.600 километров железных дорог и 400 километров вторых путей. В рейсы выйдут новые локомотивы, скорость движения поездов еще более возрастет.

Что нового появится на морских и речных магистралах? На воду будут спущены новые суда. Наш флот и, в частности, морской ежегодно увеличивает перевозки. В этом году, например, грузооборот на международных линиях возрастет примерно на 27 процентов. Это очень много. Заметим, что морской флот СССР молодой: 70 процентов торговых судов имеют «возраст» не старше десяти лет. Это во многом способствует успешному выполнению перевозок. Советские комфортабельные пассажирские суда завоевали всеобщее признание. Многие иностранные компании уже не выдерживают с ними конкуренции.

На линии Ленинград—Стокгольм, например, иностранные суда не ходят. Иностранными фирмами зафрахтованы лучшие советские лайнеры. Советские суда будут возить паломников из Африки в Мекку, канадских студентов в Англию и т. д.

Успешно справились с годовым заданием речники. План перевозки грузов они выполнили еще в октябре. В прошлом году открылись десятки новых линий. Важнейшим событием было открытие крупнейшей в мире искусственной голубой трассы — Волго-Балтийского канала. Сейчас реконструируется другая водная артерия — Беломорско-Балтийский канал. Он станет еще одной ветвью единой водной системы европейской части СССР, которая обеспечит проход крупных судов из Белого и Баренцева в Каспийское и Черное моря.

Москва—Ижевск—Тюмень. Это первая авиалиния, открытая в новом году. Таких линий будет еще немало внутри страны. Несомненно, что к 41 государству, с которыми СССР имеет соглашение о прямом воздушном сообщении, добавятся новые. Авиация — это средство транспорта, которое развивается наиболее быстро. Совсем недавно на орбиту самолетам с поршневыми двигателями пришли скоростные турбореактивные советские машины, ныне широко известные у нас в стране и за рубежом. Ныне скорость 600, 700, 800 кило-

метров в час уже не удивляет. Пройдет лет 8—10, а может быть и меньше, и нас же будет удивлять скорость пассажирского самолета 2.000—2.500 километров в час. Путь к таким скоростям уже проложен военной авиацией.

Локомотив, судно, автомобиль, самолет — главные звенья транспортного конвейера страны. Они должны отвечать требованиям нашего века — века больших скоростей и свершений, обеспечивать четкий ритм работы народного хозяйства страны социализма.

В. ПИМЕНОВ  
(ТАСС)

## Хотя письмо и не напечатано...

Жительница деревни Пешки Вера Ивановна Кузнецова написала в редакцию о том, что ее сын недостойно ведет себя по отношению к ней. Чтобы как-то досадить матери, он зарыл колодезь возле ее дома.

Письмо было направлено в Бронницкий сельсовет. Председатель сельсовета тов. Федосеев сообщил редакции, что поведение П. Кузнецова обсуждалось на заседании товарищеского суда, который предложил Кузнецову отрыть и привести в надлежащий вид колодезь. Решение суда выполнено.

Редактор С. Г. РАСНИН.

## Справочный отдел «Знамени»

### ПРОГРАММА ЛЕНИНГРАДСКОГО ТЕЛЕВИДЕНИЯ

#### ЧЕТВЕРГ, 21 января

**Первая программа**  
16.55 — Программа передач.  
17.00 — Для школьников: «В начале пути» — телефильм и в 17.30 — «Романтика профессий». 18.00 — Телевизионные новости. 18.10 — «Совелюсь с Лениным» — телефильм. 18.50 — «Песня волжских берегов» — поет Ульяновский народный хор. 20.00 — «Синяя тетрадь» — художественный фильм. 21.30 — Эстафета новостей (передача ЛСТ).

#### Вторая программа

18.00 — Для детей: повторение английских слов (3-й год обучения) и мультфильмы: «Соблазнительный сыр» и «При пингвине». 18.25 — Для школьников: Книжки о В. И. Ленине. 19.00 — Новости. 19.15 — «Почин 18-ти — в действии». 19.25 — «Ленин и Ленинград» — телефильм. 19.45 — «Люди большого полета». 20.45 — «В мире науки» — информационный бюллетень. 21.00 — Для работников сельского хозяйства:

«Химия и урожай» — кинофестиваль. 21.20 — Концерт ленинградских артистов.

#### Третья программа

11.00 — Для работников Совнархоза. Открытие телевизионного института (повторение). 11.30 — «Что такое сетевое планирование» — вводная беседа. 16.00 — Для работников Совнархоза. Телевизионный институт: «Что такое сетевое планирование». Повторение вводной беседы. 18.00 — Английский язык для детей (1-й год обучения). 18.20 — «В помощь школе». Литература (для учащихся 10-х классов): М. Е. Салтыков-Щедрин.

#### ПЯТНИЦА, 22 января

**Первая программа**  
11.00 — Ю. Паустовский. «Старик в потертой шинели» — читает артист А. Феофанов. 11.20 — Концерт из произведений советских композиторов. 16.55 — Программа передач. 17.00 — Для школьников: «На заре революционных бурь» — телефильм. 17.30

— «Для дошкольников и младших школьников: «Откуда пришел почтовый ящик». 18.00 — Телевизионные новости. 18.10 — «К 60-летию первой русской революции». — «Буревестник пролетарской революции». 19.00 — «Лучшие фильмы советского кино». — «Поколение победителей» — художественный фильм. 21.00 — «Рассказы о героизме». — Выступление писателя С. Смирнова. 21.30 — Телевизионные новости. 22.00 — «Ленин и музыка».

#### Вторая программа

18.00 — Для школьников: «Клуб друзей книги». 19.00 — Новости. 19.15 — «Почин 18-ти — в действии». 19.25 — «К 60-летию первой русской революции». 19.45 — «Дела нашей планеты» (международный обзор). 20.05 — Симфонический концерт. 21.50 — Спортивные известия.

#### Третья программа

20.10 — Для работников Совнархоза. Телевизионный институт: «Что такое сетевое планирование» — повторение вводной беседы.

### К СВЕДЕНИЮ КРОЛИКОВОДОВ!

Заготконтрора Гатчинского райпотребсоюза заключает договоры контрактации на закупку кроликов и кроличьих шкур во всех потребительских обществах, а также в Дивенской, на складе животноводческого сырья в гор. Гатчине (ул. Рошинская), на складе вторичного сырья в дер. Малые Колпаны (Кооперативный пер., 3) и в Заготконтроре (пр. 25-го Октября, 47).

Под заключенные договоры заготконтрора продает кролиководам комбикорма и зерно.

### ГАТЧИНСКИЙ РАЙПОТРЕБСОЮЗ

производит прием на 6-месячные курсы продавцов На курсы принимаются лица от 16 лет с образованием 7—8 классов.

Стипендия — 20—25 рублей в месяц. Общежитие предоставляется. Занятия в гор. Ленинграде.

Обращаться в отдел кадров Гатчинского РПС: гор. Гатчина, ул. Советская, 6.

4—2

### Гатчинский райпотребсоюз с 24 января по 10 февраля ПРОВОДИТ ЗИМНЮЮ ЯРМАКУ ПО ПРОДАЖЕ ПРОМЫШЛЕННЫХ ТОВАРОВ

Ярмарка открывается в помещении клуба завода «Гатчинский металлург», около нового рынка, вход с ул. Достоевского.

В продаже швейные изделия, обувь, трикотаж, ткани. Посетите нашу ярмарку!



ГАТЧИНА, УЛИЦА КАРЛА МАРКСА, 64. Телефоны: редактор — 28-55; зам. редактора и ответственный секретарь — 28-56; отдел сельского хозяйства — 28-57; отдел писем и бухгалтерия — 28-58; ночная редакция — 26-62.

Газета «Знамя» выходит три раза в неделю: по вторникам, четвергам и субботам.

# ЗНАМЯ

ОРГАН ПАРТИЙНОГО КОМИТЕТА ГАТЧИНСКОГО  
ПРОИЗВОДСТВЕННОГО СОВХОЗНО-КОЛХОЗНОГО УПРАВЛЕНИЯ  
И РАЙОННОГО СОВЕТА ДЕПУТАТОВ ТРУДЯЩИХСЯ

ГОД ИЗДАНИЯ 3-й  
№ 10 (479)  
СУББОТА  
23  
ЯНВАРЯ  
1965 года  
Цена 2 коп.



МАСТЕРОМ золотые руки зовут в совхозе «Новый свет» механизатора коммуниста М. Румянцева. На снимке: М. Румянцева. Фото А. Каца.

## СОЦИАЛИСТИЧЕСКИЕ СТРАНЫ — ЕДИНЫ

В Коммюнике совещания Политического консультативного комитета государств-участников Варшавского договора говорится, что заседание в Варшаве 19-20 января 1965 года Комитет обсудил новое положение, складывающееся в связи с планами некоторых государств — членов Североатлантического пакта создать многосторонние ядерные силы НАТО, а также возможные последствия, которые возникли бы для дела мира в случае осуществления подобных планов.

Основной тенденцией развития международных событий на современном этапе, отмечается в документе, является рост сил, выступающих за сохранение и укрепление мира.

Вместе с тем проявляют значительную активность и настойчивость империалистические силы, которые стремятся обострить международную обстановку в различных районах мира.

Особая роль в осуществлении агрессивной политики империализма отводится планам создания многочисленных ядерных сил НАТО.

Государства — участники Вар-

шавского договора считают, что планы создания многосторонних ядерных сил НАТО являются серьезной угрозой делу мира в Европе и во всем мире. Участники Варшавского договора со всей решительностью выступают против передачи Федеративной Республике Германии ядерного оружия в какой бы то ни было форме.

Если, однако говорить в Коммюнике, государства — члены НАТО станут на путь претворения в жизнь планов создания многосторонних ядерных сил, в таком случае государства — участники Варшавского договора вынуждены будут осуществить необходимые защитные меры по обеспечению своей безопасности.

Советским Союзом и другими государствами — участниками Варшавского договора был внесен целый ряд предложений по улучшению международного положения.

Политический консультативный комитет заявляет, что перед лицом империалистической угрозы социалистические страны полностью едины и солидарны и что попытки империалистических кругов подорвать эту солидарность обречены на провал.

## ЦЕЛЬ — 3.450!

Коллектив животноводов совхоза «Копорье» в прошлом году успешно рассчитался с государством по всем видам поставок. Ныне работники молочно-товарных ферм борются за получение 3.450 килограммов молока от фуражной коровы.

Обязательство подкрепляется практическими делами. По сравнению с январем прошлого года продуктивность каждой коровы повысилась.

На ферме в деревне Подозванье удои еще выше. И это не случайно. Здесь работает дрожжевальная установка, с помощью кото-

рой в день производится 3 тонны жидких дрожжей из расчета по 10 килограммов на корову.

Совхоз — крупное репродукторное свиноводческое хозяйство. В прошлом году было выращено в садю на откорм другим хозяйствам 6.250 поросят с весом 28—30 килограммов каждый.

На 1965 год принято обязательство — передать на откорм 8 тысяч голов. Обязательство выполняется успешно. За 20 дней января уже передано другим хозяйствам 550 поросят.

П. САДОВНИКОВ,  
директор совхоза «Копорье».

## МЕХАНИЗИРОВАННЫЙ ОТРЯД ДЕЙСТВУЕТ

Труженики птицефабрики «Лаголово» закладывают прочную основу высокого урожая всех сельскохозяйственных культур в последнем году семилетия. У механизаторов горячая пора. Они занимаются вывозкой органических удобрений на поля.

На этой работе занят специальный механизированный отряд, в который входят 9 тракторов и 7 автомашин. Они вывозят навоз и торф. Принимаются меры к тому, чтобы удобрения были высококачественными. Для этого торф и

навоз сваливаются на одну площадку, затем туда добавляются фосфорные и калийные минеральные удобрения. Все это перемешивается и укладывается в бурты по 500 тонн в каждом. Таким образом, получается компост, богатый всеми необходимыми для растений питательными веществами.

Таких удобрений в «Лаголове» заготовлено уже около 11 тысяч тонн.

## Удои пошли в гору

В прошлом году животноводы совхоза «Волосовский № 5» допустили снижение надоев молока и остались в долгу перед государством. Основная причина — это слабая кормовая база. Так, в январе-феврале коровы получали не более двух килограммов сена и небольшое количество силоса. Поэтому суточный надой молока от коровы достигал не более трех килограммов.

Минувшим летом труженики совхоза приняли меры для укрепления кормовой базы, поэтому сейчас скот кормами обеспечен значительно лучше. Да к тому же принимаются меры, чтобы улучшить эти корма, обогатить их питательными веществами. Регулярно работает установка по приготовлению жидких дрожжей.

Результаты не замедлили сказаться. Сейчас надой молока от коровы в среднем по совхозу в два раза выше, чем они были в этот же период прошлого года. А на Холоповицкой ферме доярки получают по 10,5 килограмма молока от коровы в сутки.

Хороший старт взяли в нынешнем году животноводы «Волосовского № 5».

## К сведению делегатов XXI Гатчинской и III Ломоносовской городских партийных конференций

Оргбюро обкома КПСС по Гатчинскому району извещает, что XXI Гатчинская городская партийная конференция состоится 26 января в 10 часов утра в помещении Гатчинского дома культуры.

Оргбюро обкома КПСС по Ломоносовскому району извещает, что III Ломоносовская городская партийная конференция состоится 26 января в 10 часов утра в помещении Ломоносовского дома культуры.

## К СВЕДЕНИЮ ДЕЛЕГАТОВ ЛОМОНОСОВСКОЙ КОМСОМОЛЬСКОЙ КОНФЕРЕНЦИИ

Открытие конференции состоится 28 января в 10 ч. утра в Ломоносовском доме культуры.

## НОВОЕ В ОПЛАТЕ ТРУДА КОЛХОЗНИКОВ И РАБОЧИХ СОВХОЗОВ

Проекты новой системы оплаты труда колхозников и рабочих совхозов обсудило закончившееся 20 января всесоюзное совещание по совершенствованию оплаты труда работников сельского хозяйства. Эти проекты разработаны коллективами научных учреждений с учетом пожеланий министерств сельского хозяйства и министерств производства и заготовок союзных республик, отдельных областей, краевых и районных сельскохозяйственных органов, колхозов и совхозов.

Предусматривается повышение личной материальной заинтересованности работников сельского хозяйства всех категорий в увеличении производства и снижении себестоимости продукции. С этой целью рекомендуется экспериментально проверить в отдельных колхозах систему оплаты по рас-

ценкам с центнера продукции. Расценки исчисляются из всего годового фонда заработной платы при гарантированной ежемесячной оплате труда колхозников по принятым в хозяйстве тарифным ставкам.

Общий размер этого фонда определяется при составлении производственно-финансового плана. При этом учитываются средние итоги хозяйственной деятельности за последние 2—5 лет.

Минимальный размер фонда денежных средств, выделяемых на оплату труда, определяется исходя из принятых партийной и правительством решений для всех колхозов, — не менее 25 процентов денежных доходов и 50 процентов от суммы авансов, получаемых от заготовительных организаций. Для ежемесячных гарантированных денежных

выплат из общего фонда выделяется 60—80 процентов годовой оплаты.

Всесоюзное совещание рекомендует установить расценки за полученную продукцию. В земледелии расценки выявляются по технологической карте, рассчитанной на средние условия производства.

Кроме того, рекомендуется ввести дополнительное поощрение колхозников за экономно, за повышение рентабельности производства. Дополнительное вознаграждение предусматривается за лучшие сроки и высокое качество выполненных работ.

С переходом на денежную гарантированную оплату труда колхозников может сохраниться и натуральная оплата.

На всесоюзном совещании предлагалось усовершенствовать и оплату труда в совхозах. И тоже

главным критерием выступала конечная продукция. Размер заработной платы рабочих бригады или звена рекомендовано определять исходя из полученного валового дохода. Норма отчисления на оплату дифференцируется по каждой культуре в растениеводстве и каждому виду продукции — в животноводстве. На этой основе и строится детализированная система оплаты труда работников совхоза.

Предложенные совещанием проекты предстоит экспериментально проверить в колхозах и совхозах. На основании полученных данных будут выработаны более совершенные формы оплаты труда работников сельского хозяйства. Оплата должна стать могучим стимулом увеличения производства продуктов земледелия и животноводства, снижения их себестоимости.

## ЛЮДИ ТВОРЧЕСКОЙ МЫСЛИ

ЭТО СЛУЧИЛОСЬ 7 декабря. С фермы пришла тревожная весть — пересох колодец. Нет воды. Что делать? Немедленно обратиться за помощью в организацию, занимающуюся бурением скважин? Да, иного выхода не было, хотя в совхозе отлично знали, что, если даже и удастся без промедления заключить договор, подготовительные работы, включая составление чертежей, смет, займут добрых два месяца. Из Пудости в Ленинград отпра-

вилась специальная делегация. Но поездка оказалась безрезультатной. Бурильщики заявили: «Если хотите рыть новый колодец, мы к вашим услугам, а углублять старый не будем, это не входит в наши обязанности».

И вот тогда за дело взялись члены группы по механизации трудоемких процессов в птицеводстве и животноводстве сантехники Степан Самохин и Николай Цицарев. Они решили своими силами изготовить бурильную установку и во что бы то ни стало дать ферме воду.

О том, насколько сложна была эта работа, говорит тот факт, что в совхозе не было ни одной детали, которая могла быть использована при монтаже установки. И, несмотря на это,

по болтику, по винтику, по бурильный агрегат был создан. Уже в конце месяца бур вгрызся в каменную неподатливую почву. Колодец был углублен на четыре метра. Вода вновь пришла на ферму.

Группа по механизации трудоемких процессов. Члены этой группы, ее руководителем механика Дмитрий Дмитриевича Жарова в совхозе «Пудость» знает каждый. И не случайно. Их труд у всех на виду, труд большой, творческий, плодотворный. Каждый новый агрегат или механизм, сконструированный и сделанный руками новаторов, — это облегчение труда людей, это сотни, тысячи рублей экономии государственных средств. Д. Жаров и его товарищи изготовили, например, механический скребок. Раньше уборка птичника зани-

мала не менее двух часов. Сейчас с использованием нового механизма она сократилась до 15 минут.

Как доставить корма с кормокухни в птичник? Многим этот вопрос может показаться странным. Чего, мол, проще, запряги лошадь, нагрузи мешанку в ящик и вези куда угодно. Но вот в совхозе «Пудость» подсчитали, что этот традиционный дедовский способ обходится недешево.

Необходим механический корморазвозчик, позволяющий полностью устранить ручной труд, высвободить лошадей, — так решили члены группы механизации.

За основу взяли выпускаемый нашей промышленностью специальный силосоразвозчик. Но, когда стали обсуждать, рассчитывать все возможные вари-



анты полезных свойств новой машины, оказалось, что силосоразвозчик нуждается в основном переоборудовании. И вот сначала в чертежах, а затем и в совхозной мастерской все конкретнее и ярче стали вырисовываться контуры нового корморазвозчика. Да, это была принципиально новая конструкция. От стандартного силосоразвозчика были взяты лишь шасси, колеса и кузов. Производственные испытания показали, что разработанная новаторами

(Окончание на 4-й странице)

# ОБ ОБРАЗОВАНИИ ИЗБИРАТЕЛЬНЫХ ОКРУГОВ ПО ВЫБОРАМ В ГАТЧИНСКИЙ РАЙОННЫЙ СОВЕТ ДЕПУТАТОВ ТРУДЯЩИХСЯ

## Решение исполкома Гатчинского районного Совета депутатов трудящихся

### от 22 января 1965 года

На основании ст. 145 Конституции РСФСР и ст. ст. 41 и 42, 49 и 50 «Положения о выборах в краевые, областные, окружные, районные, городские, сельские и поселковые Советы депутатов трудящихся» исполком Гатчинского районного Совета депутатов трудящихся решает:

Образовать следующие избирательные округа по выборам в Гатчинский районный Совет депутатов трудящихся.

#### ЦЕНТРАЛЬНЫЙ

##### ИЗБИРАТЕЛЬНЫЙ ОКРУГ № 1

Центр — дер. Антелево, сельский Совет.

В составе населенных пунктов: Антелево, Пудомяги, Кобралово, Вярлезо, Вяхтелево, Репполово, Большое и Малое Сергелево, Монделево, Гульбицы, Кокхелево.

#### РОМАНОВСКИЙ

##### ИЗБИРАТЕЛЬНЫЙ ОКРУГ № 2

Центр — дер. Романовка, библиотека.

В составе населенных пунктов: Бор, Шагино, Вежелево, Горки, Русолово, Романовка, Ивановка, железнодорожные Варшавские ветки.

#### КАРПИКОЛЬСКИЙ

##### ИЗБИРАТЕЛЬНЫЙ ОКРУГ № 3

Центр — дер. Лукаши, школа. В составе населенных пунктов: пос. Киволово, дер. Киволово, Лукаши, Карпикюля, Никкиси, Сабры.

##### АНТРОПШИНСКИЙ ПЕРВЫЙ

##### ИЗБИРАТЕЛЬНЫЙ ОКРУГ № 4

Центр — дер. Антропшино, библиотека.

##### АНТРОПШИНСКИЙ ВТОРОЙ

##### ИЗБИРАТЕЛЬНЫЙ ОКРУГ № 5

Центр — дер. Антропшино, дом Соперякова.

В составе населенных пунктов: Антропшино, Мыза.

#### КОБРАЛОВСКИЙ

##### ИЗБИРАТЕЛЬНЫЙ ОКРУГ № 6

Центр — дер. Кобралово, контора совхоза «Кобралово».

В составе населенных пунктов: центральная усадьба совхоза «Кобралово».

#### СТАНЦИОННЫЙ

##### ИЗБИРАТЕЛЬНЫЙ ОКРУГ № 7

Центр — ст. Кобралово, дом Коваленко.

В составе населенных пунктов: ст. Кобралово, ст. Владимирская, пос. Кобралово.

#### ПОКРОВСКИЙ

##### ИЗБИРАТЕЛЬНЫЙ ОКРУГ № 8

Центр — дер. Покровская, клуб. В составе населенных пунктов: Покровская, Пориды, Марьино.

#### СЯСЬКЕЛЕВСКИЙ

##### ИЗБИРАТЕЛЬНЫЙ ОКРУГ № 9

Центр — дер. Большое Сяськелево, контора совхоза «Пламя».

В составе населенных пунктов: Большое Сяськелево, Малое Сяськелево, Алжолово, Тойворово, Мотгино, Реболово.

#### ВОХОНОВСКИЙ

##### ИЗБИРАТЕЛЬНЫЙ ОКРУГ № 10

Центр — дер. Вохоново, контора отделения совхоза «Пламя».

В составе населенных пунктов: Вохоново, Большие Тутаницы, Выпти, Лузики, Новоселки, Миккино, Муттолово, Большое Одрово, Малые Тутаницы.

#### НИЗКОВИЦКИЙ

##### ИЗБИРАТЕЛЬНЫЙ ОКРУГ № 11

Центр — дер. Низковицы, контора отделения совхоза «Пламя».

В составе населенных пунктов: Большое Жабинно, Крожшево, Новое Жабинно, Кастино, Саванкюля, Малое Одрово, Новые Низковицы, Переярово, Старые Низковицы.

#### БОЛЬШЕТАИЦКИЙ

##### ИЗБИРАТЕЛЬНЫЙ ОКРУГ № 12

Центр — деревня Большие Тайцы, контора совхоза «Тайцы».

В составе населенных пунктов: Большие Тайцы, Пегелево, Кирилово, Санаторий, Тайцкое торфопредприятие, ул. Гатчинская до ул. Советской, ул. Поселковая.

#### БОЛЬШЕИВАНОВСКИЙ

##### ИЗБИРАТЕЛЬНЫЙ ОКРУГ № 13

Центр — деревня Большая Ивановка, дом хлебозавода.

В составе населенных пунктов: Большая Ивановка, Новая, Малая Ивановка, ул. Санаторская, ул. Садовая и Ягодная.

#### АЛЕКСАНДРОВСКИЙ

##### ИЗБИРАТЕЛЬНЫЙ ОКРУГ № 14

Центр — дер. Александровка, клуб колхоза «1-е Мая».

В составе населенных пунктов: Александровка, Куприяновка, Нижняя, 32 км., Старицы, Гяргино.

#### ИСТИНСКИЙ

##### ИЗБИРАТЕЛЬНЫЙ ОКРУГ № 15

Центр — деревня Истинка, начальная школа.

В составе населенных пунктов: Истинка, Тихвинка, Малые Тайцы, Покизентурская, улицы: Карьерная и Южная, мостопоезд № 460.

#### ВЕРЕВСКИЙ

##### ИЗБИРАТЕЛЬНЫЙ ОКРУГ № 16

Центр — деревня Малое Верево, контора совхоза «Верево».

В составе населенных пунктов: Малое Верево, Большое Верево, Вайя и Кожколово.

#### ЗАЙЦЕВСКИЙ

##### ИЗБИРАТЕЛЬНЫЙ ОКРУГ № 17

Центр — дер. Зайцево, восьмилетняя школа.

В составе населенных пунктов: Зайцево, Донн, Коммолово, Бутры, Ижора, володарский водопровод.

#### СУЙДИНСКИЙ

##### ИЗБИРАТЕЛЬНЫЙ ОКРУГ № 18

Центр — деревня Погост, школа.

В составе населенных пунктов: Емицы, Погост, Ново-Кузнецово, Мельница, Красная Дача, ст. Суйда и железнодорож. будки 49, 50, 51, 52, 55 км.

#### ВОСКРЕСЕНСКИЙ

##### ИЗБИРАТЕЛЬНЫЙ ОКРУГ № 19

Центр — отделение «Суйда», опытно-показательного хозяйства «Белогорка», контора отделения.

В составе населенных пунктов: с. Воскресенское, дер. Колпанский массив, отд. «Суйда».

#### ВЫСОКО-КЛЮЧЕВОЙ

#### ШКОЛЬНЫЙ

##### ИЗБИРАТЕЛЬНЫЙ ОКРУГ № 20

Центр — пос. Высоко-Ключевой, школа.

В составе населенных пунктов: улицы Пионерская, Колхозная, Песочная, Почтовая, Безымянный пер., Школьная, Торговая, Средний проспект, Лесной проспект, Малый проспект, Большой проспект, от дома № 30 (почта) до конца.

#### ВЫСОКО-КЛЮЧЕВОЙ

##### ИЗБИРАТЕЛЬНЫЙ ОКРУГ № 21

Центр — пос. Высоко-Ключевой, сельский Совет.

В составе населенных пунктов: Большой проспект от дома № 1 до дома № 30 (почта), Комсомольский пер., улицы: Березовая, Зеленая, Речная, Вокзальная, Малороссийская, Ключевая, Льва Толстого, Пушкинская, Новая, 1-го Мая, Культурная, Новый массив.

#### ЗАГВОЗДИНСКИЙ

##### ИЗБИРАТЕЛЬНЫЙ ОКРУГ № 22

Центр — дер. Большая Загвоздка, контора лесоторгового склада.

В составе населенных пунктов: Большая Загвоздка, Малая Загвоздка.

#### ЦЕНТРАЛЬНЫЙ

##### ИЗБИРАТЕЛЬНЫЙ ОКРУГ

##### СОВХОЗА «НОВЫЙ СВЕТ» № 23

Центр — центральная усадьба совхоза «Новый свет», контора совхоза.

В составе населенных пунктов: Пижма, Пустошка, центральная усадьба совхоза «Новый свет» и участок «Ленэнерго».

#### МАЛОЗАМОСТЬСКИЙ

##### ИЗБИРАТЕЛЬНЫЙ ОКРУГ № 24

Центр — Малое Замостье, красный уголок.

В составе населенных пунктов: Малое Замостье, Большое Замостье, Коргузи, Тосненская ветка.

#### ЕЛИЗАВЕТИНСКИЙ

##### ИЗБИРАТЕЛЬНЫЙ ОКРУГ № 25

Центр — поселок Николаевка, сельский Совет.

В составе населенных пунктов: поселки Новый, Николаевка.

#### ШПАНЬКОВСКИЙ

##### ИЗБИРАТЕЛЬНЫЙ ОКРУГ № 26

Центр — дер. Шпаньково, правление колхоза имени XXI съезда КПСС.

В составе населенных пунктов: Шпаньково, Натальевка, Новая, Ижора, Эду, Валерьяновка, Авколово, Дылицы, Вероланды.

#### ДЫЛИЦКИЙ

##### ИЗБИРАТЕЛЬНЫЙ ОКРУГ № 27

Центр — дер. Дылицы, контора совхоза «Волосовский № 5».

В составе населенных пунктов: сельское профтехучилище № 4, центральная усадьба совхоза, железнодорож. будка, Смольково, Ермолино, Пульево, Заполье, Холоповицы, Алексеевка, Яскелево.

#### ТАРОВИЦКИЙ

##### ИЗБИРАТЕЛЬНЫЙ ОКРУГ № 28

Центр — дер. Таровицы, контора отделения совхоза «Волосовский № 5».

В составе населенных пунктов: Ронилово, Питкелево, Дубицы, Волгово, Малые Борницы, Таровицы, Луйсковицы.

#### ВОЙСКОВИЦКИЙ

##### ИЗБИРАТЕЛЬНЫЙ ОКРУГ № 29

Центр — быв. учхоз «Войсковицы», контора отделения совхоза «Пламя».

В составе населенных пунктов: быв. учхоз «Войсковицы».

#### РАБОЛОВСКИЙ

##### ИЗБИРАТЕЛЬНЫЙ ОКРУГ № 30

Центр — дер. Раболово, контора отделения совхоза «Волосовский № 5».

В составе населенных пунктов: Фьонатово, Березнево, Раболово, Колодези, Ознаково.

#### МИНСКИЙ

##### ИЗБИРАТЕЛЬНЫЙ ОКРУГ № 31

Центр — дер. Мины, контора совхоза.

В составе населенных пунктов: Мины, Никольское, Введенское, Горки, Каушта.

#### БОЛЬШЕСЛУДИЦКИЙ

##### ИЗБИРАТЕЛЬНЫЙ ОКРУГ № 32

Центр — дер. Большие Слудицы, 8-летняя школа.

В составе населенных пунктов: Большие Слудицы, Малые Слудицы, Борисово, Клетно, ст. Слудицы, Порожек, Сажкино, Хаймино.

#### НОВИНСКИЙ

##### ИЗБИРАТЕЛЬНЫЙ ОКРУГ № 33

Центр — село Новинка, сельский Совет.

В составе населенных пунктов: пос. Новинка, дер. Новинка, Чаща, Ракитино, Озершино, Ольховец, Нестерково, Тарасино, железнодорож. казарма 86 км., железнодорож. казарма 90 км.

#### КОЛПАНСКИЙ

##### ИЗБИРАТЕЛЬНЫЙ ОКРУГ № 34

Центр — дер. Большие Колпаны, контора совхоза «Гатчинский».

В составе населенных пунктов: деревни Большие Колпаны и ДЭУ-141.

#### МАЛОКОЛПАНСКИЙ

##### ИЗБИРАТЕЛЬНЫЙ ОКРУГ № 35

Центр — дер. Малые Колпаны, филиал завода металл. кроватей.

В составе населенных пунктов: деревни Малые Колпаны, дома Комбикормового завода, железнодорож. будки 42 и 51 км.

#### ПАРИЦКИЙ

##### ИЗБИРАТЕЛЬНЫЙ ОКРУГ № 36

Центр — дер. Парицы, контора отделения Парицы совхоза «Гатчинский».

В составе населенного пункта Парицы.

#### НИКОЛЬСКИЙ

##### ИЗБИРАТЕЛЬНЫЙ ОКРУГ № 37

Центр — село Никольское, контора больницы им. Кашенко.

В составе населенных пунктов: больница имени Кашенко.

#### НИКОЛЬСКИЙ

##### ИЗБИРАТЕЛЬНЫЙ ОКРУГ № 38

Центр — село Никольское, помещение Никольского сельсовета.

В составе села Никольское.

#### КОРПИСАЛОВСКИЙ

##### ИЗБИРАТЕЛЬНЫЙ ОКРУГ № 39

Центр — дер. Корписалово, контора отделения Сухое совхоза «Гатчинский».

В составе населенных пунктов: Корписалово, Ротково, Старое Хинколово, Новое Хинколово, Меньково.

#### ВОПШИНСКИЙ

##### ИЗБИРАТЕЛЬНЫЙ ОКРУГ № 40

Центр — деревня Вопша, контора отделения Вопша совхоза «Гатчинский».

В составе населенных пунктов: Вопша, Салузи, Старые Черницы, Новые Черницы, Вакколово, Лядино, Новое Тяглино, Рябизи.

#### ТИХКОВИЦКИЙ

##### ИЗБИРАТЕЛЬНЫЙ ОКРУГ № 41

Центр — дер. Тихковицы, начальная школа.

В составе населенных пунктов: Тихковицы, Новое Колоно, Старое Колоно.

#### ВОЙСКОВИЦКИЙ

##### ИЗБИРАТЕЛЬНЫЙ ОКРУГ № 42

Центр — пос. Войсковицы, 7-летняя школа.

В составе населенных пунктов: Войсковицы, Илькино, Септелево, Большие Борницы, железнодорож. будки 49, 51, 54, 57, 61 км.

#### БОЛЬШЕТЯГЛИНСКИЙ

##### ИЗБИРАТЕЛЬНЫЙ ОКРУГ № 43

Центр — дер. Большое Тяглино, контора отделения «Пламя» совхоза «Гатчинский».

В составе населенных пунктов: Большое Тяглино, Карстолово, Сигонема, Кунтулово, дорожно-ремонтный пункт.

#### ХИМОЗСКИЙ

##### ИЗБИРАТЕЛЬНЫЙ ОКРУГ № 44

Центр — дер. Химози, контора химлесхоза.

В составе населенных пунктов: Химози.

#### СТАРО-СИВЕРСКИЙ

##### ИЗБИРАТЕЛЬНЫЙ ОКРУГ № 45

Центр — дер. Старо-Сиверская, сельский Совет.

В составе улиц: Малая Набережная, Новая, Большой проспект, Школьная, Садовая, Широкая, Ордежская.

#### СТАРО-СИВЕРСКИЙ

##### ИЗБИРАТЕЛЬНЫЙ ОКРУГ № 46

Центр — дер. Старо-Сиверская, Кезевская дорога, дом. Виноградова.

В составе населенных пунктов: Кезевская дорога, деревни Куровицы и Старые Маргусы.

#### НОВО-СИВЕРСКИЙ

##### ИЗБИРАТЕЛЬНЫЙ ОКРУГ № 47

Центр — дер. Ново-Сиверская, клуб.

В составе населенных пунктов: дер. Ново-Сиверская и Дружно-сельское лесничество.

#### БЕЛОГОРСКИЙ

##### ИЗБИРАТЕЛЬНЫЙ ОКРУГ № 48

Центр — Белогорка, клуб.

В составе населенных пунктов: Белогорка, Изора, Лязево, Протасовка.

#### ПОКРОВСКИЙ

##### ИЗБИРАТЕЛЬНЫЙ ОКРУГ № 49

Центр — дер. Покровка, клуб.

В составе населенных пунктов: Покровка, Кобринно, Руново, Новые Маргусы.

#### КРАСНИЦКИЙ

##### ИЗБИРАТЕЛЬНЫЙ ОКРУГ № 50

Центр — дер. Красницы, школа.

В составе улиц: 8-я, 9-я и 10-я линии пос. Сусанино, железнодорож. будки 51-го и 54-го км.

#### СУСАНИНСКИЙ

##### ИЗБИРАТЕЛЬНЫЙ ОКРУГ № 51

Центр — пос. Сусанино, 6-я линия, школа.

В составе населенных пунктов: пос. Сусанино, восточная сторона, 1—7-я линии, железнодорож. будка 50 км.

#### КОВШОВСКИЙ

##### ИЗБИРАТЕЛЬНЫЙ ОКРУГ № 52

Центр — дер. Ковшово, начальная школа.

В составе населенных пунктов:

Виржино, Мыза, Ковшово, Валасники Заборье.

#### СУСАНИНСКИЙ ВТОРОЙ

##### ИЗБИРАТЕЛЬНЫЙ ОКРУГ № 53

Центр — пос. Сусанино, сусанинская амбулатория.

В составе населенных пунктов: 1—5 линии, вокзальная сторона п. Сусанино и железнодорож. будка 49-го км.

#### СУСАНИНСКИЙ ТРЕТИЙ

##### ИЗБИРАТЕЛЬНЫЙ ОКРУГ № 54

Центр — пос. Сусанино, сусанинская амбулатория.

В составе населенных пунктов: 6—10-я линии п. Сусанино, вокзальная сторона и железнодорож. будка 52-го км.

#### СЕМРИНСКИЙ ПЕРВЫЙ

##### ИЗБИРАТЕЛЬНЫЙ ОКРУГ № 55

Центр — пос. Семрино, начальная школа.

В составе населенных пунктов: 1—6-я линии пос. Семрино, улица Хвойная, железнодорож. будка 44-го км.

#### СЕМРИНСКИЙ ВТОРОЙ

##### ИЗБИРАТЕЛЬНЫЙ ОКРУГ № 56

Центр — пос. Семрино, начальная школа.

В составе населенных пунктов: 7—10-я линии пос. Семрино и железнодорож. будка 43-го км.

#### ЧАЩИНСКИЙ

##### ИЗБИРАТЕЛЬНЫЙ ОКРУГ № 57

Центр — пос. Чаща, школа.

# ОБ ОБРАЗОВАНИИ ИЗБИРАТЕЛЬНЫХ ОКРУГОВ ПО ВЫБОРАМ В ГАТЧИНСКИЙ РАЙОННЫЙ СОВЕТ ДЕПУТАТОВ ТРУДЯЩИХСЯ

## Решение исполкома Гатчинского районного Совета депутатов трудящихся

(Окончание. Начало на 2-й стр.)

от 22 января 1965 года

**ДАЙМИЩЕНСКИЙ  
ИЗБИРАТЕЛЬНЫЙ ОКРУГ № 67**  
Центр — дер. Даймище, контора совхоза «Заводской».

В составе населенных пунктов: Даймище, Батово, пос. Чикино, Ляды, Грязно, в т. ч. кордон Заречье, Песчанка.

**БОЛЬШЕВСКИЙ  
ИЗБИРАТЕЛЬНЫЙ ОКРУГ № 68**  
Центр — дер. Большево, клуб.  
В составе населенных пунктов: Большево, железнодорож. будка 71—72 км., Межно, Рыбицы.

**ОРЛИНСКИЙ  
ИЗБИРАТЕЛЬНЫЙ ОКРУГ № 69**  
Центр — дер. Орлино, сельский Совет.

В составе населенного пункта Орлино.

**ЗАОЗЕРСКИЙ  
ИЗБИРАТЕЛЬНЫЙ ОКРУГ № 70**  
Центр — дер. Заозерье, школа.  
В составе населенных пунктов: Заозерье, Симанково, Кургино, отд. Орлино совхоза «Заводской».

**ЛАМПОВСКИЙ  
ИЗБИРАТЕЛЬНЫЙ ОКРУГ № 71**  
Центр — дер. Лампово, контора отделения совхоза «Заводской».

В составе населенных пунктов: Лампово, Остров, Зайцево, железнодорож. будки 73, 74, 75, 77 73 км.

**ДИВЕНСКИЙ  
ИЗБИРАТЕЛЬНЫЙ ОКРУГ № 72**  
Центр — ул. Володарского, Дивенский клуб.

В составе: улицы Володарского, Новый переулок, Пионерская.

**ДИВЕНСКИЙ  
ИЗБИРАТЕЛЬНЫЙ ОКРУГ № 73**  
Центр — улица Лесная, контора дивенского лесозавода.

В составе: улицы 1-я, 2-я и 3-я Лесные, Калинина, Новый переулок, железнодорож. будки 82, 83, 84, 85, 86, 87, 88, 89, 90, 91 км.

**ДИВЕНСКИЙ  
ИЗБИРАТЕЛЬНЫЙ ОКРУГ № 74**  
Центр — улица Урицкого, контора Дивенского лесничества.

В составе: улиц Урицкого, Лесозавода, 1-я, 2-я Лесные, 25-го Октября.

**ТАИЦКИЙ  
ИЗБИРАТЕЛЬНЫЙ ОКРУГ № 75**  
Центр — ул. Пушкина, дом 35.  
В составе улиц: Пушкина, Мирз, Щорса, Чкалова, Фрунзе, Санаторское шоссе, Некрасова, Чапаева, Тургенева.

**ТАИЦКИЙ  
ИЗБИРАТЕЛЬНЫЙ ОКРУГ № 76**  
Центр — улица Юного Ленинца, дом 50.

В составе улиц: Юного Ленинца, Первомайская, Колхозная, Октябрьская, Крайняя, Ленинский переулок.

**ТАИЦКИЙ  
ИЗБИРАТЕЛЬНЫЙ ОКРУГ № 77**  
Центр — улица Островского, дом 47.

В составе улиц: Островского, Озерная, Краснофлотский переулок, Елизаветинская.

**ТАИЦКИЙ  
ИЗБИРАТЕЛЬНЫЙ ОКРУГ № 78**  
Центр — улица Островского, дом 123.

В составе: дома механического завода с корпуса № 1 по № 11.

**ТАИЦКИЙ  
ИЗБИРАТЕЛЬНЫЙ ОКРУГ № 79**  
Центр — улица Калинина, дом 75.  
В составе ул. Калинина.

**ТАИЦКИЙ  
ИЗБИРАТЕЛЬНЫЙ ОКРУГ № 80**  
Центр — улица Красногвардейская, дом 21.

В составе улиц: Красногвардейская, Новая, Кирова, Гатчинская, Пионерская, Комсомольская, Кировский переулок.

**ТАИЦКИЙ  
ИЗБИРАТЕЛЬНЫЙ ОКРУГ № 81**  
Центр — улица Советская, дом 7.

В составе улиц: Советская, Ушаковская, Железнодорожная, Вокзальный переулок, Центральный переулок, Евгеньевский пер., Советский пер., Совхозный, Стрелкин, Пролетарский, Московский, Ленинградский, Туликов, Песочная улица.

**ДРУЖНОГОРСКИЙ ПЕРВЫЙ  
ИЗБИРАТЕЛЬНЫЙ ОКРУГ № 82**  
Центр — клуб завода «Дружная Горка».

В составе улиц: Ленина, Садовая.

**ДРУЖНОГОРСКИЙ ВТОРОЙ  
ИЗБИРАТЕЛЬНЫЙ ОКРУГ № 83**  
Центр — контора Орлинского лесничества.

В составе: улицы Горького, Маяковского, Красная, Краснофлотская, Мира, Советская, Железнодорожная, Крылова, Орлинское лесничество, Уткина, пос. Старое Болото.

**ДРУЖНОГОРСКИЙ ТРЕТИЙ  
ИЗБИРАТЕЛЬНЫЙ ОКРУГ № 84**  
Центр — помещение поселкового Совета.

В составе улиц: Урицкого, Подгорная, Пролетарская, Кооперативная, Пионерская.

**ДРУЖНОГОРСКИЙ ЧЕТВЕРТЫЙ  
ИЗБИРАТЕЛЬНЫЙ ОКРУГ № 85**  
Центр — помещение Дружногорской средней школы.

В составе улиц: Окраинная, 1-я Лучевая, Школьная, Лесная, Луговая, проезд Лесной, Усадебная, дома села Орлино.

**СИВЕРСКИЙ 1-й ПОСЕЛКОВЫЙ  
ИЗБИРАТЕЛЬНЫЙ ОКРУГ № 86**  
Центр — пос. Сиверская, школа № 2.

В составе улиц: Комсомольский пр., Крылова, ул. Огородников, Шмидта, Чапаева, Связи, Правды, Декабристов, Санаторный пер.

**СИВЕРСКИЙ 2-й ПОСЕЛКОВЫЙ  
ИЗБИРАТЕЛЬНЫЙ ОКРУГ № 87**  
Центр — пос. Сиверская, клуб дома отдыха «Лесное».

В составе улиц: Пионерский проспект, Пушкинская, Репина, Чехова, Курортная, Володарского, Достоевского, Гоголя.

**СИВЕРСКИЙ 3-й ПОСЕЛКОВЫЙ  
ИЗБИРАТЕЛЬНЫЙ ОКРУГ № 88**  
Центр — пос. Сиверская, филиал клуба дома отдыха «Лесное», № 2.

В составе улиц: Паркетная, Паркетный пер., Первомайская, 1-я Средняя, 2-я Средняя, Мира, Новый проезд, Островского.

**СИВЕРСКИЙ 4-й ПОСЕЛКОВЫЙ  
ИЗБИРАТЕЛЬНЫЙ ОКРУГ № 89**  
Центр — пос. Сиверская, лесная школа.

В составе улиц: Красная, Красный пер., Красный тупик, Ленина, Авроры, Ленинградский пер.

**СИВЕРСКИЙ 5-й ПОСЕЛКОВЫЙ  
ИЗБИРАТЕЛЬНЫЙ ОКРУГ № 90**  
Центр — пос. Сиверская, Луговая, дом № 32.

В составе улиц: Фрунзе, Луговая, Газа, Герцена, пер. Герцена, Некрасова, пер. Некрасова, Толмачева, пер. Толмачева.

**СИВЕРСКИЙ 6-й ПОСЕЛКОВЫЙ  
ИЗБИРАТЕЛЬНЫЙ ОКРУГ № 91**  
Центр — ул. Кунышева, контора проробского участка.

В составе улиц: Лермонтова, Свободы, Кирова, Куйбышева, Есенинская, Б. Шоссе, Оредежский пер.

**СИВЕРСКИЙ 7-й ПОСЕЛКОВЫЙ  
ИЗБИРАТЕЛЬНЫЙ ОКРУГ № 92**  
Центр — контора агрошколы.

В составе улиц: Вокзальная, Крупской, Газа, Горького, пер. Горького, Новый Тупик, Восточная, Пролетарский пер. 56—73, Республиканский пр. 66-78, 51-67.

**СИВЕРСКИЙ 8-й ПОСЕЛКОВЫЙ  
ИЗБИРАТЕЛЬНЫЙ ОКРУГ № 93**  
Центр — пос. Сиверская, Лесная, дом 5.

В составе улиц: Дружносельская, Проезды, Колхозный пер., Федоровская, Лесная, Совхозная, пр. Горького.

**СИВЕРСКИЙ 9-й ПОСЕЛКОВЫЙ  
ИЗБИРАТЕЛЬНЫЙ ОКРУГ № 94**  
Центр — красный уголок отделения «Сельхозтехники».

В составе улиц: Старо-Сиверская 67—68, Строителей МТС, Подгорная, Загорная и Самсона, Пролетарский пр. 2-51, 1-81, Республиканский пр. 1-64-1-49, Купальная, Парковый пер., Малый пер., Боровичный, Торговая, Львовская, Вишневецкая, Береговой пр.

**СИВЕРСКИЙ 10-й ПОСЕЛКОВЫЙ  
ИЗБИРАТЕЛЬНЫЙ ОКРУГ № 95**  
Центр — железнодорожная школа № 43.

В составе улиц: Спортивная, Новое Шоссе, Крамское шоссе, Марининская, Полевая.

**СИВЕРСКИЙ 11-й ПОСЕЛКОВЫЙ  
ИЗБИРАТЕЛЬНЫЙ ОКРУГ № 96**  
Центр — помещение общественной библиотеки.

В составе улиц: Советская, Молодежная, Владимирская, Парковая, Большая Набережная, Ключевая, Колхозная.

**СИВЕРСКИЙ 12-й ПОСЕЛКОВЫЙ  
ИЗБИРАТЕЛЬНЫЙ ОКРУГ № 97**  
Центр — Большой проспект, дом 53.

В составе улиц: Речная, Средняя, Большой проспект, Асфальтный завод.

**СИВЕРСКИЙ 13-й ПОСЕЛКОВЫЙ  
ИЗБИРАТЕЛЬНЫЙ ОКРУГ № 98**  
Центр — клуб подсобного хозяйства «Дружноселье».

В составе: подсобное хозяйство «Дружноселье».

**КОБРИНСКИЙ ИЗБИРАТЕЛЬНЫЙ  
ОКРУГ № 99**  
Центр — клуб торфопредприятия «Кобринское».

В составе улиц: Центральная, Школьная, Зеленая, Советских воинов, дома №№ 1—7 включительно.

**КОБРИНСКИЙ ИЗБИРАТЕЛЬНЫЙ  
ОКРУГ № 100**  
Центр — здание диспетчерской.

В составе: пос. Новый, пос. Кобринно, ул. Центральная, дома №№ 1, 2, 3, Пожарная улица, Предречная, Советских воинов, дома №№ 13, 11, 9.

**ПРИБЫТКОВСКИЙ  
ИЗБИРАТЕЛЬНЫЙ ОКРУГ № 101**  
Центр — пос. Прибыtkово, начальная школа.

В составе: пос. Прибыtkово, пос. Каменское, две железнодорож. казармы 58, 59 км. и две железнодорожные будки.

**КАРТАШЕВСКИЙ  
ИЗБИРАТЕЛЬНЫЙ ОКРУГ № 102**  
Центр — пос. Карташевская, клуб.

В составе: пос. Карташевская, железнодорожные казармы и железнодорожные будки 57 и 62 км.

**СЕЛЬСКИЙ ИЗБИРАТЕЛЬНЫЙ  
ОКРУГ № 103**  
Центр — пос. Коммунар, Средняя ул., дом 2(а).

В составе улиц: Сельская, Западная, Средняя, Садовая, Строительный переулок, Бумажников, Гатчинская, Технический переулок.

**ГАТЧИНСКИЙ  
ИЗБИРАТЕЛЬНЫЙ ОКРУГ № 104**  
Центр — пос. Коммунар, Ленинградское шоссе, дом 14.

В составе улиц: Школьная, Пионерская, Ленинградское шоссе.

**ШКОЛЬНЫЙ ИЗБИРАТЕЛЬНЫЙ  
ОКРУГ № 105**  
Центр — пос. Коммунар, Фабричная ул., дом 8.

В составе улиц: Ленинградская, Фабричная, переулки Клубный и Транспортный.

**РЕЧНОЙ ИЗБИРАТЕЛЬНЫЙ  
ОКРУГ № 106**  
Центр — пос. Коммунар, Краснославянская ул., дом 15.

В составе улиц: Краснославянская, Первомайская, Новая, Павловская, Городская, 1-я Железнодорожная, Ижорская; переулки: Красный, Молодежный, Ижорский и Павловский.

**КОМСОМОЛЬСКИЙ  
ИЗБИРАТЕЛЬНЫЙ ОКРУГ № 107**  
Центр — пос. Коммунар, Советская ул., дом 12.

В составе улиц: Советская, Рабочий и Речной переулки.

**СТАНЦИОННЫЙ  
ИЗБИРАТЕЛЬНЫЙ ОКРУГ № 108**  
Центр — ст. Антропшино.

В составе: ст. Антропшино, 32-и, 34-й км, улицы Ремиз, Привокзальная, Заря, Комсомольская, 2-я Железнодорожная, Луговой переулок.

**ТОСНЕНСКИЙ  
ИЗБИРАТЕЛЬНЫЙ ОКРУГ № 109**  
Центр — помещение конторы опытно-производственных мастерских пос. Вырица.

В составе: Сиверское шоссе, южная сторона железной дороги до границы с совхозом «Искра», железная дорога от Сиверского шоссе до границы поселка с гослесфондом, ул. Пограничная — граница с гослесфондом.

**ВОКЗАЛЬНЫЙ ИЗБИРАТЕЛЬНЫЙ  
ОКРУГ № 110**  
Центр — поселок Вырица, Дом культуры.

В составе: железная дорога — восточная сторона от Сиверского шоссе до реки Оредеж, Сиверское шоссе — северная сторона от железной дороги до ул. Красной, улица Красная — западная сторона от Сиверского шоссе до реки Оредеж, река от железной дороги до улицы Красной.

**УДЕЛЬНЫЙ ИЗБИРАТЕЛЬНЫЙ  
ОКРУГ № 111**  
Центр — поселок Вырица, контора детского дома № 1.

В составе: Сиверское шоссе — северная сторона от улицы Красной до границы с деревней Никольское, граница поселка с дер. Никольское до реки Оредеж, река Оредеж до дер. Никольское, до улицы Красной — восточная сторона от реки Оредеж до Сиверского шоссе.

**БАКУНИНСКИЙ  
ИЗБИРАТЕЛЬНЫЙ ОКРУГ № 112**  
Центр — контора филиала дома отдыха «Дружба».

В составе: железная дорога — восточная сторона от реки Оредеж до улицы Бакунина, ул. Бакунина — южная сторона, от железной дороги до границы поселка с Минским сельсоветом, дер. Петровка, река Оредеж от железной дороги до границы поселка с Минским сельсоветом.

**МЕНДЕЛЕЕВСКИЙ  
ИЗБИРАТЕЛЬНЫЙ ОКРУГ № 113**  
Центр — детские ясли № 44 Фрунзенского района гор. Ленинграда.

В составе: железная дорога — восточная сторона от ул. Бакунина до ул. Мира, улица Мира — южная сторона от железной дороги до границы поселка с гослесфондом, ул. Бакунина — северная сторона от железной дороги до границы поселка с Минским сельсоветом и граница с гослесфондом.

**СОВЕТСКИЙ ИЗБИРАТЕЛЬНЫЙ  
ОКРУГ № 114**  
Центр — Михайловская начальная школа.

В составе: железная дорога — от ул. Мира до границы поселка с гослесфондом, граница с гослесфондом.

**ЗАРЕЧЕНСКИЙ  
ИЗБИРАТЕЛЬНЫЙ ОКРУГ № 115**  
Центр — помещение пионерлагеря фабрики им. Клары Цеткин гор. Ленинграда.

В составе: железная дорога — западная сторона от реки Оредеж до границы поселка с гослесфондом, река Оредеж от железной дороги до плотины ГЭС, граница поселка с гослесфондом.

**КРАСНОДОЛИНСКИЙ  
ИЗБИРАТЕЛЬНЫЙ ОКРУГ № 116**  
Центр — школа № 2.

В составе: Сиверское шоссе — северная сторона от проспекта Островского до реки Оредеж, восточная сторона от Сиверского шоссе до пионерского лагеря ф-ки им. Володарского гор. Ленинграда, граница с гослесфондом до плотины ГЭС, Коммунальный пр. — южная сторона до пр. Пильного, Пильный пр. — северная сторона до ул. Соседской, улица Соседская — южная сторона, от

Пильного пр. до проспекта Островского, пр. Островского — западная сторона, от Соседской улицы до Сиверского шоссе.

**КОММУНАЛЬНЫЙ  
ИЗБИРАТЕЛЬНЫЙ ОКРУГ № 117**  
Центр — контора дома отдыха «Дружба».

В составе: река Оредеж — южная сторона от плотины ГЭС до железной дороги, железная дорога — западная сторона от реки Оредеж до Коммунального пр., Коммунальный пр. — северная сторона от железной дороги до ул. 1-го Оврага, ул. 1-й Овраг — западная сторона от Коммунального пр. до ул. Ломоносова, улица Ломоносова — западная сторона. От улицы 1-й Овраг до Сиверского шоссе, Сиверское шоссе — северная сторона от ул. Ломоносова до пр. Островского, пр. Островского — восточная сторона, от Сиверского шоссе до ул. Соседская, ул. Соседская — восточная сторона, от пр. Островского до Пильного пр., Пильный пр. — северная сторона до Коммунального проспекта.

**ФУТБОЛЬНЫЙ  
ИЗБИРАТЕЛЬНЫЙ ОКРУГ № 118**  
Центр — поселковый Совет.

В составе: железная дорога от Коммунального пр. до Сиверского шоссе, Сиверское шоссе — северная сторона, от железной дороги до ул. Ломоносова, ул. Ломоносова — восточная сторона, от Сиверского шоссе до ул. 1-й Овраг, ул. 1-й Овраг — восточная сторона, от ул. Ломоносова до Коммунального пр., Коммунальный пр. — южная сторона от ул. 1-й Овраг до железной дороги.

**БЕРЕГОВОЙ ИЗБИРАТЕЛЬНЫЙ  
ОКРУГ № 119**  
Центр — общежитие лесомельного комбината.

В составе: быв. деревня Вырица, река Оредеж, леса колхоза «Память Ильича» и гослесфонда.

**ЗАВОДСКОЙ ИЗБИРАТЕЛЬНЫЙ  
ОКРУГ № 120**  
Центр — Заводуправление лесомельного комбината.

В составе: Сиверское шоссе — южная сторона от реки Оредеж до пр. Урицкого, пр. Урицкого — западная сторона до ул. Песочная, ул. Песочная — южная сторона, от пр. Урицкого до границы поселка с гослесфондом, граница поселка с гослесфондом, от ул. Песочной до ул. Нахимсона, ул. Нахимсона — северная сторона, от границы поселка до реки Оредеж, река Оредеж, от ул. Нахимсона до Сиверского шоссе.

**УРИЦКИЙ ИЗБИРАТЕЛЬНЫЙ  
ОКРУГ № 121**  
Центр — контора филиала ремонтно-механического завода.

В составе: Сиверское шоссе — южная сторона, от железной дороги до проспекта Урицкого, проспект Урицкого — восточная сторона, от Сиверского шоссе до улицы Песочной, ул. Песочная — северная сторона, от пр. Урицкого до границы поселка с гослесфондом.

**СУВОРОВСКИЙ  
ИЗБИРАТЕЛЬНЫЙ ОКРУГ № 122**  
Центр — школа № 4.

В составе: улица Нахимсона — южная сторона от реки Оредеж до границы поселка с гослесфондом, река Оредеж, от улицы Нахимсона до Ленинградского проспекта, Ленинградский пр. — северная сторона, от реки Оредеж до границы поселка с гослесфондом.

**ЛЕНИНГРАДСКИЙ  
ИЗБИРАТЕЛЬНЫЙ ОКРУГ 123**  
Центр — контора Онцевского лесничества.

В составе: Ленинградский проспект — южная сторона от реки Оредеж до границы поселка с гослесфондом, включая общежитие Кирпичного завода.

Председатель исполкома Гатчинского районного Совета депутатов трудящихся А. Ф. ФАРАФОНОВ.

Секретарь исполкома Гатчинского районного Совета депутатов трудящихся П. И. ПАВЛОВ.

# ПОЕТ ЛОМОНОСОВСКИЙ ХОР..

21 января в Доме художественной самодеятельности в Ленинграде продолжались концерты-конкурсы зонального показа Всесоюзного смотра сельской художественной самодеятельности.

В первой половине дня выступали посланцы народных талантов Калининской, Костромской и Калужской областей. Заслуженный деятель искусств Н. Шемякин дал высокую оценку мастерству костромичей. Он не являлся членом жюри и поэтому уже сейчас высказывает свою точку зрения. Н. Шемякин считает, что сельские артисты-любители привезли интересную программу. Члены колхоза имени Свердлова Нерехтского района В. Яшин, В. Степанов, Н. Немков с блеском, остроумно поют костромские частушки. Удивительно виртуозно, музыкально на пастушьих рожках исполняют русские народные песни «Коробочка» и «Во кузнице» колхозные пастухи И. Невредимов, А. Поненков, А. Паутов, М. Кульчи-

ков, Д. Бачигин, В. Колпаков и П. Семин.

Сотрудница Шарынского отделения связи Т. Регина отлично прочитала отрывок из романа Галины Николаевой «Жатва». Интересно поставлен румынский танец с топориками в исполнении танцевального коллектива Красносельского дома культуры Костромского района. Руководит этим коллективом учащийся ювелирного техникума А. Колесников. В концерте он выступил также как автор и исполнитель танца-пантомимы «Африка».

В концерте калужских артистов-любителей одобрение зрителей вызвал хор и танцевальный коллектив Козельского дома культуры. Особенно понравилась зимняя игровая пляска «Колокольчик под дугой», зал неоднократно награждал лихих танцоров горячими аплодисментами.

Хорошо прозвучали русские народные песни «Посылала меня мать» и «У нас нынче суббота»

в исполнении народного хора дяржох Колопановского сельского клуба Калужского района.

В творческом споре приняли участие и наши земляки — самодеятельные коллективы Ленинградской области. Женский академический хор Ломоносовского дома культуры под управлением В. Айдаровой открыл концерт песней А. Пахмутовой «Звезды над тайгой». Затем коллектив исполнил а-капелла песню Р. Щедрина «Тиха украинская ночь». Выразительно прочитала отрывок из поэмы «Реквием» Р. Рождественского учительница А. Маркова из Елизаветино.

Аплодисментами было встречено выступление народного хора совхоза «Шумский», а также хорошо приняты танцевальные коллективы Лодейнопольского и Тихвинского районных домов культуры.

В концерте-конкурсе приняли участие и артисты-любители Мурманской области.

(ЛенТАСС).



ДОТ УЖЕ четыре года существует в Покровской восьмилетней школе туристско-краеведческий кружок. Каждый месяц ребята вместе с преподавателями отправляются в увлекательные экскурсии. В

школе ведется сбор материалов о В. И. Ленине, А. С. Пушкине. Сейчас к этим главным темам работы юных краеведов прибавилась еще одна — история совхоза «Красная Славянка». На снимке: члены краеведческого кружка готовят очередную выставку собранных материалов.

Фото А. Каца.

## ЛЮДИ ТВОРЧЕСКОЙ МЫСЛИ

(Окончание. Начало на 1-й стр.)

система двух транспортеров (продольного и поперечного) обеспечивает четкость и надежность работы машины.

Все очень просто. Трактор подвозит корморазвозчик в кормокухне. Оттуда с помощью транспортера в кузов засыпается мешанка, ни много ни мало — 2,5 тонны. Как только трактор подъезжает к птичнику, от его привода включаются транспортеры, и мешанка по ним без малейших потерь идет в специальные ящики внутри помещения. Как только количество засыпанного корма достигнет определенной отметки, тракторист отключает муфту сцепления и катит к следующему птичнику.

Правда, из-за плохих дорог в совхозе пока нет возможности круглый год использовать новые корморазвозчики. Но и сейчас новые механизмы уже завоевали всеобщую симпатию.

В птицеводстве самое главное — качество корма. Плохо приготовлена мешанка — не жди высокой яйценоскости кур. Эта истина известна каждому птицеводу. Но что делать, если имеющийся в хозяйстве кормосмеситель не дает нужного качества? С этим недостатком мириться: хоть и недостаточно хорош кормосмеситель, но все

же механизм. Четыре года работал он.

Но пришло время, когда стало ясно, что необходимо немедленно менять оборудование. Иначе неизбежна длительная простоя. А это грозило резким спадом продуктивности птицы.

Конечно, никто не упрекнул бы Дмитрия Дмитриевича Жарова и его помощников, если бы они просто-напросто заменили старые детали новыми, не внося изменений в схему кормосмесителя. Но Жаров решил иначе: будем делать новый кормосмеситель, лучше, производительнее старого.

Мысль Жарова горячо поддержали члены группы — Александр Александров, Геннадий Иванов, Алексей Орлов. На помощь пришел сварщик-токарь Алексей Киселев. Прежде всего пришлось к выводу, что смешивать корма в открытом баке, как это делали раньше, просто неразумно: нельзя засыпать много массы, при увеличении оборотов она разлетается во все стороны. Нужен закрытый бак, и еще лучше, если он будет цилиндрической формы. Решено! Через несколько часов готов чертеж, и уже на другой день началось изготовление корпуса кормосмесителя.

А мысль новаторов развивалась дальше. В чем причина низкого качества мешанки? Пре-

жде всего, в конструкции смесительного вала. А что если поставить лопасти на всю длину вала, винтообразно? Снова расчеты, чертежи. Идея оказалась правильной.

Новый кормосмеситель делали полностью своими силами, своими средствами, из своих материалов. Делали по-хозяйски, на совесть. Никто не сетовал на трудности работы, никто не считал сверхурочные часы. Все понимали: кормосмеситель должен быть пущен в эксплуатацию в самые сжатые сроки.

И вот он готов. Цилиндрическая форма, новая цепная передача сделали его гораздо компактнее старого. Но главное — испытания полностью оправдали все надежды и расчеты рационализаторов. Кормосмеситель работал отлично, качество мешанки значительно улучшилось, а производительность агрегата возросла с 2—2,5 до 4—5 тонн. Риск оправдал себя. Дмитрий Дмитриевич не любит, когда о нем говорят как о новаторе, создателе новых высокопроизводительных механизмов.

— Это моя обязанность, — замечает он, — к этому обязывает должность. За это мне платят заработную плату.

Но, конечно, каждый в совхозе знает, что не в должно-

сти, а в беспокойном, дотошном характере Жарова все дело.

Взять хотя бы кормушки. Какое дело механику по механизации до них. А вот нет, обратил внимание, что из старых желобовидных кормушек куры чуть не половину корма на землю выбрасывают, и задумался. Вместе с главным зоотехником Василием Васильевичем Игнашинским засел за чертежи, эскизы.

И вот они, новые кормушки, готовы. Совершенно иная форма: взлетные площадки, посредине прямоугольный ящик, изнутри огороженный отбивными бортиками и сверху покрытый защитной решеткой. Все просто, но как умно задумано.

Сейчас куры не суеются вокруг кормушек в грязи, а заскакивают на взлетные площадки и через решетку достают корм из кормушки. При этом и сильные и слабые птицы получают одинаковую порцию, перегородки решетки не позволяют рыться по всей кормушке. Потери корма почти полностью устранены.

А Дмитрий Дмитриевич Жаров и его товарищи уже заняты новым большим делом. Они готовят к сдаче новый птичник на 6.000 кур. Их цель — полностью механизировать этот птичник.

М. ФОКИН.

## Произведения В. И. Ленина в Румынии

БУХАРЕСТ. За последние 20 лет труды В. И. Ленина изданы в Румынии общим тиражом около 6 млн. экземпляров. С 1960 года издается полное собрание Сочинений В. И. Ленина. Уже вышло 30 томов. В нынешнем году будет выпущено еще 7 томов.

За годы народной власти выпущено 17 тематических сборников произведений вождя международного пролетариата.

(ТАСС).

## «НЕДЕЛЯ МАРКСИСТСКОЙ МЫСЛИ» В ПАРИЖЕ

ПАРИЖ. В парижском дворце «Мютюалитэ» началась традиционная «неделя марксистской мысли», в которой ежегодно принимают участие тысячи французских коммунистов и представителей прогрессивной интеллигенции, студенты столицы.

(ТАСС).

Редактор С. Г. РАСКИН.

## Справочный отдел «Знамени»

### ПРОГРАММА ЛЕНИНГРАДСКОГО ТЕЛЕВИДЕНИЯ

СУББОТА, 23 января

Первая программа

16.15 — Программа передач. 16.20 — «По страницам журнала «Юный пионер». 16.55 — Концерт для школьников (передача из Таллина). 17.20 — «Телевизионные новости». 17.30 — «Знание» — научно-познавательная программа. 18.30 — «Телевизионный клуб кинопутешествий». 19.30 — Соревнования сильнейших фигуристов СССР. 21.30 — Телевизионные новости. 22.00 — «На огонек» (передача из Москвы).

Вторая программа

17.30 — Английский язык для детей (3-й год обучения) и мультфильм «Винтик и Шпунтик — сельские друзья». 18.15 — Для школьников: концерт Кузьмоловской музыкальной школы. 18.35 — Новости. 18.50 — «Почти 18-ти — в действии». 19.00 — «Революция рябой» — телесюжет ЛСТ. 19.20 — «На стадионах и спортивных площадках». 20.20 — «В эфире — молодость» — Школа современного танца. 21.00 — «Клуб любителей игр».

Третья программа

11.00 — Опытная передача цветного телевидения. Кинопрограмма.

ВОСКРЕСЕНЬЕ, 24 января

Первая программа

11.00 — «Юные таланты» — концерт учащихся детской школы при Ленинградской консерватории (передача ЛСТ). 11.40 — «По залам Эрмитажа» — Франция (передача ЛСТ). 12.10 — «Королевские зайцы» и «Новичок» — мультфильмы. 12.50 — Ф. Дилли. «Операция якс» — спектакль Горьковского ТЮЗа (передача из Горького). 15.00 — Для школьников: «Карнавал у Макушиных» (передача из Варшавы). 17.00 — Программа передач. 17.05 — «Музыкальный киоск». 17.30 — Телевизионные новости. 17.40 — Для воинов Советской Армии и Флота: «Революция создана». 18.10 — «На экране» — Московская городская

народная филармония». 18.40 — «По странам и континентам» — международное обозрение. 19.20 — «Повесть пламенных лет» — художественный фильм. 21.00 — Телевизионные новости. 21.30 — «КВН-65».

Вторая программа

15.55 — Программа передач. 16.00 — «На стадионах и спортивных площадках». 18.00 — Для школьников: «Бодрая смена». 18.50 — «Новости». 19.15 — Кинопрограмма: киножурналы — «Фитиль» № 127 и «Иностранная хроника» № 22, киноочерк «Выше только небо». 19.55 — Концерт-спектакль театра имени Ленсовета. 21.40 — «Волжские песни звучат над Невой». 22.30 — Спортивные известия.

### ГАТЧИНСКИЙ РАЙПОТРЕБСОЮЗ

производит прием на 6-месячные курсы продавцов. На курсы принимаются лица от 16 лет с образованием 7—8 классов.

Стипендия — 20—25 рублей в месяц. Общежитие предоставляется. Занятия в гор. Ленинграде.

Обращаться в отдел кадров Гатчинского РПС: гор. Гатчина, ул. Советская, 6.

Колотина Екатерина Григорьевна, прожив. гор. Красное Село, ул. 30 лет ВЛКСМ, 13/3, возбуждает дело о расторжении брака с Колотиным Иваном Ивановичем, прожив. гор. Красное Село, ул. Негорная, 5/2.

Дело подлежит рассмотрению в Гатчинском районном народном суде.

Циунель Татьяна Антоновна, прожив. Гатчинский район, Дивенская, ул. 2-я Лесная, возбуждает дело о расторжении брака с Циунель Гордеем Леоновичем, прожив. гор. Ашхабад.

Дело подлежит рассмотрению в Гатчинском районном нарсуде.

Алексеев Михаил Михайлович, прожив. Гатчинский район, совхоз «Новый свет», д. 7, возбуждает дело о расторжении брака с Алексеевой Валентиной Ивановной, прожив. Гатчинский район, Пудостьский сельсовет, дер. Скворцы.

Дело подлежит рассмотрению в Гатчинском районном народном суде.

Налетова Мария Михайловна, прожив. Гатчинский район, Ангеловский сельсовет, дер. Киволово, д. 2, возбуждает дело о расторжении брака с Налетовым Иваном Гавриловичем, прожив. там же.

Дело подлежит рассмотрению в Леноблсуде.

Гатчинский райпотребсоюз с 24 января по 10 февраля ПРОВОДИТ ЗИМНИЙ ЯРМАРКУ ПО ПРОДАЖЕ ПРОМЫШЛЕННЫХ ТОВАРОВ

Ярмарка открывается в помещении клуба завода «Гатчинский металлург», около нового рынка, вход с ул. Достоевского.

В продаже швейные изделия, обувь, трикотаж, ткани. Посетите нашу ярмарку!

ГАТЧИНА, УЛИЦА КАРЛА МАРКСА, 4

Телефоны: редактор — 28-55; зам. редактора и ответственный секретарь — 28-56; отдел сельского хозяйства — 28-57; отдел писем и бухгалтерии — 28-58; ночная редакция — 26-62



Газета «Знамя» выходит три раза в неделю: по вторникам, четвергам и субботам.